



# Bændablaðið

15. tölublað 2024 • Fimmtudagur 29. ágúst • Blað nr. 662 • 30 árg. • Upplag 33.000 • Vefur: bbl.is



Lilja Guðnadóttir og Guðni Þór Guðjónsson, kartöflubændur í Hrauk í Þykkvabænum. Um 70 prósent af allri kartöfluuppskeru í landinu kemur úr Þykkvabæ þar sem um tíu ræktendur eru enn eftir. Í fyrra uppskáru þau um 750 tonn en reikna með minni uppskeru í haust, bæði vegna þess að færri hektarar voru undir og eins hefur tíðarfar verið fremur óhagstætt. Í gegnum tíðina hefur gengið nokkuð vel í búskapnum hjá þeim og þau kvarta ekki yfir afkomunni.

Mynd / Sigurður Már Harðarson  
– Sjá nánar á bls. 8.



## Réttalisti

Fjár- og stóðréttir eru fram undan og venju samkvæmt birtir Bændablaðið lista yfir helstu réttir landsins.

– 32 –



## Vindmyllur

Virkjanaleyfi hefur verið samþykkt fyrir Búrfellslund. Landsvirkjun segir vindorku geta sparað vatn. Sveitarfélög hafa ekki tekið þessu mögularlaust þar sem orkumannvirki eru undanþegin tekjustofnum þeirra. Þá eru önnur ósátt við að hafa enga stjórnsýslulega aðkomu þrátt fyrir að verða fyrir sjónrænum áhrifum. Landvernd bendir á að spaðar vindmyllanna sjáist langt inn á hálandið.

– 20 –

## Nautgriparækt:

# Kyngreining sæðis hefst í haust

Nautastöð Bændasamtaka Íslands (NBÍ) hefur gengið frá samningum við bandaríska fyrirtækið STgenetics um kyngreiningu á allt að 2.500 sæðisskömmtum úr íslenskum nautum.

Sveinbjörn Eyjólfsson, forstöðumaður NBÍ, segir tvö fyrirtæki hafa komið til greina, en STgenetics hafi orðið fyrir valinu þar sem fulltrúar þeirra komu með þá hugmynd að útbúa færanlega rannsóknarstofu. Fyrirtækið geti því nýtt búnaðinn á fleiri stöðum þar sem eru lítil kúakyn, en Sveinbjörn bendir á að það taki eingöngu nokkrar vikur að framleiða megnið af því kyngreinda sæði sem kúabú landsins þurfa á ári.

Við kyngreiningu sé sæðið blandað með upplausn og flúrljómandi litarefnum. Þegar því er rennt í gegnum tækið endurljómi kynfrumurnar mismikið eftir því hvort þær eru með Y- eða X-litninga, sem geri tækinu kleift að velja þær frumur sem ætlunin er hverju sinni.

„Í fimm til tíu prósent tilvika verða

kvígurnar að nauti, því þetta er ekki alveg hundrað prósent hreinsun.“ segir Sveinbjörn. Þegar kemur að mjólkurkúastofninum sé sæðið kyngreint gagnvart kvígum, en gagnvart nautum hjá holdanautakyninu.

### Samkomulag til eins árs

Nú sé unnið að skipulagi tilraunar til að kanna hversu vel sæði úr íslenskum nautum þoli kyngreiningu til þess að hægt sé að taka ákvörðun um framhaldið, en samkomulagið við STgenetics gildir til eins árs. Þegar rannsóknarstofan kemur til landsins í nóvember verði tekið sæði úr nokkrum nautum og hverri sæðistöku skipt í tvennt, þar sem helmingurinn verður kyngreindur. Það verði síðan sett í dreifingu í vetur samhliða hefðbundnu sæði og munu hvorki frjótækjar né bændur fá vitneskju um hvora sæðisgerðina er um að ræða.

Bændum sé frjálst að afþakka þátttöku í tilrauninni, en Sveinbjörn segir að þar sem

færri kynfrumur eru í hverjum skammti af kyngreindu sæði megi gera ráð fyrir lægra fanghlutfalli. Á búum þar sem 70 prósent kúa festa fang eftir fyrstu sæðingu geti hlutfallið lækkað niður í 60 til 65 prósent. Þrátt fyrir að fá færri kálfa geti þátttökubú reiknað með því að fá 20 til 25 prósent fleiri kvígur að níu mánuðum liðnum.

### Mikill sparnaður

Uppsetning á fullbúinni rannsóknarstöð á Íslandi hefði kostað minnst 200 milljónir án rekstrarkostnaðar, á meðan áætla megi að hver heimsókn samkvæmt þessu fyrirkomulagi eigi eftir að kosta 20 til 30 milljónir króna. Innifalið í því verði sé vinna fimm starfsmanna STgenetics meðan á kyngreiningu stendur.

Rannsóknarstöðinni verði lagt við nautastöðina á Hesti, þar sem hún tengist við vatn, rafmagn, köfnunarefni og internet. „Síðan tókum við sæðið og réttum þeim út um

gluggann og einhverjum klukkutímum seinna skila þeir okkur frosnu kyngreindu sæði.“

Rannsóknarstöðin er í smíðum núna hjá hollensku dótturfyrirtæki STgenetics og verður Ísland fyrsta viðkomaland hennar. „Þeir fá þessa hugdettu hvort þeir gætu sett þetta upp í stórum flutningavagni, af því það eru margir í okkar sporum sem þurfa kyngreiningu kannski í fáar vikur eða daga sem dugar svo allt árið,“ segir Sveinbjörn.

Ávinningurinn af kyngreindu sæði felist í því að bændur geti sætt betri kýrnar í fjósinu og gengið nánast að því vísu að fá kvígu sem sé mun verðmætari en naut. Að sama skapi sé hægt að sæða lakari kýrnar með holdanautasæði sem gefi af sér grip sem framleiði meira kjöt en ella.

Þetta muni jafnframt hraða kynbótum á íslenska mjólkurkúakyninu, en Sveinbjörn bendir á að mikilvægt sé að koma upp einhverju skipulagi á notkun kyngreinds sæðis. Ef ekki, gæti endað svo að það fengjst engin naut til að framleiða sæðið. /ál

SS:

## Reiknað afurðaverð hækkar um 0,67%

Sláturfélag Suðurlands (SS) hækkaði í síðustu viku afurðaverð til sauðfjárbænda. Reiknað afurðaverð hækkar um 0,67 prósent miðað við áður útgefna verðskrá.

Samkvæmt útreikningum Bændasamtaka Íslands hækkar reiknað afurðaverð SS í 1.050 krónur á kíló dillakjöts, með öllum álagsgreiðslum, en afurðastöðvar á vegum Kaupfélags Skagfirðinga greiða 1.055 krónur samkvæmt reiknuðu afurðaverði.

Hækkar landsmeðaltal um eina

krónu á kíló við þessa breytingar, fer úr 1.053 krónum í 1.054 krónur á kíló dilla.

Útreikningar Bændasamtaka Íslands á reiknuðu afurðaverði byggja á landsmeðaltali slátrunar og kjötmats í vikum 34–44 árið 2023.

Vægi einstakra vikna í verðinu byggir á slátrarmagni á landinu öllu og sömuleiðis kjötmati á landinu öllu eftir einstökum vikum haustið 2023. Vægi afurðastöðva í landsmeðaltali er síðan eftir hlutdeild þeirra í slátrun á tímabilinu í heild. /smh



Ísland hefur haft undanþágu frá því að innleiða þann hluta löggjafar Evrópusambandsins um heilbrigði dýra sem snýr að búfjárrækt. Mynd / smh

Matvælaráðuneytið:

## Heildarstefna í dýraheilbrigðismálum

Sigurborg Daðadóttir, fráfari yfirdýralæknir, hefur tekið við starfi í matvælaráðuneytinu þar sem hún mun leiða vinnu við mótun heildarstefnu í dýraheilbrigðismálum.

Vinnan mun felast í endurskoðun á löggjöf um heilbrigði dýra, sem eru í raun þrenn lög; dýrasjúkdómalögin, lög um innflutning dýra og lög um dýralækna og heilbrigðisþjónustu við dýr sem eru orðin um 30 ára.

Sigurborg segir að Ísland hafi innleitt ný dýravelferðarlög fyrir um tíu árum en nú sé komin röðin að dýraheilbrigði, uppfæra þurfi alla löggjöf sem fjallar um heilbrigði dýra og að taka ætti mið af löggjöf Evrópusambandsins við þá endurskoðun, sem gengur undir heitinu „Animal Health Law“. „Það er regnhlífarlöggjöf

með mörgum afleiddum gerðum út frá henni. Ísland hefur innleitt löggjöfina en hún gildir eingöngu um lagareldisdýr, enda var okkur það skylt, en ekki fyrir landeldisdýr eða búfé þar sem við höfum undanþágu.

Við þurfum því að aðlaga okkur að nútímanum með þessari heildarendurskoðun sem fram undan er, þekking á sjúkdómum hefur stóruakist og miklar tækniframfarir hafa átt sér stað sem eru afgerandi þættir í þessum málaflokki. Við endurskoðun laganna er mikilvægt að taka mið af ESB-löggjöf vegna þess að öll viðskipti með dýr og dýraafurðir á milli landa grundvallast af gagnkvæmu trausti á stjórnskipulagi og samræmdri löggjöf,“ segir Sigurborg. /smh

– Sjá nánar á bls. 14.



# HVERNIG GEKK HEYSKAPURINN?

Rétt fóðurgjöf er forsenda þess að ná hámarksárangri í mjólkurframleiðslu.

Pantaðu heysýnatöku og ráðgjöf hjá Líflandi í tæka tíð

Skannaðu kóðann fyrir nánari upplýsingar





Stöðvarhús um jarðhitaholu tvö að Hæðarenda í Grímsnesi. Holan var boruð árið 1983 en í vatninu var gas sem reyndist vera nær hrein kolsýra sem meðal annars er notuð í ylraekt og gosdrykkjaframleiðslu. Myndir / Aðsendar

Linde Gas:

## Slæmt ástand á kolsýruvinnslu

Ástand kolsýruuppspretta á Hæðarenda í Grímsnesi er ekki í lagi að mati eiganda jarðarinnar.

Í síðasta tölublaði Bændablaðsins var fjallað um koltvísýringsskort í garðyrkju, en ylraektarframleiðendur halda því fram að fyrirtækið Linde Gas notfæri sér markaðsráðandi stöðu sína á vafasaman hátt með skeytingarleysi gagnvart garðyrkjuframleiðslunni. Þannig fái bændur ekki afhent það magn af koltvísýringi sem þeir hafi skuldbundið sig til að kaupa frá fyrirtækinu og afhending þess hafi verið glöppótt.

Haft eftir Axel Sæland, formanni búgreinadeildar garðyrkjubænda hjá Bændasamtökum Íslands, að fyrirtækið vitni yfirleitt í að sú borhola sem Linde Gas hefur verið að vinna úr hér á landi sé ekki að sinna því sem vonast var eftir. Því grípi fyrirtækið til innflutnings með tilheyrandi aukakostnaði.

Sigurður Karl Jónsson er eigandi jarðarinnar Hæðarenda. Samkvæmt leigusamningi sem gildir til ársloka 2064 hefur Linde Gas allan nýtingarrétt á kolsýru á jörðinni Hæðarenda í því magni sem fyrirtækið hefur þörf á hverju sinni. Samkvæmt samningnum er Sigurði sjálfum óheimilt með öllu að nýta kolsýruna, framselja rétt til nýtingar eða heimila öðrum nýtingu.

**Ekki til varahlutir í varmaskipti**

Kolsýra var unnin úr tveimur holum, sem kallaðar eru númer tvö og númer sjö, þar til í vetur.

„Það er bara ein hola í gangi og ein varmaskiptir. Áður voru tvær holur og fjórir varmaskiptir. Ég átti fund með þeim í vetur og varaði þá við að hola tvö, sú sem boruð var árið 1983, sýndi merki um að vera orðin léleg. Einnig að varmaskiptir á holu sjö væri of lítill og það þyrfti að setja upp annan. Innan við viku síðar fellur hola tvö og varmaskiptir á holu sjö bilar. Ekki voru til varahlutir í varmaskiptinum. Þess vegna stöðvaðist framleiðsla hér í um þrjá mánuði,“ segir Sigurður.

**Bora þarf fleiri holur**

Hann segir að auðlindin á Hæðarenda



Svona er umhofs í stöðvarhúsi um holu tvö, en vinnsla kolsýru úr henni var hætt í vetur.



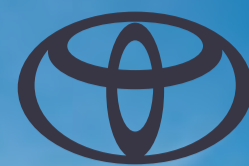
Litli varmaskiptirinn í holu sjö, sem er eina virka vinnsluholan á Hæðarenda í dag. Eftir að hann bilaði stöðvaðist kolsýruframleiðsla þar í um þrjá mánuði.

gæti með góðu móti framleitt ríflega landsþörf af koltvísýringi. Það sé hins vegar á ábyrgð fyrirtækisins Linde Gas að viðhalda holunum og þar með framleiðslu kolsýru á jörðinni.

„Ástandið hér er einfaldlega ekki í lagi,“ segir Sigurður og vísar til mynda sem hann sendi Bændablaðinu. „Það þarf að bora fleiri jarðhitaholur og það fyrir löngu síðan, til þess að tryggja örugga framleiðslu.“

John Olander, forstjóri Linde Gas á Íslandi, kaus að bregðast ekki við þeirri gagnrýni garðyrkjubænda sem fram hefur komið í Bændablaðinu þegar eftir því var leitað.

Samkvæmt Sigurði Karli greiðir Linde Gas honum tæpar 3 krónur fyrir hvert kíló af kolsýru sem það vinnur ásamt því að útvega honum vatn í hitaveitu. Listaverð á matvælavottaðri fljótandi kolsýru hjá Linde Gas er 114,87 krónur fyrir hvert kíló án vsk. /ghp



# ÆVINTÝRIN BÍÐA ÞÍN

**TOYOTA RAV4**



**TOYOTA RAV4 Hybrid** verð frá: 8.150.000 kr.  
**TOYOTA RAV4 Plug-in Hybrid** verð frá: 10.450.000 kr.

**KINTO ONE** langtímaleiga  
**TOYOTA RAV4 Hybrid**, verð frá: 202.000 kr. á mán.  
**TOYOTA RAV4 Plug-in Hybrid**, verð frá: 237.000 kr. á mán.

## TOYOTA FÖRUM LENGRA

Toyota Kaupúni  
Kaupúni 6  
570 5070

Toyota Akureyri  
Baldursnesi 1  
460 4300

Toyota Reykjanesbæ  
Njarðarbraut 19  
420 6600

Toyota Selfossi  
Fossnesi 14  
480 8000



UMHVERFISVERBILAIN ATVINNULÍFSINS  
UMHVERFISFYRIRTÆKI ÁRSINS

Bíllinn í þessari auglýsingu endurspeglar ekki endilega það verð og þann búnað sem kann að vera tilgreindur. Fyrirvari við 7 ára ábyrgð: Ökutækinu skal viðhaldið samkvæmt vörulýsingu og leiðbeiningum framleiðandans og ber eigandi kostnaðinn við slíkt viðhald. Sé það ekki gert getur það valdið ógildingu ábyrgðar hluti sem þarfnast viðhalds. 7 ára ábyrgð gildir eingöngu um bíla sem fluttir eru inn af Toyota á Íslandi ehf. 12 mánaða vegaaðstoð fylgir öllum nýjum Toyota bílum. Birt með fyrirvara um villur.



Náttúrufergurð Sviss er samofin landbúnaðarstarfsemi þjóðarinnar, en bændum ber rík skylda til að vernda og varðveita vistkerfi landsins og landslagið. Endurspeglast það meðal annars í styrkjakerfi landbúnaðar í Sviss. Mynd / ghp

## Kosið um umdeilda tillögu í Sviss

Þann 22. september næstkomandi munu Svisslendingar ganga til þjóðaratkvæðagreiðslu um tillögu sem varðar líffræðilega fjölbreytni vistkerfa. Tillagan er afar umdeild.

Í henni eru lagðar fram breytingar á stjórnskrá sem fela í sér mun meiri vernd náttúrulegra búsvæða og vistkerfa og að ríkið leggi meira fjármagn til þess að stuðla að varðveitingu líffræðilegrar fjölbreytni innan Sviss.

Beint lýðræði ríkir þar í landi sem þýðir að íbúar geta kosið um öll mál sem koma á borð ríkisstjórnarinnar. Allir þegar, 18 ára og eldri, geta kallað eftir þjóðaratkvæðagreiðslu og er þátttaka þjóðarinnar í ákvörðunum ríkisins því miklar.

Svissnesk vistkerfi eiga, líkt og í öllum löndum, undir högg að sækja vegna loftslagsbreytinga. Samkvæmt skýrslu svissnesku umhverfisstofnunarinnar frá árinu 2023 mun helmingi vistkerfa ógnað og tæplega 35% af plöntu-, dýra- og sveppategundum eru taldir í hættu. Miðillinn SWI greinir frá.

### Of langt gengið eða of lítið gert?

Ef tillagan verður að lögum ber ríkinu og fylkjustjórnunum skylda til að úthluta auknu landi og fjármagni til að standa vörð um og efla líffræðilegan fjölbreytileika. Tillagan inniheldur engar nákvæmar ráðstafanir eða fjárhagsleg áhrif hennar, en áætlað er að hún muni kosta hið opinbera í það minnsta 215 milljónir svissneskra franka, sem samsvarar um 34,5 milljörðum íslenskra króna.

Málshefjendur tillögunnar hafa varað við því að hnignun vistkerfisins yrði ríkinu mun dýrara enda grundvöllur lífs í landinu. Þeir sem eru á móti tillögunni eru hins vegar þeirrar skoðunar að hún gangi of langt, að hún muni gera um

30% landsvæðis að verndarsvæði sem muni hafa neikvæð áhrif á matvælaframleiðslu landsins og að hún gangi gegn áformum um orkuframleiðslu.

Í fjölmiðlum er sagt að ríkisstjórnin deili áhyggjum málshefjenda um hnignandi vistkerfi en vari við að aðgerðir gangi of langt og gætu skapað verulega árekstra við bæði orku- og landbúnaðarstefnu landsins.

Höfundar tillögunnar eru nokkur náttúru- og umhverfissamtök í Sviss. Stjórnmalámennt á vinstri vængnum hafa stutt þau en svissnesku bændasamtökin og stjórnmálaflokkar á miðju og hægri vængnum hafa sett sig upp á móti tillögunni. Hún hefur ekki hlotið brautargengi innan þingsins sem mæla með því að þjóðin hafni henni.

### Bændur fá borgað fyrir umhverfisvernd

Um helmingur landsvæðis í Sviss er helgaður landbúnaði og ber bændum rík skylda að vernda og varðveita vistkerfin og rómað landslagið sem laðar að sér fjölda ferðamanna ár hvert. Mikil áhersla er á að viðhalda líffræðilegri fjölbreytni og náttúrulegum vistkerfum og endurspeglast það meðal annars í styrkjakerfi landbúnaðar í Sviss.

Bændur lúta lögboðnum skyldum en einnig hafa þeir kost á að mæta valkvæðum aðgerðum í umhverfismálum til að hljóta hærri styrki. Hluti af því er vernd og uppbygging á náttúrulegum vistgerðum, sem geta verið allt frá því að halda villt engi með fjölbreyttum blómstrandi plöntum handa skordýrum til þess að hafa lítinn skógarlund innan í túnum sínum til að viðhalda búsvæðum hinna ýmsu skriðdýra. /ghp



Mynd sem Svanhvít tók 22. ágúst sl. sem sýnir glögg ástandið í kringum kjötmjólsværsmiðjuna, Orkugerðin er staðsett við þjóðveg númer 1 í gegnum Flóahrepp.

### Flóahreppur:

# Þreytt á umgengni og fýlu frá verksmiðju

Magnús Hlynur Hreiðarsson

magnushlynurh@gmail.com



Hjónin á bænum Lambastöðum í Flóahreppi, þau Svanhvít Hermannsdóttir og Almar Sigurðsson, hafa fengið meira en nóg af starfsemi Orkugerðarinnar í næsta nágrenni við þeirra bæ en þar er kjötmjól úr sláturhúsúrgangi meðal annars unnið.

Þau sendu sveitarstjórn Flóahrepps nýlega erindi þar sem segir m.a. orðrétt: „Hvernig má það vera að í ár og áratugi hafi ekki tekist að koma böndum á starfsemi þessa og ástandið hefur ekki skánað? Hverslags dugleysi er þetta?“ Hjónin hafa búið á Lambastöðum frá ársbyrjun 2005 og eru meðal annars með ferðaþjónustu þar. Hún lýsir ástandinu þannig að mikinn fnyk leggi frá verksmiðjunni og fer það eftir vindátt hverju sinni hvar hann ber niður.

„Við höfum sent ótal erindi til Heilbrigðiseftirlits Suðurlands meðan það hafði lögsgögu yfir starfsemi þessari og síðan til Umhverfisstofnunar eftir að hún tók við eftirlitshlutverkinu. Þetta er ekki fyrsta bréf okkar til sveitarstjórnar þar sem kvartað er yfir umgengni og fýlu frá verksmiðjunni. Við höfum talað við forsvarsmenn verksmiðjunnar, sveitarstjórnarfolk, eftirlitsaðila, stjórnarformann, en ekkert skeður,“ segir Svanhvít.

Í vor fór svo mikill hávaði að berast frá verksmiðjunni. „Það má ljóst vera að þessi verksmiðja er í engu samræmi við hreinleika íslensks landbúnaðar, að þessi fabrikk spúi fýlu og óhljóðum yfir umhverfið.“

### Eigendur stórir matvælaframleiðendur

Starfsemi Orkugerðarinnar felst í móttöku og vinnslu á aukaafurðum sláturdýra frá slátursleyfishöfum og sölu á framleiðsluvörum úr mótteknun hráefni, þ.e. áburðarmjöli og dýrafitu sem seld er úr landi til líffísilframleiðslu. Eigendur Orkugerðarinnar er Sorpstöð Suðurlands, Sláturfélag Suðurlands, Ísfugl, Reykjarður, Íslenska gámafélagið og Sláturhús Hellu.



Svanhvít Hermannsdóttir og Almar Sigurðsson á Lambastöðum. Mynd / Aðsend

„Við viljum að starfsemi þessarar verksmiðju verði þess eðlis að ekki sé ónáði frá henni, hvorki með lykt né óhljóðum. Þar að auki er umgengnin til skammar og Flóahreppi ekki til framdráttar að láta þetta viðgangast. Sveitarfélagið samþykkti á vormánuðum árið 2022 endurnýjað starfsleyfi á verksmiðjuna til ársins 2035 án athugasemda, sem er óskiljanlegt miðað við stöðuna á verksmiðjunni og allar þær kvartanir sem höfðu borist sveitarstjórn varðandi starfsemi,“ segir Svanhvít.

### Flóahreppur krefst skýringa

Eftir erindi hjónanna Svanhvítar og Almars hefur sveitarstjórn Flóahrepps samþykkt, með öllum greiddum atkvæðum, að kalla eftir skriflegum skýringum frá Orkugerðinni vegna ólyktar og hljóðmengunar, sem kvartað er undan. Sveitarstjórn kallar að auki eftir upplýsingum um stöðu mála varðandi búnað til að draga úr lyktarmengun sem Orkugerðin hefur talað um að setja upp.

Sveitarstjórn leggur enn fremur áherslu á að rekstraradili dragi eins og kostur er úr hljóð- og lyktarmengun frá starfsemi til að uppfylla þau skilyrði sem Umhverfisstofnun setur í útgefnu starfsleyfi stofnunarinnar.

„Við viljum sjá að eigendur Orkugerðarinnar sjái söma sinn í því að koma þessum hlutum í lag og samkvæmt samtölum okkar við

íbúa hér í nágrenninu erum við ekki þau einu þar sem biðlund er á þrotum,“ segir Svanhvít.

### Halda áfram að berjast

Svanhvít segir að þau Almar séu orðin langþreytt á ástandinu. „Við munum halda áfram að berjast í því að þessir hlutir verði lagaðir. Það er hins vegar með ólíkindum að íbúarnir þurfi að eyða tíma og orku sinni í þetta, vitandi það augljósa, að þessir hlutir eiga að vera í lagi. Og það þarf enginn að segja okkur að það sé ekki hægt. Það er viljann sem vantar.“

### Fullkominn lyktareyðingarbúnaður

Steinþór Skúlason, forstjóri SS, er stjórnarformaður Orkugerðarinnar. Hann segir að undanfarið eitt og hálf ár hafi miklar endurbætur og stækkun á verksmiðjunni átt sér stað.

„Eðlilega tekur smá tíma að finnstilla tækjabúnað og annað sem þessu fylgir. Hluti af breytingum er nýr mjög fullkominn lyktareyðingarbúnaður. Þetta, sem vísað er til, er frá því áður en þessi búnaður var kominn í fulla virkni. Ég reikna með að eftir um einn mánuð þá verði helstu breytingum lokið. Hafa ber í huga að Orkugerðin og þeir sem skila hráefni til hennar eru einu aðilarnir í landinu sem fara að lögum en urðun sem enn tíðkast víða er ólögleg,“ segir Steinþór.

## ÍSLENSKA ÁBURÐARFJÖLSKYLDAN

**FÆST Í VERSLUNUM UM LAND ALLT!**

**FE FÓÐURBLANDAN**

**Glæsilegt  
opnunarteiti!  
31. ágúst  
kl. 19**



# **LANDSTÓLPI**

- Ný verslun á Egilsstöðum -

## **LYNGÁSI 11**

Hljómsveitin  
**Hátt upp til hlíða**  
heldur uppi fjörinu!

- Grillaðar pylsur (19-21)
- Kynning á vinnufatnaði frá Ferrozink
- Sölumenn vélasviðs Landstólpa á staðnum
- Flott opnunartilboð
- „Léttar veitingar“

**Sjáumst  
í fjörinu!**

# Bændablaðið

Bændablaðið kemur út 23 sinnum á ári. Upplýsingar um dreifingarstaði er að finna á vef Bændablaðsins: [www.bbl.is](http://www.bbl.is) Lesendur geta einnig gerst áskrifendur að blaðinu og fengið það sent heim í pósti gegn greiðslu burðargjalds. Árgangurinn (23. tölublað) kostar kr. 17.500 með vsk. Ársáskrift fyrir eldri borgara og öryrkja kostar kr. 13.900 með vsk.

Heimilisfang: Bændablaðið, Borgartún 25, 4. hæð - 105 Reykjavík.  
Sími: 563 0300 – Kt: 631294-2279  
Útgefandi: Bændasamtök Íslands.

Ritstjóri: Guðrún Hulda Pálsdóttir (ábm.) [guðrunhulda@bondi.is](mailto:guðrunhulda@bondi.is) – Sími: 563 0300 – Blaðamenn: – Ástvaldur Lárússon [astvaldur@bondi.is](mailto:astvaldur@bondi.is) – Hulda Finnsdóttir [hulda@bondi.is](mailto:hulda@bondi.is)  
Sigrún Pétursdóttir [sigrunpeturs@bondi.is](mailto:sigrunpeturs@bondi.is) – Sigurður Már Harðarson [smh@bondi.is](mailto:smh@bondi.is) – Steinunn Ásmundsdóttir [steinunn@bondi.is](mailto:steinunn@bondi.is)

Auglýsingastjóri: Þórdís Una Gunnarsdóttir [thordis@bondi.is](mailto:thordis@bondi.is) – Sími: 866 3855

Netfang auglýsinga: [thordis@bondi.is](mailto:thordis@bondi.is) – Vefur blaðsins: [www.bbl.is](http://www.bbl.is) – Netfang blaðsins: (fréttir og annað efni) er [bbl@bondi.is](mailto:bbl@bondi.is)

Frágangur fyrir prentun: Sigrún Pétursdóttir – Prentun: Landsprent ehf. – Upplag: 33.000 – Dreifing: Landsprent og Íslandspóstur. ISSN 1025-5621

## Áhrifavaldið

Svo bar til tíðinda í síðustu viku að gúrkuskortur í matvöruverslunum á Íslandi varð fréttafni út fyrir landsteinana. Íslenskir fjölmiðlar ráku skortinn til samfélagsmiðlaeðis en uppskrift að tilteknu gúrkusalati fer þar eins og eldur um sinu manna á milli.

Tímabundinn skortur á gúrkum í búðum er ekki nýr af nálinni. Gúrkur eru ræktaðar í lotum en frá sáningu á fræi tekur gúrkuplöntuna sex til tíu vikur að gefa af sér afurð. Innan við tíu garðyrkjustöðvar framleiða allar gúrkur hér á landi. Vegna smæðar verða neytendur mjög fljótt varir við frávik í framleiðslunni. Um leið og matvöruverslanir finna nú fyrir aukinni sölu er verið að ræsa stóreldhúsin fyrir skólana sem kaupa inn hráefni í miklu magni. En þótt garðyrkjubændur séu viljugir til verka, þá er tiltekinn aðfangaskortur fyrirstaða aukinnar framleiðslu.

”Þótt bændur séu viljugir til verka, þá er tiltekinn aðfangaskortur fyrirstaða aukinnar framleiðslu ...

Í grein *The New York Times*

er vitnað í Kristínu Lindu

Sveinsdóttur, markaðsstjóra Sölufélags garðyrkjumanna, sem segir ástæðu framleiðslulagðarinnar meðal annars koltvísyringsskort í garðyrkju. Aðeins eitt fyrirtæki útvegar garðyrkjubændum þessi aðföng hér á landi.

### Vindmyllur

Allt stefnir í að fyrsta vindorkuver Íslands rísi á næstu tveimur árum í Búrfellslundi við Vaðöldu, en um þrjátíu vindmyllur eru áætlaðar sunnan Sultartangastíflu. Sitt sýnist hverjum eins og fram kemur í þessu tölublaði Bændablaðsins. Á meðan talsmaður Landsvirkjunar segir að fylgt hafi verið öllum lögbundnum ferlum og þeim ramma sem er til staðar gagnrýnir framkvæmdastjóri Landverndar að undirbúningi sé hleypt svo langt af stað án stefnumótunar.

### Umdeild skógrækt

Skorti á stöðlum og römmum er einnig fyrir að fara í umræðu um umdeilda skógrækt í Saltvík. Ágúst Sigurðsson, forstöðumaður Lands og skógar, segist, í aðsendri grein hér í tölublaðinu, hafa átt fund með fulltrúum fyrirtækisins Yggdrasils Carbon og sveitarfélaginu Norðurþingi vegna framkvæmdanna sem fólu í sér umfangsmikið jarðrask á mólendi. Sveinn Runólfsson segir í aðsendri grein að framkvæmdirnar í Saltvík séu í engu samræmi við markmið laga um náttúruvernd og stríði gegn alþjóðlegum samningum um vernd líffræðilegrar fjölbreytni. Hann telur verkefnið tilgangslaust og ekki til þess gert að binda kolefni. Ágúst undirstrikar mikilvægi verklagsreglna og segir að ramminn sé ekki nægjanlega skýr en að sérstakur stýrihópur hafi m.a. fengið það verkefni að móta tillögur að gæðaviðmiðum varðandi val á landi til skógræktar.

Guðrún Hulda Pálsdóttir ritstjóri.



Formenn, varaformenn og aðrir fulltrúar frá Norðurlöndunum í pallborði.



Fulltrúar frá bændasamtökum Norðurlandanna hlýða á erindi Höllu Hrunnar Logadóttur um sjálfbæra orku á Íslandi.



Ungir bændur á Norðurlöndunum halda hópinn. Þeir kynntu starf ársins, þar sem áhersla er lögð á nýliðun.

Myndir / ál

## Fundur norrænna bændasamtaka

Bændasamtök Íslands (BÍ) buðu fulltrúum frá systursamtökum sínum á Norðurlöndum til fundar í Reykjavík þann 14. ágúst síðastliðinn.

Fundurinn var á vegum NBC (Nordens Bondeorganisationers Centralråd), sem er samstarfs-vettvangur bændasamtaka á Norðurlöndunum. NBC fundar árlega til að fara yfir sameiginleg málefni bænda í þessum heimshluta.

Nálægt 65 gestir frá Norðurlöndunum fimm tóku þátt í fundinum. Að þessu sinni var einblínt á fæðuöryggi, sjálfbærni, orkumál og nýliðun. Trausti Hjálmarsson, formaður Bændasamtaka Íslands, opnaði fundinn og gerði grein fyrir stöðu íslensks landbúnaðar. Á eftir honum stígu í pontu fulltrúar frá hinum Norðurlöndunum og héldu erindi um ólík viðfangsefni.

Lennard Nilsson, formaður Cogeca, sem er samvinnuvettvangur evrópskra samvinnuhreyfinga, fór yfir hvernig samvinnufélög geta gegnt lykilhlutverki í að mæta auknum kröfum í sjálfbærni á efnahagslegum grundvelli. Þá fór hann yfir sviðið í Evrópu og hvernig samvinnuhreyfingar eru ólíkar í hverju landi.



Halla Hrun Logadóttir orkumálastjóri, Trausti Hjálmarsson, formaður BÍ, og Margrét Ágústa Sigurðardóttir, framkvæmdastjóri BÍ.

Søren Søndergaard, formaður bænda og matvælaframleiðenda (Landbrug & Fødevarer) í Danmörku, fór yfir tímamótasamning sem bændur hafa gert við þarlend stjórnvöld um kolefnisskatt. Hann var útfærður þannig að þeir sem uppfylla kröfur um minni losun losna við útgjöld. Skatttekjurnar eru jafnframt eyrnamerktar í uppbyggingu loftslagsvæns landbúnaðar.

Halla Hrun Logadóttir orkumálastjóri ávarpaði fundinn og ræddi sjálfbæra orkuframleiðslu

á Íslandi. Erindi hennar féll vel að vettvangsferð að fundi loknum þar sem gestir fengu kynningu á starfsemi Hellsheidarvirkjunar. Þá var farið til Þorlákshafnar þar sem gestir fengu kynningu á verkefninu Terraforming Life, sem miðar að framleiðslu áburðar og lífgass úr lífrænum úrgangi.

Norðmenn verða gestgjafar NBC-fundarins í ágúst á næsta ári, sem verður haldinn í Mjóstárnet í Brumunddal, sem er hesta timburhús heims.

/ál

Heysýnataka,  
efnamælingar  
og fódurráðgjöf

Bústólpi

Við bjóðum viðskiptavinum okkar upp á fría þjónustu við heysýnatöku, efnamælingar á sýnum og fódurráðgjöf.



Pantanir berist fyrir 31. ágúst á netfangið [asdis@bustolpi.is](mailto:asdis@bustolpi.is)

[bustolpi@bustolpi.is](mailto:bustolpi@bustolpi.is) • Sími 460 3350 • [www.bustolpi.is](http://www.bustolpi.is)



Börn stilla sér upp hjá Hreppamjólk í Gunnbjarnarholti.



Gestir velja sér bragðtegund af ísum frá Rjómabúinu Erpsstöðum á markaðinum á Grímsstöðum í Reykholtssdal.



Ung stúlka gefur heimalning mjólk úr pela á Egilsstöðum í Fljótssdal.



Svava Hrönn Guðmundsdóttir, formaður SSFM, valdi að taka þátt í markaðinum á Sauðfjarsetrinu á Ströndum.



Börnin skemmtu sér vel í traktoralestinni á Grímsstöðum í Reykholtssdal.



Geitur og grísir hafa það notalegt saman í heyni á Háhóli í Nesjum í Hornafirði.



Hangilæri á markaðinum í Svartáarkoti í Bárðardal.



Úrval af plöntum frá Gróðrarstöðinni Dilksnesi á markaðinum á Háhóli í Nesjum í Hornafirði.

Eydís Magnúsdóttir, bóndi á Sölvanesi, á markaðinum á Brúnastöðum í Fljótum.  
Myndir / Aðsendar - BFB

## Beint frá býli:

## Um 4.500 gestir sóttu bændur heim

Síðasta sumar fagnaði félagið Beint frá býli 15 ára afmæli. Haldið var upp á tímamótin með Beint frá býli-deginum og var leikurinn endurtekinn 18. ágúst síðastliðinn þar sem um 4.500 manns komu í heimsóknir til bænda.

Oddný Anna Björnsdóttir, framkvæmdastjóri Beint frá býli, segir að dagurinn hafi verið einstaklega vel heppnaður og sannarlega stimplað sig inn sem árlegur viðburður. Sjö gestgjafar, sem eru félagar í Beint frá býli, buðu heim, hver í sínum landshluta og komu aðrir félagar í Samtökum smáframleiðenda matvæla, sem Beint frá býli er aðildarfélag að, á bæi gestgjafanna

til að taka þátt í matarmarkaði. Segir Oddný að fjöldinn hafi verið það mikill að varla hefði mátt koma fleiri gestum fyrir á bæjunum og að rífandi sala hafi verið á matarmörkuðunum.

„Tilgangur dagsins var að gefa landsmönnum kost á að heimsækja slík býli og bæði kynnast og kaupa vörur beint af smáframleiðendum, samhliða því að eiga góðan og fjölskylduvænan dag á íslensku bóndabýli, síðasta helgidag fyrir skólabyrjun,“ segir Oddný. Auk matarmarkaðarins var boðið upp á ýmsa skemmtun, leiðsögn um starfseminu á býlinu, veitingasölu og svo bauð félagið gestum upp á kökusneið, kaffi og djús.

Þarft sé að vekja athygli á þeirri starfsemi sem stunduð er á lögbýlum landsins og á hugtakinu „beint frá býli“, sem sé notað um framleiðslu svokallaðra heimavinnsluáðila og vörum smáframleiðenda sem framleiða matargersemar úr fjölbreyttum afurðum hringinn í kringum landið.

Gestgjafarnir sem buðu heim eru eftirfarandi; Hreppamjólk í Gunnbjarnarholti, Grímsstaðir í Reykholtssdal, Egilsstaðir í Fljótssdal við Óbyggðasetrið, Sauðfjarsetrið Sævangur á Ströndum, Háhóll geitabú í Nesjum í Hornafirði, Svartáarkoti í Bárðardal og Brúnastaðir í Fljótum.

## Vísnaðhornið

Ekki er mikið þekktur í dag svonefndur **Mála Davíð** en hann mun hafa fæðst 1873 og þótt skálda bestur um hríð:

*Að drýgja lesti, en dylja  
brestu flesta.  
Þykjast meta þing og best  
það er pestin skaða verst.*

Ýmsir muna eftir því þegar Helgi Hóseasson sletti skyri. Þá orti **Benedikt frá Hofteigi**:

*Á Alþingi er eins og fyr  
ekki mikil glæta.  
Myndi ekki meira skyr  
mega úr þessu bæta.*

**Páll Bergþórsson** veðurfræðingur gat verið grágletinn:

*Þingeyinga þjakar oft,  
þrálát austangola.  
mest af því að meira loft,  
munu illa þola.*

**Egill Jónasson** svaraði Páli:

*Bilar kjarkur, bogna hné,  
best að ljúka máli.  
Útlit fyrir að það sé  
austanrok í Páli.*

Í síðasta vísnaðhorni var vísa um sr. Emil Björnsson, en klerkur, sem var dagskrárstjóri sjónvarps, sinnti öðru meðfram. **Ægir Geirdal** sem starfaði um skeið hjá sjónvarpinu orti:

*Emil kempan örvar geð,  
yndis dempar gaman.  
Prestsins hempu puntar með  
þörin lempar saman.*

Dagskrárstjóri gat verið bráður og látið menn heyra það.

**Ásgeir Jónsson** var trúlega mest þekktur fyrir „Ég langömmu á“. En hann orti margt annað og var með fyrstu íbúum í listamannahverfi Hvergerðinga:

*Á húsi guðs eru hurðir og  
gluggar  
og hanabjálkaloft.  
Um kirkjuna leika skin og  
skuggar.*

*Það skeður líka oft  
að troða í stólinn öfluguggar  
með ógurlegan hvöft.*

Í allflestum kirkjum er ekkert að gera.

*Áhugi fólksins dvín.  
Ístru safnar hver einasti séra  
þá ei skortir vítamín.  
Hempuna þeir á hátíðum bera  
svo hirða þeir launin sín.*

Ásgeir orti líka þessa:

*Ef ég skoskan létta ljá  
lánaðan fengi hjá þér.  
Mundi ég grasið græna slá  
á grundinni heima hjá mér.*

Ég gæti tekið undir með Ásgeiri:

*Ég yrki bara af innri hvöt,  
er ég vinn og strita.  
En ekki til að eignast föt,  
eða matarbita.*

Aldrei deyr **Hjálmar Freysteins**.

*Séra Bolli býr hjá Nalli  
býsna hollar drottin var.  
Lenti í sollu, sveik frá tolli,  
sautján rollur kollóttar.*

**Umsjón: Magnús Halldórsson**  
mhalldorsson0610@gmail.com

/smh

## Lífrænt land stækkað

Stefnt er að því að lífrænt vottað land á Íslandi verði tíu prósent af öllu landbúnaðarlandi árið 2040.

Aðgerðaáætlun stjórnvalda um eflingu lífræns vottaðrar framleiðslu var gefin út á þriðjudaginn. Íslenskt lífrænt vottað landbúnaðarland hefur fram til þessa verið metið undir einu prósentu alls landbúnaðarlands.

Evrópusambandið hefur sett sér markmið um að hlutfall af lífrænu landbúnaðarlandi í löndum sambandsins verði komið í 25 prósent árið 2030, en það var talið vera 10 prósent árið 2021.

Engar efnislegar breytingar voru gerðar á áætluninni frá því að drög að henni voru gefin út í desember á síðasta ári, en þá var hún lögð í samráðsgátt stjórnvalda til umsagnar.

Aðgerðaáætlunin skiptist upp í fimm megináðgerðir sem tengjast aðlögunar- og rekstrarstyrkjum, aðföngum, rannsóknunum og ráðgjöf, markaðsstarfi og fræðslu og loks eftirfylgni og endurskoðun. Þá er í viðauka gerð grein fyrir aðgerðum sem heyrja undir önnur ráðuneyti en matvælaráðuneyti, eins og til dæmis á sviði menntunar.

„Það er auðvitað bæði ánægjulegt og spennandi að aðgerðaáætlunin sé fullgerð og hafi litið dagsins ljós,“ segir Elínborg Erla Ásgeirsdóttir, formaður VOR (Verndun og ræktun) – félags um lífræna ræktun og framleiðslu. „Þetta er í fyrsta skipti sem stjórnvöld gefa út áætlun af þessu tagi og það er mikilvæg hvatning fyrir þá sem lifa og starfa innan lífræna geirans að finna fyrir stuðningi stjórnvalda í verki. Ég er bjartsýn á að það hafi jákvæð áhrif á greinina í heild og muni styðja við vöxt og fjölgun framleiðenda með lífræna vottun.“

Það er einnig ánægjulegt að sjá að áætlunina á að endurskoða reglulega, en mikilvægast er auðvitað að halda henni lifandi, vinna eftir henni og að fjármunum sé varið í framkvæmd þeirra markmiða sem þar eru sett fram.

Í lífrænni ræktun og framleiðslu, þeirri þekkingu sem þegar er til staðar og mannaúðnum innan greinarinnar, eru mikil verðmæti fölgun og áætlunin getur orðið mikilvægt verkfæri til að viðhalda þeim verðmætum samhliða vexti greinarinnar í heild.“ /smh



Guðni og Lilja eru hér í kartöflugarði í Háarima, þar sem Guðni ólst upp. Þau eru með lönd þar einnig undir sína ræktun.

Myndir / smh

Þykkvabær:

# Útlit fyrir sæmilega kartöfluuppskeru

Í Þykkvabænum er útlit fyrir sæmilega kartöfluuppskeru þegar á heildina er litið, ef ekki frystir á næstu vikum og bændur sleppa við kartöflumyglu.

Ef frystir falla kartöflugrösin og vöxtur á kartöflunum stöðvast. „Það gengur ágætlega hjá okkur þó það hafi ekki viðrað neitt sérstaklega í sumar. Ef við fáum hins vegar ágætt veður restina af ágúst, þá verður þetta sæmileg útkoma hjá okkur,“ segir Guðni Þór Guðjónsson, kartöflubóndi í Hrauk.

„Á meðan ekki frýs þá mjakast þetta áfram, en í þessari tíð hefur vaxtarhraðinn á kartöflunum ekki verið upp á sitt besta. Ef september verður svo líka góður, ættum við að ná alveg meðaluppskeru á heildina litið.“

### Sumaruppskeran ræktuð undir plasti

Fyrsta uppskeran úr Þykkvabænum kemur vanalega rétt fyrir miðjan júlí, hraðvaxta yrkið Premier, og svo einnig fljótlega í kjölfarið Gullauga og síðan Rauðar íslenskar skömmu eftir verslunarmannahelgi. Lítill hluti þeirrar uppskeru sem ætlaður er á markað á þessum tíma er ræktaður undir plasti.

Að sögn Guðna var fyrsta uppskeran ekki langt á eftir meðalárinu – kannski viku síðar. „Það var allt seinna til má segja, vorverkin voru seinna á ferðinni af ýmsum ástæðum, til dæmis var nokkuð lengi klaki í jörðu, þannig að það var sett seinna niður en vanalega.“

### Foktjón í júní

„Við glímdum við þó nokkrar áskoranir í vor, enda fengum við gular veðurviðvaranir í apríl, maí og júní, en ekki í janúar, febrúar og mars – eins og við erum frekar vön,“

heldur Guðni áfram. „Í óveðrinu sem gekk yfir landið í júní, og lék bændur á Norðurlandi sérstaklega illa, hafði líka mikil áhrif hjá okkur. Gróðurplastið f auk upp og svo f auk ofan af útsæðinu líka,“ segir Guðni.

Þau jákvæðu tíðindi eru hins vegar úr Þykkvabænum að bændur hafa enn ekki orðið varir við kartöflumyglu, en talsverður ótti var um að skæð evrópsk mygluafbrigði myndu berast til landsins með innfluttu erlendu stofnútsæði. Þykkvabæjarbændur hafa á undanföllum áratugum lent í nokkrum slæmum myglusumrum og þurft að þola þungar búsífar af hennar völdum.

„Við höfum verið á tánnum hérna með fyrirbyggjandi aðgerðir. Við fylgjumst með spálíkönun sem segja til um hvenær mestar líkur eru á að myglan komi upp, sem er oftast þegar mikill raki og heitt loft kemur saman í tíðarfarinu. Svo þurfum við líka að notast við fyrirbyggjandi varnarefni, sem við notum sparlega í samráði við garðyrkjuráðunaut Ráðgjafarmiðstöðvar landbúnaðarins.“

### Ferskar kartöflur og afurðir til matvælaframleiðslu

Í Þykkvabænum er enn nokkuð umfangsmikill hluti af kartöfluræktun sem rennur til matvælaframleiðslunnar í Þykkvabæjar-



Lilja er hér með fallett smælki af Rauðum íslenskum.

verksmiðjunni. Bændurnir stofnsettu verksmiðjuna og áttu til 2015 þegar matvælavinnslufyrirtækið Sómi keypti hana. Hluti af þeirri uppskeru er fenginn með erlenda útsæðinu sem þykir hentugt í þá framleiðslu.

Matís og íslenskir kartöflubændur eiga í samstarfi um ræktun á stofnútsæði á tilteknum kartöfluyrkjum sem neytendur þekkja úr verslunum; Premier, Gullauga, Helgu og Rauðum íslenskum. Þannig eiga íslenskir kartöflubændur að geta gengið að sjúkdómafrú útsæði ár hvert. Guðni segir að um 70 prósent af allri kartöfluræktun í landinu sé í Þykkvabænum og segir að þar séu eftir um 10 ræktendur – hann sé í hópi þeirra umfangsmestu. „Í fyrra uppskárnum við nálægt 750 tonnum sem telst vera góð uppskera, en þá vorum við með aðeins fleiri hektara undir en núna. Við settum í um 26 hektara í vor.“

### Ágæt afkoma

Guðni er kominn af kartöflubændum og bjó með foreldrum sínum á nágrennabænum Háarima, en kona hans, Lilja Guðnadóttir, er aðflutt frá Bakkakoti í Meðallandi. Þau sinna kartöflubúskapnum bæði í fullu starfi, en fjárfestu árið 2020 í tækjabúnaði sem flokkar kartöflur í stærðarflokka og greinir skemmdir í þeim líka. Þau segja að gríðarlegur vinnuspárnaður sé af vélinni. Einungis séu fjórar aðrar vélar til í landinu.

Þau Guðni og Lilja kaupa Hrauk 2005, en fyrir voru þar aðrir kartöflubændur. Þau segja að í raun hafi gengið bara nokkuð vel í kartöflubúskapnum í gegnum tíðina og þau kvarta ekki yfir afkomunni. Afurðaverðið sé orðið viðunandi og eftir því sem þau selji meira á ferska markaðinn því herra verð fái þau hlutfallslega fyrir afurðirnar. En almennt séð fer hlutfall þeirra afurða vaxandi sem fer í matvælavinnslu á íslenskum kartöflumarkaði. /smh

SUMARTILBOD 2024

VANTAR ÞIG PLÁSS?

Það er gott að eiga stað fyrir sláttuvélina, grillið, hrifuna og dekkinn...

LOKADAGAR SUMARTILBOÐS

SENDUM HVERT Á LAND SEM ER

STAPI - 14,98 fm 25% afsláttur 1.100.000 kr. 825.000 kr.

NYTT

BREKKA 34 - 9 fm 25% afsláttur 692.000 kr. 519.000 kr.

HLÍÐ - 10 fm 25% afsláttur 732.000 kr. 549.000 kr.

KOFAR OG HÚS

www.kofaroghus.is - Sími 553 1545

Síðan 2012



Mikið vinnuhagræði er af tækjabúnaðinum sem sér um flokkunina á kartöflunum, en um stóra fjárfestingu var að ræða í búrekstrinum.



# can-am®

## HAUSTTILBOÐ Á CAN-AM XTP

# 500.000 KR. KAUPAUKI

250.000 kr. afsláttur af hjóli og aukahlutapakki að eigin vali  
að andvirði 250.000 kr.



XTP 650 - Afsláttarverð: 3.040.000  
XTP 1000 - Afsláttarverð: 3.540.000

*Takmarkað magn, tilboð gildir á meðan birgðir endast. Tilboð gildir engöngu á aukahlutum sem eru lagervörur.*

# ELLINGSEN

Vínlandsleið 1, 113 Reykjavík / 415-8500 / [www.brp.is](http://www.brp.is)



Vilti íslenski laxastofninn er hluti Atlantshafslaxins (*Salmo salar*). Mynd / Hافرó

## Fryst svil varðveitt í Nautastöðinni

Svil úr villta íslenska laxastofninum eru varðveitt í Nautastöð Bændasamtaka Íslands.

Svilin voru fyrst tekin fyrir rúmum tuttugu árum til að eiga stofninn ómengaðan ef til erfðablöndunar kæmi. Talið er að stofninn telji um 60 þúsund fiska.

„Fyrir góðum 20 árum voru tekin svil úr hængum í Grímsá, Norðurá, Elliðaánum, Laxá í Dölum og trúlega Korpu,“ segir Sveinbjörn Eyjólfsson, forstöðumaður Nautastöðvarinnar á Hesti í Borgarfirði. Svilin voru fryst og hafa síðan verið geymd í stöðinni.

„Þetta var á tíma fiskeldis og kannski aðallega hafbeitar. Þá vildu menn eiga ómengaðan stofn til að nota síðar ef illa færi í erfðamengun,“ segir hann.

Verkefnið hafi tengst afmæli Stangaveiðifélags Reykjavíkur, SVFR, sem gaf geymslukútinn og Stofnfiskur (nú Benchmark Genetics Iceland hf.) átti að greiða rekstrarkostnað.

### Svilataka hafin á ný

„Svo liðu mörg ár en eftir að fiskeldi í sjó hófst aftur, með frjóum norskum löxum, þá var vitað að illa gæti farið,“ heldur Sveinbjörn áfram. „Því var þess vegna beint til veiðiréttarhafa að veiða villta laxa

á hrygningartíma, taka úr þeim svil, blanda þau á réttan hátt og frysta þau. Þá væri til nokkurs konar „varasjóður“ fyrir erfðamengi ána,“ segir hann. Hófst átakið árið 2023 með hængum úr Hafþjardará.

„Vonandi fjölgar ánum til muna nú í haust sem sækja sér henga og láta frysta svil,“ segir Sveinbjörn og bætir við að þó fylgi oft böggull skammrifi. „Frysting laxasvilja er vandaverk og ekki á færi nema sérfræðinga. Því fengum við aðstoð frá Benchmark Genetics Salmon, þar sem Jónas Jónasson ræður ríkjum. Hann og hans fólk komu með okkur í þetta í fyrra og vonandi getur orðið eitthvert framhald á þeirri samvinnu,“ segir hann.

### Sæði úr nautum en líka geitum

Því má bæta við að árlega eru teknir á bilinu 120-170 þúsund sæðisskammtar úr nautum á stöðinni. Fyrir utan laxasvilin er einnig geymt sæði úr íslenska geitastofninum í stöðinni að sögn Sveinbjörns.

Geitfjárræktarfélagið hafi flest undanfarin ár tekið sæði úr höfrum og fryst til varðveislu. Miklar kvaðir eru á flutningi geita milli svæða og því auðveldi slík sæðistaka til muna kynbætur í þeim litla stofni. /sá

## Sauðfjárrækt:

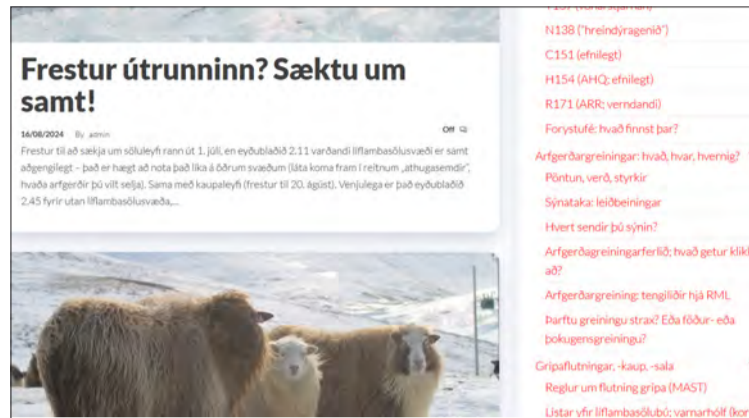
# Upplýsingasíða um riðuvarnir

Karólína Elísabetardóttir í Hvammshlíð, frumkvöðull í riðumálum, hefur tekið saman helstu upplýsingar um riðuvarnir á vefsíðu sem var opnuð nýlega.

Vefslóðir síðunnar eru riduvarnir.is og ridaneitakk.net og er hún einkaframtak Karólínu. „Ég uppgötvaði í samtölum við bændur og aðra að oft vantar þekkingu, bæði um tæknileg smáatriði en einnig um grundvallaratriði eins og um þol og næmi breytileika sem heita ekki ARR. Það kom mér á óvart. Þó nokkrir vissu til dæmis ekki að T137 er mjög vel rannsakaður breytileiki, sem miklar vonir eru bundnar við. Aðrir höfðu ekki hugmynd um að í riðuhólfum þurfi að sækja árlega um söluleyfi. Sumir héldu að í forystufé hafi aldrei neitt fundist nema mjög næmar arfgerðir, sem er alls ekki rétt,“ segir Karólína.

### Sameinar þekkinguna

Upplýsingar um riðuvarnir var hægt að nálgast víða eins og hjá Matvælastofnun (MAST) og Ráðgjafarmiðstöð landbúnaðarins (RML), einnig í gegnum vísindagreinar og í Bændablaðinu. En með framtaki sínu vildi Karólína sameina allar upplýsingar undir einni síðu. Hún segist hafa verið í sambandi við MAST, RML, Keldur og deild sauðfjábænda hjá Bændasamtökum Íslands til að gefa kost á athugasemdom og breytingaróskum áður en vefurinn fór í loftið, en hún mun svo uppfæra efni síðunnar eftir ábendingum. „Ólíkt prentaðri bók er alltaf hægt að breyta einhverju eftir á, sem er mikill kostur því margt er að breytast hratt í þessum málum.“



Vefurinn er einkaframtak Karólínu Elísabetardóttur sem hefur tekið saman upplýsingar um riðu og riðuvarnir. Vefslóðir síðunnar eru riduvarnir.is og ridaneitakk.net. Mynd / Skjaskot

Á vefnum kennir ýmissa grasa. „Viltu vita hvort C151 eða N138 er þolnara? Eða hvað atýpísk riða er? Þarna eru upplýsingar um hvernig maður tekur sýni og hvernig hægt er að mæla riðunæmi í tilraunaglassi og hvernig þú sækir um kaupaleyfi,“ nefnir hún sem dæmi.

### Vernda þarf fjölbreytileikann

Karólína þótti tímabært að setja síðuna strax í loftið. „Ég sótti um styrk fyrir heimasíðugerðinni, en vildi samt ekki biða hvort hann kæmi. Fólk er að þæla í þessu einmitt núna. Ef ég hefði beðið, þá hefði það verið of seint. Þá eru lömbin komin frá fjalli, allir á fullu í ýmsu. Þetta haust skiptir sérstaklega miklu máli varðandi framhaldið – hvaða lömb eru sett á, hvaða breytileikar eru teknir alvarlega og hverjir detta út.“

Hún segir þekkingu vera undirstöðu markvissrar ræktunar, ekki síst ef bóndi vill byggja upp

riðuþol á erfðafæðilega breiðum grunni. „Íslenski sauðfjárstofninn er einstaklega fjölbreyttur – í útlöndum eru svoleiðis kyn í útrýmingarhættu og margir öfunda okkur af þessum gamalgróna, hrausta og litríka stofni, sem er á sama tíma afurðamestur í heiminum,“ segir hún.

Fjölbreytileikann þarf að vernda. „Við megum ekki missa þennan fjölbreytileika, hann kemur ekki aftur. Þess vegna er tilvalið að nýta sér þekkingu alþjóðlegra vísindamanna, sem hafa rannsakað riðu í marga áratugi. Þeir mæla eindregið með því að stóla ekki eingöngu á ARR.“

Heimasíðan svarar öllum helstu spurningum að mati Karólínu. Ef ekki, þá má hafa samband við hana. „Það er alltaf hægt að bæta og breyta.“

Hægt er að gerast áskrifandi að tilkynningum um nýjar færslur með því að skrá netfangið sitt inn í reitinn „Fylgstu með“ fyrir ofan stóru valmyndina. /ghp

## Ársreikningar:

# Græða á kjúklingi en tapa á svíni

– Matfugl hagnaðist en Síld og fiskur tapaði

Tvö félög um framleiðslu kjöts og matvælavinnslu í eigu Mataveldisins svokallaða skiluðu eigendum sínum ólíkri afkomu árið 2023. Á meðan alifuglaræktun og vinnsla félagsins skilaði eigendum sínum hagnaði tapaði svinaframleiðsla félagsins.

Starfsemi Matfugls felst í ræktun, slátrun og vinnslu alifuglakjöts ásamt því að stunda fjárfestingar í arðbærum atvinnurekstri og að stunda lánastarfsemi. Alifuglabú fyrirtækisins eru tíu talsins samkvæmt kortasjá Matvælastofnunar.

Rekstrartekjur félagsins á árinu 2023 námu rúmum fimm milljörðum króna samanborið við rúmar 4,5 milljarða kr. í fyrra. Hagnaður af rekstri félagsins nam 179 milljónum króna og samkvæmt efnahagsreikningi námu eignir félagsins um 1,7 milljörðum króna. Eigið fé hafði aukist töluvert, nam 467 milljónum króna í árslok 2023 en var 287 millj. kr. í árslok 2022. Í skýrslu ársreiknings kemur fram að velta félagsins hafi aukist um tólf prósent milli ára.

### Tvö ný kjúklingahús skila 700 tonnum

Félagið fékk afhend tvö ný kjúklingahús á Hurðarbaki í lok síðasta árs og eru þau nú bæði komin í fulla notkun, skv. ársreikningnum. Í fullum afköstum ættu húsinn að skila rúmlega 700 tonnum af kjúklingum á ársgrundvelli.

„Samkeppnisaðilar eru enn að vinna niður mikinn innflutning á tollfrjálsu kjúklingakjöti frá Úkraínu frá fyrra hluta 2023 og það hefur haft áhrif á eftirspurn eftir vörum frá Matfugli árið 2024,“ segir í skýrslu



Félagið Langisjór er eigandi bæði Matfugls og félagsins Síld og fiskur. Alifuglabú félagsins eru tíu talsins og svinabúin þrjú. Síld og fiskur framleiðir og selur vörur undir merkjum Ali sem eru til húsa í Hafnarfirði. Mynd / ghp

stjórnar og framkvæmdastjóra. Þar segir einnig að fyrirliggjandi séu nokkrar fjárfestingar í slátruhúsi og kjötvinnslu félagsins sem eigi að bæta enn dýravelferð, auka gæði afurða félagsins og bæta vöruframboð.

Framkvæmdastjóri Matfugls er Sveinn Jónsson. Stjórn félagsins skipa Eggert Árni Gíslason, Guðný Edda Gísladóttir og Gunnar Þór Gíslason en þau eru meðal eigenda félagsins Langisjór sem er eigandi Matfugls.

Samkvæmt ársreikningi hefur stjórnin lagt til að 100 milljóna kr. arður verði greiddur út til hluthafa félagsins árið 2024.

### Fækkun starfsfólks

Á sama tíma var 121 milljónar króna tap af rekstri félagsins Síld og fiskur ehf. Félagið hefur skilað neikvæðri afkomu í þrjú ár.

Samkvæmt efnahagsreikningi námu eignir félagsins rúmum

milljarði króna og eigið fé í árslok nam 155,3 milljónum króna. Velta þess stóð í stað á milli ára en starfsmönnum fækkaði um tólf.

Starfsemi félagsins felst í framleiðslu matvæla úr svínakjöti og öðrum kjötvörum, tengd starfsemi, rekstur fasteigna, lánastarfsemi og skyldur rekstur. Félagið framleiðir og selur vörur undir merkjum Ali en á vefsíðu þess segir að fyrirtækið sé stærsti framleiðandi landsins á vörum unnum úr grísakjöti. Samkvæmt kortasjá Matvælastofnunar er Síld og fiskur skráð fyrirtæki að baki þremur svínabúum á landinu

Í skýrslu stjórnar og framkvæmdastjóra segir að rekstur ársins 2024 fari betur af stað en fyrri ár og rekstrarumbætur sem ráðist hefur verið í séu að skila sér í bættum rekstri félagsins.

Stjórn og framkvæmdastjóri félagsins er eins skipuð og hjá Matfugli. Eins er allt hlutfé félagsins í eigu Langisjór ehf. /ghp



Kaupfélag Vestur Húnavetninga  
Strandgötu 1 - 530 Hvammstangi

## GIRÐINGAREFNI

	Verð
Girðingarnet 8Str Hampton*	25.900.-
Girðingarnet 7Str Hampton	21.499.-
Girðingarnet 6Str Hampton*	18.290.-
Girðingarnet 5Str Hampton	15.499.-
Gaddavír Hampton 200M	10.495.-
Þanvír 2,5mm Hampton	12.995.-
Stagvír 4mm Hampton	12.995.-
Kengir 10Kg Hampton	8.490.-
Kengir 1Kg Hampton	1.499.-

\*Væntanlegt

KVH@KVH.IS PAKKHUS@KVH.IS WWW.KVH.IS  
S: 455-2320

Bændablaðið kemur næst út  
12. september

SFS 2024

# Veiðigjald skattur í nútíð, skerðing í framtíð

9. september · Hilton Nordica

Samtök fyrirtækja í sjávarútvegi (SFS) bjóða til opins fundar mánudaginn 9. september kl. 09:00 – 10:30 á Hilton Reykjavík Nordica þar sem veiðigjald í sjávarútvegi verður til umræðu. Yfirskrift fundarins er Veiðigjald – skattur í nútíð, skerðing í framtíð. Fundinum verður streymt.

Ólafur Marteinsson, formaður SFS, opnar fundinn með ávarpi. Ragnar Árnason, prófessor emeritus við Háskóla Íslands og Birgir Þór Runólfsson, deildarforseti hagfræðideildar Háskóla Íslands, kynna nýútkomna skýrslu; Veiðigjald, landsframleiðsla og tekjur hins opinbera: Hagræn greining. Heiðrún Lind Marteinsdóttir, framkvæmdastjóri SFS, stýrir fundi og pallborðsumræðum.

Bjarni Benediktsson, forsætisráðherra og formaður Sjálfstæðisflokksins, Krístrún Frostadóttir, formaður Samfylkingarinnar og Sigmundur Davíð Gunnlaugsson, formaður Miðflokksins, sitja í pallborði og ræða veiðigjald í sjávarútvegi. Fundurinn er öllum opinn. Létt morgunhressing frá kl. 8:30.

## Dagskrá frá 09:00 – 10:30

Fundarstjóri

Heiðrún Lind Marteinsdóttir.

Opnunarávarp

Ólafur Marteinsson.

Kynning á skýrslu

Ragnar Árnason og Birgir Þór Runólfsson, Veiðigjald, landsframleiðsla og tekjur hins opinbera: Hagræn greining.

Pallborð

Bjarni Benediktsson, Krístrún Frostadóttir og Sigmundur Davíð Gunnlaugsson. Heiðrún Lind Marteinsdóttir stýrir umræðum.

## Loftslagsmál:

## Atrenna að minni losun landbúnaðar

– Sértaekar aðgerðir í uppfærðri aðgerðaáætlun

Steinunn Ásmundsdóttir  
steinunn@bondi.is

Í uppfærðri aðgerðaáætlun stjórnvalda í loftslagsmálum, sem kynnt var í vor og er nú í samráðsgátt stjórnvalda, eru ýmsir landbúnaðartengdir þættir.

Landbúnaðartengdur rekstur fellur undir svokallaða Samfélagslosun auk sjávarútvegs, samgangna, úrgangsméðhöndlunar o.fl., og er ábyrgur fyrir um 22 prósentum. Áfangamarkmið Íslands hljóðar upp á um 40% samdrátt í Samfélagslosun árið 2030.

Ragnheiður Björk Halldórsdóttir, verkfræðingur og sjálfbærniáðgjafi, starfaði sem ritstjóri uppfærslu aðgerðaáætlunarinnar með starfshóp verkefnisstjórnar. Hún var spurð hvernig loftslagsáætlunin nú horfi í meginatriðum við íslenskum landbúnaði.

„Aðgerðirnar í áætluninni lýsa þeirri sýn að stefnt sé að sjálfbærum rekstri býla. Þær aðgerðir sem skilgreindar eru í áætluninni eru mjög sértaekar og að miklu leyti byggðar á vinnu, greiningu og tillögum frá Ráðgjafarmiðstöð landbúnaðarins, RML,“ útskýrir Ragnheiður Björk.

Hafa þurfi í huga að um sé að ræða áætlun hins opinbera um hvaða breytum sé unnt að ná í kerfinu til að ýta undir hegðun sem hvetur til losunarsamdráttar. Í aðgerðum áætlunarinnar hafi verið lagt til grundvallar hvernig draga mætti úr losun landbúnaðarins án þess að matvælaframleiðslu, fæðuöryggi, og þar með þjóðaröryggi, væri ógnáð.

## Íblöndunarefni í fôður jörturdýra

Hvatt er í áætluninni til notkunar íblöndunarefna í fôður jörturdýra og bættrar framleiðni á mismunandi gripum. Stefnt er að íblöndun í fôður á 30 prósentum íslenskra kúabúa fyrir árið 2030.



Aðgerðirnar í loftslagsáætlun stjórnvalda stefna að sjálfbærum rekstri býla. Myndin er tekin á Jökuldal. Mynd / Sá

„Langstærsti hluti losunar innan landbúnaðarins er vegna iðragerjunnar, þ.e.a.s. búfenaðar. Þar er úr vöndu að ráða því íblöndunarefni í fôður fela einungis í sér aukinn kostnað og geta verið allt að tvöfalt dýrari fyrir bændur,“ segir Ragnheiður Björk. Mikilvægt sé að horfa á tvær breytur: loftslagsávinning og framleiðni.

„Mismunandi tegundir íblöndunarefna hafa verið rannsakaðar víða um heim og við sjáum allt að þriðjung í samdrætti í losun með notkun sumra þeirra og á sama tíma engin neikvæð áhrif á framleiðni gripanna, og jafnvel aukin

## Samfélagslosun og landnýting

„... Undir samfélagslosun (ESR) fellur öll losun á Íslandi að undanskilinni þeirri losun sem heyrir undir viðskiptakerfi ESB með losunarheimildir (ETS) og landnotkun (LULUCF). Umfangsmestu losunarflokkarnir undir samfélagslosun Íslands eru vegasamgöngur, landbúnaður og fiskiskip. Saman telja þeir 72% af samfélagslosun Íslands. [Undir landbúnað fellur losun við búfjárhald, landnotkun, áburðarnotkun og bruna jarðefnaeldsneytis við notkun tækja og vinnuvéla, innsk.blm.]. ... Landnotkun (LULUCF) tekur bæði til losunar gróðurhúsalofttegunda og bindingar kolefnis vegna landnotkunar, breyttrar landnotkunar og skógræktar. Losun vegna landnotkunar má einkum rekja til breyttrar landnotkunar, framræsingar votlendis og nýtingar lands, t.d. vegna beitar. Binding verður mest við endurheimt votlendis og skógrækt. ...“

Úr uppfærðri aðgerðaáætlun stjórnvalda í loftslagsmálum

næringargildi. Þetta er mikilvægt og nákvæmlega það sem við erum að reyna að besta, þ.e. framleiðni pr. losunareiningu. Síðan eru til aðrar fôðurtengundir sem sýna mun meiri loftslagsávinning, draga kannski úr um allt að helming í losun, en draga að sama skapi úr framleiðni gripa. Því þurfum við að vera mjög varkár og mikilvægt að byggja á réttum upplýsinga- og rannsóknagrunni, sem er í bígerð en mætti hraða,“ segir hún.

## Áburður og nákvæmnislandbúnaður

Gert er ráð fyrir að bændur séu studdir til aðgerða sem draga úr áburðarþörf.

„Ákveðið magn losunar kemur frá áburðarnotkun og styðja þarf bændur til aðgerða sem draga úr áburðarþörf,“ segir Ragnheiður Björk. Notaða megi annars konar áburð og réttan búnað til að dreifa honum betur. Tæknibúnaður nákvæmnislandbúnaðar sé þó dýr fjárfesting fyrir einstaka aðila og því þurfi mögulega að hugsa í deiliahagkerfi, t.d. samlögum eða verktakaþjónustu. Samdráttur í áburði og hagræðing í rekstri geti og eigi að farið saman.

Hvað varðar aðgerðir til að styðja við innleiðingu tækni í nákvæmnisdreifingarbúnaði segir Ragnheiður Björk að mögulega þurfi að slá á fjárfestingabyrði þegar komi að slíkri fjárfestingu.

## Köfnunarefni af landi

Undir samfélagslosun heyrir líka



Ragnheiður Björk Halldórsdóttir.

framræst ræktarland, þ.e. losun köfnunarefna í landinu, en allt annað varðandi ræktarland skrifast á losunarbókhaldskerfið Landnotkun (LULUCF).

Ragnheiður Björk segir að horfa þurfi til að betrubæta nýtingu framræsts ræktarlands og ígrunda hvað sé verið að rækta, hvort ræktað sé nóg eða auka eigi jarðrækt. Þá eru uppi hugmyndir um að jarðræktarstyrkir verði endurskodaðir til að draga úr loftslagsáhrifum vegna ræktunar.

## Endurheimt votlendis vandmeðfarin

Stærsti ávinningur í samdrætti losunar er talinn felast í endurheimt votlendis og heyrir það undir flokkinn Landnotkun (LULUCF), sem telur megnið af allri losun Íslands. Þar af kemur stærsti hlutinn



## Viðtækt endurmat á losun ræktarlands

Í fyrra fólu matvælaráðuneytið og umhverfis-, orku- og loftslagsráðuneytið Landgræðslunni, nú Landi og skógi, að endurmeta losun gróðurhúsalofttegunda frá ræktarlandi í losunarbókhaldi Íslands. Ekki var vanþörf á því við útreikninga á hluta landbúnaðar í losunarbókhaldinu hefur verið stuðst við hálfra aldar gamla rannsókn um losun og bindingu ræktarlands.

Jóhann Þórssón er vistfræðingur og fagteymisstjóri loftslags- og jarðvegs hjá Landi og skógi. Hann segir verkefnið unnið af Háskóla Íslands og hófst það á síðasta ári. „Árið í ár er fyrsta gagnasöfnunarárið og fyrir vikið liggja engar niðurstöður fyrir enn sem komið er. Það tekur síðan nokkurn tíma að vinna úr sýnum og öðrum mælingum en skv. verkáætlun þá eiga niðurstöður frá þessu ári að liggja fyrir snemma næsta vor,“ segir



Jóhann Þórssón.

Ræktarland, og þá aðallega tún í framræstu mýrlendi, er stór hluti heildarlosunar frá landbúnaði og breytileiki í losun mismunandi landsvæða og -flokka.

Jóhann segir að ætlunin sé að nota hin nýju rannsóknargögn til að uppfylla núverandi kröfur um gagnagæði gagnvart loftslags-samningnumskv. reglum Evrópusambandsins og Parísarsamningnum. Niðurstöðurnar verði því sérstaklega notaðar til að meta kolefnisforða og breytingar á honum í ræktarlandi og til að taka saman landsstuðla fyrir þessa þætti.

frá framræstu votlendi. Í uppfærðu áætluninni er ekki farið jafn mikið á dýptina og í öðrum þáttum en fremur leitast við að leiðrétta stefnuna.

Ragnheiður Björk segir endurheimt votlendis af ýmsum orsökum vandmeðfarna.

„Ef við erum með réttan upplýsingagrunn, þ.e. réttan rannsóknir sem sýna okkur nákvæmlega hver losunin er, þá er það eitt og sér mjög gott. Hitt er annað að ef á að fara í átaksverkefni með endurheimt votlendis þá er gríðarlega mikilvægt að við gætum ákveðins meðalhófs og leggjum í það minnsta fram valmöguleika.“

Vitneskja þurfi að liggja fyrir um hvaða framræsta land henti vel til ræktunar og hvað ekki. „Hvað væri gott að endurheimta núna, hvað er gott til ræktunar o.s.frv. Hvar gætum við mokað endanlega ofan í og hvar væri hægt að endurheimta tímabundið. Samtalið við bændur verður að vera dýnamískt. Allt byggir þetta á að til sé góð grundvallarþekking og traust sem byggir á samtali,“ segir Ragnheiður Björk.



## EINSTÖK UPPLIFUN

## MF 6S 135-200 HP

EINSTÖK VÉL TIL AFKASTA OG HAGRÆÐINGAR

## ÓVIÐJAFNANLEG LIPURÐ

Leiðandi í sínum flokki hvað varðar snúningsradius- aðeins 4,75 m

## EINSTÖK UPPSKRIFT HVAD VARÐAR AFL Á MÓTI ÞYNGD

Eyðslugrannur en eldsprækur 4,9 Ltr 4 strokka mótör og 500 kg léttari heildarþyngd

## STYRKUR MEÐ STÖÐULEIKA

Mikil burðar- og dráttargeta með 2,67m milli öxla

Gagnheiði 35,  
Selfossi  
Sími 4800080  
www.buveðlar.is

# BETRI ER NÝ HURÐ AÐ HAUSTI EN GÖMUL AÐ VETRI

Það er best að velja hurð sem þolir veður og vinda vetursins áður en hann skellur á.



- Lindab hurðir henta sérstaklega vel fyrir búskap og dýrahald.
- Fjölbreytt úrval lita og aukahluta.
- Krispol hurðir eru hagkvæmur kostur fyrir skemmur og geymslur.
- Uppsetning í boði sem getur aukið endingu.

Kynntu þér úrvalið á [Limtrevirnet.is](https://limtrevirnet.is)



Markmiðið er að farið verði að líta á dýraheilsu á heildrænum grunni.



Sigurborg Daðadóttir.

Mynd / Lbhl

## Matvælaráðuneytið:

# Sigurborg mótar nýja heildarstefnu í dýraheilsumálum

Sigurður Már Harðarson  
smh@bondi.is



Sigurborg Daðadóttir fer úr embætti yfirdýralæknis og tekur við nýju starfi í matvælaráðuneytinu á sviði dýraheilsu þar sem mótuð verður heildarstefna.

Embætti yfirdýralæknis var auglýst laust til umsóknar fyrir skemmstu og sóttu þau Brigitte Brugger sérgreinadýralæknir, Egill Þorri Steingrímsson dýra-

læknir, Vigdís Tryggvadóttir sérgreinadýralæknir og Þóra Jóhanna Jónasdóttir sérgreinadýralæknir um stöðuna. Málið er nú í ráðningarfærlu ferli hjá matvælaráðuneytinu.

## Átti eftir þrjú og hálf ár

Hæfnisnefnd skipuð Kolbeini Árnasyni, skrifstofustjóra á skrifstofu matvæla í matvælaráðuneytinu, Báru Eyfjörð Heimisdóttur, formanni dýralæknafélags Íslands, og Auði Bjarnadóttur, ráðgjafa og eiganda ráðningarstofunnar Vinnvinn,

meta umsóknirnar og síðan skipar matvælaráðherra í embættið til fimm ára.

„Ég er skipuð til fimm ára í senn og átti reyndar þrjú og hálf ár eftir, en óskaði eftir að fá að hætta á þessum tímamarki. Bæði vegna þess að starf yfirdýralæknis er afar erilsamt og því fylgir mikið álag, auk þess sem mér bauðst nýtt starf í matvælaráðuneytinu þar sem ég get áfram unnið að heilbrigði og velferð dýra. Bjarkey [Olsen Gunnarsdóttir] ráðherra vill gera þessum málaflökki góð skil og vinna honum framgang, meðal annars með því að fara í heildarendurskoðun á dýraheilbrigðislöggjöfni,“ segir Sigurborg.

## Dýraheilsa á heildrænum grunni

„Markmiðið er að farið verði að líta á dýraheilsu á heildrænum grunni. Dýraheilsa getur falið svo margt í sér; sjúkdóma af ýmsu tagi, bæði líkamlega en einnig andlega líðan. Dýravelferðarmálin voru sett á dagskrá fyrir um tíu árum síðan, með nýjum dýravelferðarlögum, og flestir orðnir mjög meðvitaðir um þau mál en sumt sem varðar heilbrigði dýra hefur setið á hakanum. Bjarkey vill lyfta þeim hluta málaflöksins upp samhliða betrubótum á því sem hefur áunnist á öðrum sviðum og móta heildstæða stefnu,“ útskýrir Sigurborg enn fremur.

Hún segir að gert sé ráð fyrir að þessi vinna verði unnin á skrifstofu sjálfbærni og dýraheilsu í ráðuneytinu, unnið verður í teymi sem hún mun leiða en meðlimir teymisins koma úr öllum skrifstofum ráðuneytisins.

## Höfum undanþágu fyrir búfé

„Löggjöf sem fjallar um heilbrigði dýra eru í raun þrenn lög; dýrasjúkdómalögin, lög um innflutning dýra og lög um dýralækna og heilbrigðisþjónusta við dýr og eru þau um 30 ára,“ heldur Sigurborg áfram. „Það hefur heilmikið breyst á þessum tíma og það var því alveg orðið tímabært að taka þennan málaflök til heildstæðrar endurskoðunar.“

Frá því að við innleiddum dýravelferðarlögin fyrir tíu árum hefur

Evrópusambandið sett ný dýraheilsulög „Animal Health Law“, sem er regnhlífarlöggjöf með mörgum afleiddum gerðum út frá henni. Ísland hefur innleitt þessa löggjöf en þó þannig að hún gildir aðeins um lagareldisdýr, enda var okkur það skylt, en ekki fyrir landeldisdýr eða búfé þar sem það er undanskilið í samningnum um Evrópska efnahagssvæðið. Við þurfum því að aðlaga okkur að nútímanum með þessari heildarendurskoðun sem fram undan er. Þetta er gríðarlega mikilvægt vegna þess að öll viðskipti með dýr og dýraafurðir á milli landa grundvallast á gagnkvæmu trausti á stjórnskipulagi og löggjöf. Evrópumarkaður er mikilvægur fyrir Ísland, sama eða sambærileg löggjöf og hjá Evrópusambandinu liðkar fyrir framkvæmd viðskipta í Evrópu og reyndar um allan heim.

Þó Íslandi sé ekki skylt að taka upp dýraheilsulög Evrópusambandsins varðandi búfé er skynsamlegt að gaumgæfa það vel, í öllu falli ættum við að taka mið af henni við heildarendurskoðunina.“

## Stór verkefni á starfstímanum

Sigurborg hefur gegnt embætti yfirdýralæknis frá 1. febrúar 2013 og var fyrsta konan sem er skipuð í embættið. Hún lauk dýralæknámi sínu frá Tierärztliche Hochschule í Hannover í Þýskalandi, auk þess sem hún menntaði sig í rekstrar- og viðskiptafræði frá Endurmenntunarskólun Háskóla Íslands. Áður en hún tók við embættinu starfaði hún hjá Matvælastofnun frá 2008 sem sérgreinadýralæknir alifuglasjúkdóma, gæðastjóri og forstöðumaður áhættumats- og gæðastjórnarsviðs.

Eitt af fyrstu stóru verkefnum hennar var innleiðing nýrrar dýravelferðarlöggjafar, sem tók gildi um ári eftir að hún tók við embættinu. „Já, held það sé óhætt að segja að það sé með stærstu verkefnum á mínum starfstíma,“ svarar hún. „Þar var auðvitað lyft grettistaki varðandi aðbúnað dýra og meðferð og gríðarleg breyting hefur átt sér stað í þessum málaflökki til batnaðar. Má þar nefna, gelding grísa án deyfingar

„Við þurfum því að aðlaga okkur að nútímanum með þessari heildarendurskoðun sem fram undan er ...“

er aflögð, búrahald hænsna er aflagt, lausaganga og útivist mjólkurkúa almenn, lausaganga gyltna almenn, beislisstangir með tunguboga aflagðar og margt fleira.

Ég er svo lánsöm að hafa setið í nefndinni sem samdi frumvarpið um velferð dýra, sem varð svo að lögum.

Svo er hitt stóra málið breytingin sem hefur orðið á allra síðustu árum með nýrri nálgun í baráttunni gegn riðu í saudfé, þar sem í raun var sett sameiginleg stefna stjórnvalda og bænda með nýlegri útgáfu landsáætlunar um útrýmingu á saudfjárríðu. Verkefni sem einnig er óhætt að segja að hafi verið risastökk til framfara,“ segir Sigurborg og nefnir einnig verkefni um sýklalyfjaónæmi – sem hafi á allra síðustu árum orðið eitt alvarlegasta heilbrigðisvandamál samtímans.

## Sjúkdómar berast á milli manna og dýra

Að sögn Sigurborgar hafa öll þessi mál leitt til þess að við skiljum betur að það verður að nálgast allar þessar hlíðar á dýraheilsu heildstætt.

„Alþjóðastofnanir hafa hvatt þjóðir heims til að taka upp hugtakið „One health“ og nálgast stjórnskipulag og löggjöf út frá því, vegna þess að heilsa manna verður ekki aðskilin frá heilsu dýra og umhverfis og var það viðhaft í nýlegri aðgerðaáætlun gegn sýklalyfjaónæmi hér á landi. Í því samhengi má nefna að um 60 prósent af þeim smitsjúkdómum sem koma upp í mönnum eru súnur, það eru sjúkdómar sem berast á milli manna og dýra.“

NC

## LÁTUM VERKIN TALA!

NC tæki hafa þjónað íslenskum bændum og verkötum í áratugi með miklu rekstraröryggi. Mikið úrval af haugsugum í mörgum stærðum, dælur, hrætur og vagnar til ýmissa starfa.



AFLVÉLAR



TRAUSTR SAMSTARFSÁÐILI

Garðabæ | Akureyri | Selfossi  
sími 480-0000 | www.aftvelar.is



**KGM**

Gæði á sterkum grunni



Korando

## Ævintýrin bíða

Korando er rúmgóður, fjórhjóladrifinn sportjeppi sem er fullkominn fyrir íslenskar aðstæður.

Verð frá 5.990 þús. kr.

Fáanlegur  
einnig með  
Dísel vél

- Dísel eða bensín
- Sjálfskiptur
- Læstur millikassi

- Fjórhjóladrif
- Allt að 2000 kg dráttargeta
- 182 mm veghæð

- 551 / 1.248 l farangursrými
- Mjög vel búinn
- 5 ára ábyrgð



**benni.is**  
BÍLABÚÐ BENNA  
kolefnisjafnar nýja bíla



Fimm ára ábyrgð

[kgm.benni.is](http://kgm.benni.is)

Bb, betri bílar  
Akureyri  
Njarðarnesi 12  
Sími: 534 7200

Bílabúð Benna  
Reykjavík  
Krókháls 9  
Sími: 590 2020

**Bílabúð Benna**  
Sérfræðingar í bílum



Umhverfisstofnun vinnur að tillögu um hvernig megi draga úr veiðum á helsingja. Mynd / Wiki

## Helsinginn viðkvæmur og dregið úr veiðum

**Veiðitímabil á grágæs og heiðagæs er hafið. Leitað er leiða til að draga úr veiðum á helsingja. Sölubann gildir áfram um grágæs.**

Umhverfisstofnun vinnur nú að tillögu um hvernig megi draga úr veiðum á helsingja. Leyfilegt er að veiða hann milli 1. september og 15. mars ár hvert.

Sú staða er komin upp að Austur-Grænlandsstofn helsingja, sem íslenski stofninn tilheyrir, hefur rýrnað mjög á allra síðustu árum. Stofninn hefur orðið fyrir verulegum afföllum vegna bráðrar fuglflensu á síðustu tveimur árum. Einnig hefur viðkomubrestur verið viðvarandi síðustu tvö sumur. Frá þessu greinir á vef Umhverfisstofnunar.

### Tilmæli um að draga úr veiðum

Stofninn var metinn um 57.000 fuglar í mars 2024 og er því kominn nærri neðri viðmiðunarmörkum AEWA samningsins (alþjóðlegur samningur um verndun afrísk-eyrasískra sjó- og vatnafugla sem Ísland er aðili að) sem miðast við 54.000 fugla að vori. Af þessu tilefni hefur vinnuhópur EGMP (European Goose Management Platform) sem

starfar undir AEWA, sent Bretlandi og Íslandi tilmæli um að draga verulega úr veiðum á helsingja árið 2024 eða stöðva þær alveg.

Umhverfisstofnun vinnur því að tillögum til ráðherra um hvernig draga megi úr veiðum til að uppfylla skilyrði samningsins.

### Grágæs fækkar

Veiðitímabilið á grágæs og heiðagæs hófst þriðjudaginn 20. ágúst og stendur til 15. mars, eins og síðustu ár. Íslenski grágæsastofninn náði hámarki árið 2011 og var þá 112.000 fuglar. Síðan þá hefur grágæs fækkað og bentu talningar ársins 2023 til þess að stofninn væri 59.000 fuglar. Í ljósi veikrar stöðu grágæsastofnsins mun sölubann áfram gilda um tegundina.

Heiðagæsastofninn stendur sem fyrr nokkuð sterkur en hefur þó verið að dragast saman á síðustu árum, segir í tilkynningu frá Umhverfisstofnun. Hámarki náði stofninn árið 2019 þegar hann var talinn vera um hálf milljón fugla. Samkvæmt talningum ársins 2023 stóð stofninn í 335.730 fuglum. /sá



Farið er yfir mikilvægi grænmetis sem fæðutegundar, hollustu íslensku framleiðslunnar og framleiðslutegundir í Grænmetisbókinni sem kom út í sumar. Mynd / Matis

### Matis:

# Viðfangsefnið spanna alla virðiskeðjuna

**Matis gaf Grænmetisbókina út í sumar, sem er heildstætt vefrit um margar hliðar á íslenski grænmetisframleiðslu og byggir á grænmetisverkefnum sem þar hafa verið unnin á undanföllum árum.**

Farið er yfir mikilvægi grænmetis sem fæðutegundar, hollustu íslensku framleiðslunnar og framleiðslutegundir. Þá er gerð grein fyrir möguleikum íslenskrar garðyrkju til framfara; nýtingu hliðarafurða og hámarks gæða grænmetisins með bættri meðhöndlun við uppskeru og geymslu.

### Grænmetisverkefni aðgengilegri

Grunnhugmynd bókarinnar er að gera upplýsingar úr grænmetis-

verkefnum Matis aðgengilegar á einum stað. Viðfangsefnið spanna alla virðiskeðjuna frá uppskeru grænmetisins og alla leið á borð neytenda.

### Sjálfstæð efnistöð

Markmiðið er að auka þekkingu á bestu meðferð grænmetis og auka þannig gæði grænmetis á markaði og stuðla að minni sóun.

Jafnframt er vonast til þess að áhugi neytenda aukist á íslensku grænmeti og hollustu þess.

Ólafur Reykdal heldur utan um útgáfuna hjá Matis og segir að efnistöð hafi verið sjálfstæð út frá viðfangsefnum, en ekki bein afritun úr verkefnaskýrslum.

„Það er hægt að smella á hlekki



Ólafur Reykdal.

í Grænmetisbókinni og nálgast ítarlegri umfjöllun úr skýrslum eða samantektum. Þannig hefur tekist að draga saman það sem fólk þarf á að halda. Efnistöð nær einnig til forvera Matis eins og fæðudeildar RALA. Í heimildalistanum er hægt að finna það efni sem hefur verið birt og notað á þessu sviði hjá Matis og forverum.

Umfjöllunin nær ekki til rættunarinnar sjálfar, til dæmis um yrki, áburðargjöf og fleira, sem er ekki viðfangsefni Matis,“ segir Ólafur. /smh

### Ársreikningar:

# Góð afkoma hjá Stjörnugrís

**Hagnaður Stjörnugrís nam rúmum 436 milljónum króna á síðasta ári. Félagið rekur kjötvinnslu og sölu á matvöru undir merkjum Stjörnugrís, Stjörnunaut og Stjörnuflugl.**

Heildarvelta félagsins árið 2023 nam um 6.244 milljónum króna og hækkaði um 45 prósent milli ára. Eignir félagsins í árslok námu um 2,8 milljörðum króna, eigið fé tæpir tveir milljarðar króna og skuldir um 833 milljónir króna. Þetta kemur fram í ársreikningi félagsins fyrir árið 2023.

Árið 2022 hagnaðist fyrirtækið um rúmar 39 milljónir króna en afkoma ársins 2021 var 325 milljónir króna.

### Stöndugt fjölskyldufyrirtæki

Meginstarfsemi félagsins er rekstur á kjötvinnslu og sala á matvöru en eigendur félagsins eru fjölskylda sem hefur stundað svínabúskap frá árinu 1935, að því er fram kemur á vefsíðu Stjörnugrís. Geir Gunnar Geirsson á helming fyrirtækisins en hann er jafnframt forstjóri þess. Hjördís Gissurardóttir á 30,44 prósent hlut og systurnar Hallfríður Kristín og Friðrika Hjördís Geirsdætur hvor sinn 9,78 prósent hlut. Í ársreikningnum kemur fram að stjórn leggi til arðgreiðslu að upphæð 145 milljón króna vegna rekstrarársins 2023.

FEK ehf. er einnig í eigu fjölskyldunnar en tilgangur þess er að reka og leigja út fasteignir og jarðir í búrekstri. Fasteignir félagsins í árslok 2023 voru, samkvæmt ársreikningi: Saltvík,



Meginstarfsemi Stjörnugrís er rekstur á kjötvinnslu og sala á matvöru. Meðal vörumerkja þeirra eru Stjörnugrís, Stjörnunaut og Stjörnuflugl. Mynd / ál

### Arðbær eggjaframleiðsla

Stjörnuegg, systurfélag Stjörnugrís, skilaði einnig góðri afkomu árið 2023. Heildarveltan nam um tveimur milljörðum króna og hagnaður félagsins reyndist um hálfur milljarður króna sem er um 60 prósent hækking frá árinu áður.

Stjörnuegg hf. er eggjaframleiðandi með aðsetur á Kjalarnesi. Félagið er í 79 prósent eigu Hjördísar Gissurardóttur og Hallfríður Kristín og Friðrika Hjördís eiga hvor sinn ellefu prósent hlut. Þær eiga jafnframt félagið Skum ehf. með aðsetur á sama stað. /ghp

## VALTRA G135

TRAUSTUR VINNUFÉLAGI



## TYM á Íslandi

Margra ára góð reynsla við krefjandi aðstæður. Aflvélar taka við umboði TYM á Íslandi

- ✓ 2ja ára ábyrgð
- ✓ Framleiddir í Suður-Kóreu
- ✓ Kynningarverð frá 1.590.000,-+ vsk



TYM 255HST TYM 194HST með sláttuborði



TRAUSTUR SAMSTARFSADILI  
Garðabæ | Akureyri | Selfossi  
sími 480-0000 | www.aflvelar.is



# KYNNINGARTILBOÐ

## Á FULLBÚNU HEILSÁRSHÚSI - MODEL SKARA 64 - 64,4 m<sup>2</sup>

Húsið er unnið úr umhverfisvænum efnum og hentar vel fyrir íslenskar aðstæður.

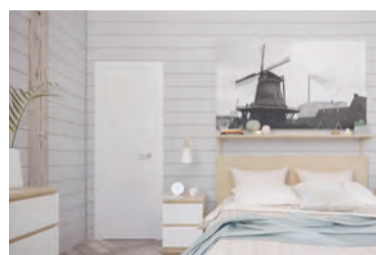


### MODEL SKARA 64,4 m<sup>2</sup> + verönd

Listaverð kr. 32.900.000 m/vsk

Tilboðsverð: kr. 31.900.000 m/vsk

Nánari upplýsingar á heimasíðu okkar og í síma 864 2400.



45% afsláttur af **FLUTNINGI** á allar þjónustustöðvar Flytjanda.

**HEILSÁRSHÚSIN** henta vel fyrir íslenskar aðstæður

Sjá fleiri **HEILSÁRSHÚS** á tilboði á heimasíðunni volundarhus.is

[www.volundarhus.is](http://www.volundarhus.is)



# KYNNINGARTILBOÐ

## Á FULLBÚNU HEILSÁRSHÚSI - MODEL NORD PLUS - 36,7 m<sup>2</sup>

Húsið er unnið úr umhverfisvænum efnum og hentar vel fyrir íslenskar aðstæður.



### MODEL NORD PLUS + verönd

Listaverð kr. 14.500.000 m/vsk

Tilboðsverð: kr. 13.900.000 m/vsk

Nánari upplýsingar á heimasíðu okkar og í síma 864 2400.



45% afsláttur af **FLUTNINGI** á allar þjónustustöðvar Flytjanda.

**HEILSÁRSHÚSIN** henta vel fyrir íslenskar aðstæður

Sjá fleiri **HEILSÁRSHÚS** á tilboði á heimasíðunni volundarhus.is

[www.volundarhus.is](http://www.volundarhus.is)







Sterkt  
Fjölhæft  
Fljótlegt

HH CONNECT™

**NÝTT** vasakerfi  
og vinnubuxur.

Sérhannaðir vasar fyrir  
smíði og rafvirkja sem  
auðvelt er að skipta út.



Skoðaðu  
HH Connect  
á vfs.is



VERKFÆRA  
SALAN

VERKFÆRASALAN • SÍÐUMÚLA 9, REYKJAVÍK • DALSHRAUNI 13, HAFNARFIRÐI • TRYGGVABRAUT 24, AKUREYRI • S: 560 8888 • vfs.is



**Husqvarna** - feel the power



**Husqvarna 545RX**  
Sláttuorfi - 3 hestöfl



**Husqvarna 535RX**  
Sláttuorfi - 2,2 hestöfl



**Husqvarna Rier RC320TSAWD**  
Sláttutraktor m/safnkassa - 12,6 kW



**Husqvarna Rider 320X AWD**  
Sláttutraktor - 10,5 kW



**Husqvarna Tractor TC238T**  
Sláttutraktor - 10,1 kW



**Husqvarna 550XP MKII**  
Keðjusög - 4,2 hestöfl



**Husqvarna K3600 MK II**  
Steinsög - Sögunardýpt 27cm



**Husqvarna K2500**  
Steinsög - Sögunardýpt 14,5cm



**Husqvarna CEORA 546**  
Slátturóbot - 50.000m<sup>2</sup> - 20% halli



**Husqvarna AM550 EPOS**  
Slátturóbot - 10.000m<sup>2</sup> - 45% halli



**Husqvarna AM310 MK II**  
Slátturóbot - 1000m<sup>2</sup> - 40% halli



**Husqvarna AM415X**  
Slátturóbot - 1500m<sup>2</sup> - 40% halli



**Husqvarna AM430X**  
Slátturóbot - 3200m<sup>2</sup> - 45% halli



**Husqvarna AM450X**  
Slátturóbot - 5000m<sup>2</sup> - 45% halli



**Husqvarna AM305**  
Slátturóbot - 600m<sup>2</sup> - 40% halli

MHG VERSLUN | Þjónustuverkstæði og varahlutir | Víkurhvarfi 8 | 203 Kópavogi | S. 544 4656 | mhg.is



Teikning / Hlynur Gauti

# Vindmyllur þyrla upp moldviðri

– Kallað er eftir frekara samtali áður en framkvæmdir hefjast

Nú stefnir allt í að fyrsta vindorkuver Íslands rísi á næstu tveimur árum. Landsvirkjun segir undirbúninginn, sem hefur staðið í rúman áratug, vera vandaðan og leikreglum hafi verið fylgt. Nokkur gagnrýni hefur verið á að ráðist sé í framkvæmdir áður en búið er að semja heildarstefnumótun fyrir vindorku. Sveitarfélög eru ósátt við að fá lágur tekjur og eru enn önnur ósátt við að hafa ekkert um málið að segja, þrátt fyrir að verða fyrir áhrifum. Náttúruverndarsinnar benda á að sjónræn áhrif af vindmyllunum nái inn á hálendið, sem stjórnvöld og almenningur vilji vernda.

Ástvaldur Lárusson  
astvaldur@bondi.is



Á dögnum samþykkti Orkustofnun umsókn Landsvirkjunar um virkjanaleyfi fyrir vindorkuver sem nefnt hefur verið Búrfellslundur, sem á að rísa skammt frá Sultartangalóni í Rangárþingi ytra. Landsvirkjun talar um að vindorka sé góð viðbót

við vatnsafls- og jarðvarmastöðvar. Sveitarfélög hafa verið gagnrýnin á vindorkuver þar sem þau njóta sáralítills ávinnings og áhrifin af vindmyllum leita langt út fyrir sveitarfélagamörk. Landvernd kallar eftir að stefnumótun verði lokið áður en farið verði í framkvæmdir og bendir á að heppilegra væri að efla dreifikerfið til að laga títtnefndan orkuskort.

Ef áform ná fram að ganga verður uppsett afl Búrfellslundar

120 megavött sem kemur frá allt að 30 vindmyllum á 17 ferkílómetra svæði. Spaðar þessara vindmylla munu ná 150 metra hæð í hæstu stöðu, en vindmyllurnar tvær sem Landsvirkjun reisti norðan við Búrfell í tilraunaskyni árið 2013 ná 77 metra hæð og er uppsett afl þeirra 1,8 megavött. Til samanburðar er uppsett afl Blöndustöðvar 165 megavött.

Unnur María Þorvaldsdóttir, forstöðumaður þróunar vindorku



Unnur María Þorvaldsdóttir hjá Landsvirkjun.

hjá Landsvirkjun, segir að núna sé unnið að umsókn um framkvæmdaleyfi í Rangárþingi ytra. Þegar það verður komið í höfn verði fátt því til fyrirstöðu að hefja framkvæmdir. Nú sé útböð í gangi um kaup á vindmyllum og reiknar Unnur með niðurstöðum úr því fyrir lok október. Mannvirkjagerð eigi að hefjast næsta sumar, uppsetning á vindmyllum árið 2026 og á rekstur orkuversins að hefjast síðar það ár.

„Ef við horfum á eðli vinds þá blæs meira á veturna og það er einmitt þá sem við viljum spara vatn ...“

Unnur bendir á að Búrfellslundur hafi verið lagður fyrst til umfjöllunar í rammaáætlun árið 2011 og hafi loks verið færður í orkunýtingarflokk í júní 2022, sem hafi verið forsenda þess að Landsvirkjun gæti haldið áfram með skipulagsmál og sótt um virkjanarleyfi.

Nú hefur sveitarstjórn Skeiða- og Gnúpverjahrepps gefið út að þau muni kæra verkefnið. Unnur segir að eins og í öllu, þá geti kærur alltaf haft áhrif á niðurstöður verkefna. „Það má ekki gleyma því að þetta verkefni hefur verið í undirbúningi í meira en ellefu ár og hefur fylgt öllum lögbundnum ferlum og þeim ramma sem er til staðar.“



Búrfellslundur er ætlaður á stærsta vinnslusvæði Landsvirkjunar þar sem þegar eru sjö vatnsaflsstöðvar í rekstri. Búðarhálsstöð er ein þeirra, en hún er aðeins örfáa kílómetra í burtu.

Mynd / Landsvirkjun

## TUDOR rafgeymar

Er fjórhjólið tilbúið fyrir fjallaferðina?

Veldu öruggt start með TUDOR

Mikið úrval - Traust og fagleg þjónusta

SÉRFRÆÐINGAR Í RAFGEYMUM

Skorri ehf • Bíldshöfði 12 • 110 Rvk • 577-1515 • Nýtt! vefverslun: [www.skorri.is](http://www.skorri.is)



# Bjarnalón

Horft til N-NA

**Eldri tillaga**  
4,2 km fjarlægð



**Ný tillaga**  
12 km fjarlægð



Á þessari skýringamynd frá Landsvirkjun sést samanburður á fyrstu tillögunni að Búrfellslundi og þeirri sem stefnt er á að reisa. Upphaflega var lagt upp með 67 vindmyllur, en þeim hefur verið fækkað niður í allt að 30. Sjónarhornið er úr Skeiða- og Gnúpverjahreppi, rétt norðan Búrfells. Mynd / Landsvirkjun

á að Landsvirkjun hafi gert raforkusamning við landeldisfyrirtækið Laxey í Vestmannaeyjum upp á 22 megavött þar sem ein af forsendunum hafi verið að Búrfellslundur yrði kominn í notkun fyrir lok ársins 2026. „Búrfellslundur skilar engum störfum, hvorki í Skeiða- og Gnúpverjahreppi né Rangárbíngi ytra. Ávinningur nærsamfélagsins af vindorkugörðum er enginn,“ segir Haraldur og bendir á að viðhald í kringum vindmyllur sé það lítið að það sé ekki atvinnuskapandi.

„Við sem búum á landsbyggðinni borgum hærra verð fyrir rafmagn sökum dreifbýlisálags á dreifingu rafmagns. Þetta er enn eitt orkuverid sem á að byggja úti á landi þar sem á að flytja efnahagslegu áhrifin og ávinninginn inn í þéttbýliskjarnana á höfuðborgarsvæðinu eða þar sem er verið að byggja upp atvinnuna, lífsgæðin og verðmætu störfin. Við eigum bara að sitja eftir með undanþágu orkumannvirkja á tekjustofnum sveitarfélaga og við fáum ekki störfin. Þetta er algjörlega galið.“

Ég hef sagt það í langan tíma að þessi sveitarfélög úti á landi sem eru með orkumannvirki eru eins og þriðja heims ríki þar sem aðrar þjóðir koma og taka auðlindirnar og fara með þær. Uppsett afl sem framleitt er í Skeiða- og Gnúpverjahreppi er yfir 500 megavött. Það er nóg fyrir öll heimili og fyrirtæki á Íslandi ef þú undanskilur þessa ellefu viðskiptavinum sem eru stórnotendur. Ávinningur okkar af þessari starfsemi er ekki til staðar. Það er komið að skuldadögum í

**Makita**

**Þú færð Makita hjá okkur**

**PÓR HF**

Reykjavík, Akureyri og Selfossi [thor.is](http://thor.is) s 568-1500



Erlendis eru vindmyllur algeng sjón og ef áform ná fram að ganga munu þær sjást víða á Íslandi innan örfárra ára. Björg Eva hjá Landvernd skilur af hverju fólk fyllist ugg þegar fjöldi orkuvera eru á teikniborðinu samtímis. Mynd / Timur Garifov - Unsplash



**Björg Eva Erlendsdóttir**  
hjá Landvernd.

Þessum málum, við munum ekki sætta okkur við óbreytt ástand.

Haraldur segir að staðan væri allt önnur ef samfélagin á áhrifsvæði orkumannvirkjanna myndu njóta ávinningsins. Fólki hafi fækkað úti á landsbyggðinni undanfarna áratugi, fyrir utan smávægilegan viðsnúning undanfarin ár vegna ferðaþjónustunnar. Þessum fólksflotta hefði verið hægt að snúa við ef landsbyggðin hefði notið sanngjarnari hlutdeildar í þeim auðlindum sem séu þar.

### Villta vestrið í vindorkuáformum

Björg Eva Erlendsdóttir, framkvæmdastjóri Landverndar, segir samtökin kalla eftir því að heildarstefnumótun fyrir vindorku á Íslandi verði klárud áður en farið verði í framkvæmdir. „Það lítur út eins og það sé nokkurn veginn villta vestrið í gangi í vindorkuáformum vegna þess að það er alltaf verið að tala um hærri og hærri möstur, fleiri og fleiri garða með ótrúlega mörgum myllum vítt og breitt um landið.

Ég held að fólk fyllist ugg og verði argara út í hvert einasta vindorkuver út af því að það er allt of mikið í gangi í einu. Það er verið að þyrlla upp rosalegu moldviðri í kringum þetta með því að hleypla umræðunni og undirbúningnum svona langt af stað án stefnumótunar,“ segir Björg Eva. Eitt af því sem Landvernd hafi viljað sé að það yrðu afmörkuð svæði fyrir vindorku áður en henni yrði hleypt af stað.

Þótt vindorkuverið við Vaðöldu ofan Búrfells sé á röskuðu svæði sé ótvírætt að hin sjónrænu áhrif nái langt inn á hálendið. Þó sé ekki verið að ráðast á verulega gróið land eða óraskaðar heiðar og orkuverði sé staðsett á framkvæmdasvæði þar sem innviðir séu til staðar, stutt í línur og vegi, ásamt því sem skammt er í jöfnunarorku.

### Orkan fari ekki til loftslagsmála

Mikið sé þrýst á að efla orkuframleiðsluna til að Ísland geti farið í orkuskipti og staðið við sínar skuldbindingar í loftslagsmálum. Björg Eva segir að eitt af því sem Landvernd hafi gagnrýnt mest sé hins vegar að nánast öll ný orka sé seld annað, til dæmis í rafmyntagróft eða til gagnavera sem séu farin að nota meiri orku en heimilin. „Það fer ekki saman hljóð og mynd þar sem menn eru að segja að þeir vilji gera þetta allt saman af umhverfisástæðum. Áfram er staðan sú að áttatíu prósent orkunnar fer til fárra stórnotenda og alls ekki til loftslagsmála.“ Landvernd vilji frekar að dreifikerfið verði lagað þannig að orkan fari ekki til spillis og hægt verði að beina henni þangað sem hana vantar, einkum og sér í lagi út af umhverfisþáttum.

Landvernd hefur jafnframt verið gagnrýnin á áform erlendra einkaaðila um að reisa vindorkuver á Íslandi. „Það gefur augaleið að einhverjir fjárfestar úti í heimi eru mun ólíklegri til þess að hugsa um náttúruna á Íslandi, heldur en Íslendingar sjálfir og opinberir aðilar sem hægt er að krefjast að hafi eigendastefnu og komi fram við náttúru landsins af ábyrgð.

„Það er mun erfiðara að gera kröfur á ókunna fjárfesta í skattaskjólum en á fyrirtæki í eigu okkar allra ...“

Við höfum séð þetta fara illa í öðrum löndum. Þegar eigendahópur er þannig samsettur að það næst ekki einu sinni í hann þá er maður ekki í góðum málum og það er mun erfiðara að gera kröfur á ókunna fjárfesta í skattaskjólum en á fyrirtæki í eigu okkar allra. Náttúran er sameign okkar allra, undirstaða lífsins en

ekki leikvöllur stórfyrirtækja með óljóst eignarhald og gróðann einan að markmiði,“ segir Björg Eva.

### Ganga þurfi frá lausum endum

„Ég heyri að sveitarfélög eru líkleg til að rífast um þetta líka af fjárhagslegum sjónarmiðum. Sveitarfélög sem fá ókostina en ekki peningana verða mjög reið og hafa talað um að kæra, en sveitarfélög sem fá peninga eru ánægðari.“ Reikna megi með meiri deilum um vindinn en vatnið því vindorkuver hafi áhrif út fyrir sveitarfélagamörk og landið sem þær standa á.

„Þetta getur skiljanlega orðið verulegt þrættuepli, bæði á milli sveitarfélaga og ríkisins og á milli ólíkra sveitarfélaga. Þetta sýnir enn betur þörfina á því að

hafa almennilega stefnumótun og ganga frá öllum endum áður en vaðið er af stað í orkuskiptum sem er ekki orkuskiptur.“ Björg Eva gerir fastlega ráð fyrir að ríkisstjórnin sé komin vel á veg með vinnu að stefnumótun um vindorku og því ætti að vera hægt að bíða með upphaf framkvæmda þangað til að þeirri vinnu verður lokið.

„Það þarf greinilega að undirbúa þetta miklu betur og ríkið þarf að ná sátt við sveitarfélögin en fyrst og fremst almenning. Ríkið þarf líka að sýna það að það sé verið að vinna að hagsmunum Íslendinga í sátt við náttúruna, vegna þess að við erum öll sammála um að hún er það verðmætasta sem við eigum.“

Björg Eva segir að það þurfi að vera á hreinu í stefnumótuninni hvenær víðerni sé víðerni,

en þau séu ekki eingöngu á miðhálendinu. Ef hálendið verði varið megi heldur ekki líta svo á að það megi setja vindmyllur alls staðar annars staðar. „Það er ekki þannig að íslensk náttúra sé þannig uppbyggð að miðhálendið eitt sé dýrmætt og verðmætt og hitt sé allt drasl. Heiðarnar eru í hættu vegna þess að þetta er að teiknast upp úti um allt.“

Aðspurð telur Björg Eva heppilegustu staðina til að byggja upp vindorkugarða vera í námunda við stóriðju og iðnaðarsvæði. „Það væri sjálfsagt minnstur skaðinn af því ef þú ætlar að snúa upp á höndina á mér, en ég myndi fyrst vilja halda því til haga að eins og þessum orkuskiptum meinta er lýst, þá er hann að verulegu leyti þvæla og græðgi í að éta alla kökuna í einu án tillits til framtíðarinnar.“



# GOES TERROX 500L

## Gæðahjól á góðu verði

Goes Terrox 500L er tveggja manna fjórhjól með 495 kúbika mótör með beinni innspýtingu, rafmagnstýri, spili, dráttarkrók og sætisbaki. Sjálfstæð tvöföld A-arma fjöðrun, hátt og lágt drif með læsingu, fjórhjóra- eða afturdrifið. CVT kúpling, 25 tommu dekk, 14 lítra bensíntankur. USB tengi, stuðarar framan og aftan og geymsluhólf að aftan. Götuskráð á hvítum númerum T3b. Heildarþyngd 382 kg.

# 1.199.000,-

Goes fjórhjólin hafa verið seld á Íslandi í nokkur ár við góðan orðstýr. Í janúar á þessu ári keypti CFMOTO sem hafa séð um framleiðslu á vélbúnaði hjóla og Góes merkið af frönsku eigendunum. CFMOTO mun í framtíðinni sjá um alla framleiðslu á Goes. Stefna þeirra er að bjóða upp á gæðahjól á góðu verði og verður Nítró nýr innflutningaðili fyrir Goes á Íslandi með umboðsmenn víða um land.



Nítró - Urðarhvarfi 4 - 557 4848 - nitro.is

Umboðsaðilar:  
Kaupfélag Skagfirðinga, Sauðarkröki.  
Suður England, Selfossi. Bikevík, Reykjanesbæ,  
AB varahlutir, Egilsstöðum.





# Varmadælur Loft í loft

- Framleidd fyrir norðlægar slóðir
- Kyndir á veturnar og kælir á sumrin
- Allt að 60% orkusparnaður
- Hægt að stýra úr snjallsíma
- Umhverfisvænn kælimiðill
- Einfalt í uppsetningu



Við hjá Kælitækni höfum verið að selja varmadælur frá Midea í langan tíma og hafa þær komið einstaklega vel út hvað varðar endingu.

Þjóðum bæði upp á loft í loft og loft í vatn varmadælur. Endilega hafðu samband við okkur og við finnum réttu dæluna fyrir þig.






[www.kaelitækni.is](http://www.kaelitækni.is)

**Besti vinur blóma og berja.**  
Ylplast fyrir sólskála, gróðurhús og þakglugga

**Sígna** **Fásta**

## Haustútsala á heilum plötum af ylplasti


-  Létt og meðfærilegt efni
-  Veitir vörn gegn UV geislum
-  Þykkt : 10 og 16 mm

**20% afsláttur**


Tilboð gildir út september

Signa ehf

 Bæjarflöt 19-o, 112 Rvk

 [www.signa.is](http://www.signa.is)

 544 45 45

 [signa@signa.is](mailto:signa@signa.is)

# Berjaflóra Íslendinga

Sigrún Pétursdóttir  
sigrunpeturs@bondi.is



Ber eru nú í óðaönn að stínga upp kollinum og alltaf notalegt að fara eins og einu sinni í berjamó ef veður leyfir.

Við landsmenn eigum ágætis berjaflóru ef vel er að gætt og leynast breiðurnar víðs vegar um landið. Berin þroskast frá júlí fram til septemberloka, eftir því hvernig árferðið er.

Flestir þekkja krækiber, bláber og svo sólber og rífsber, en gaman er að segja frá því að einnig finnast villt jarðarber, hrútaber og skollaber sem vel má nýta í sultur eða með rjóma og sykri – að undanskildum skollaberjunum sem þykja þurr og bragðlítil. Á móti kemur að úr berjum reynitryjáa sem hentug hafa þótt í túttubysstríðum má gera afar gómsætt hlaup eða sultu þó ekki sé mælt með að neyta þeirra hrárra. Gæta skal þess þó að leggja þau í þriggja daga bleyti fyrst og skipta um vatn daglega til þess að útkoman verði ekki römm.

Í Tímanum þriðjudaginn 19. september 1939 birtist uppskrift að reyniberjasultu sem ágætt er að reyna. Þykir sumum afar hátíðlegt að gæða sér á henni með jólasteikinni.

„Tiltölulega fáir munu kunna að hagnýta sér reyniber, en úr þeim má þó meðal annars búa til ágæta sultu. Tíminn flytur hér fyrirsögn um tilbúning slíkrar sultu.

**Reyniberjasulta.**  
½ kg reyniber,  
½ kg sykur,  
1 bolli vatn.

Berín eru söxuð og látin í pott ásamt sykrinum og vatninu. Þetta er svo látið standa í nokkra daga (ekki á köldum stað). Síðan soðið við góðan hita í hálfra klukkustund. Lokið er ekki haft á pottinum. Þá er sultan látin í glös eða þau önnur ílát sem hún á að geymast í, en ekki skal loka glösunum fyrr en sultan er orðin köld.



Berjatínur eru bráðnaðsýnlegar ef áætlað er að ganga rösklega til verks. Parna er full skál af blöndu bláberja og aðalbláberja. Mynd / DB.



Reyniberin koma skemmtilega á óvart. Myndir / Wikipedia.



Krækiberin finnast víðs vegar um land.

kæta, en til viðbótar eru þau afar járnrík og þykir neysla þeirra góð við blóðleysi.



Sólber má nota við saft eða sultugerð en þau eru afar C-vítamínrík.

## HEIMILID

### Nýting reyniberja.

Reyniberin standa um þessar mundir hárauð á hverri reynihrislu, í gördum og þar sem þær vaxa á viðavangi. Tiltölulega fáir munu kunna að hagnýta sér reyniber, en úr þeim má þó meðal annars búa til ágæta sultu. Tíminn flytur hér fyrirsögn um tilbúning slíkrar sultu.

#### Reyniberjasulta.

½ kg. reyniber,  
½ kg. sykur,  
1 bolli vatn.

Berín eru söxuð og látin í pott ásamt sykrinum og vatninu. Þetta er svo látið standa í nokkra daga (ekki á köldum stað). Síðan soðið við góðan hita í hálfra klukkustund. Lokið er ekki haft á pottinum. Þá er sultan látin í glös eða þau önnur ílát, sem hún á að geymast í, en ekki skal loka glösunum fyrr en sultan er orðin köld.

Uppskrift að reyniberjasultu frá árinu 1939. Mynd / Timarit.is



Skollaber eru víst óæt þó falleg séu.



Viltt jarðarber eru afar sæt og góð.



Jarðrenglur hrútaberjanna fjötra illa vætti ef trúa má þjóðsögum.

blettum í láglandi innan um lyng og kjarr og teljast berin vart sem nytjaplöntur, enda bæði þurr og bragðlítil. En ef til vill þekkir einhver hvernig þau má nýta sem best.

Rífsber og sólber finnast helst í byggð, enda vinsælar tegundir í gördum. Eitthvað er þó um að þau vaxi villt, en sjaldnast fjárrí mannabyggðum. Sólberin eru afar dökk að lit, svarfjólublá og sérstaklega rík af C-vítamíni. Berin hafa löngum þótt óskaplega góð til saft- og sultugerðar, og jafnvel í te en lafið hefur verið nýtt til lækninga. Rífsberin eru þekkt fyrir að þrífast vel og geta runnarnir borið allt að 8 kg árlega. Líkt og sólberin eru þau rík af C-vítamíni en innihalda einnig K-vítamín sem m.a. hægja á beinhrömun með því að draga úr kalktapi. Við sultugerð er mælt með því að tína berin með stilkum, en þeir innihalda hleypiefni og nýttast fullkomlega í stað gervihleypiefna sem gjarnan eru notuð við sultugerð.

Viltt jarðarber má finna víða um landið þótt sjaldgæf séu. Berin kjósa að snúa móti sólu, eru smágerð og sæt, stútfull af andoxunarefnum, C- og K-vítamínum auk magnesíum og hafa fundist hérlendis a.m.k. frá árinu 1781. Þá var þeirra getið í Grasnytjum síra Björns Halldórssonar frá Sauðlauksdal, en hann mærir berin og segir meðal annars um þau:

„Hrá berin, með sykri, mjólk eða víni, þykja sælgæti og þó halda menn þau hollari með sykri og víni en með feitri mjólk.“

Rífsberjaklasi af bestu gerð.



**FYRIR FÓLK  
Á FERÐINI**

Skoðuðu vöruúrvalið á  
[www.bilanaust.is](http://www.bilanaust.is)



## GÆÐAOLÍUR OG GLUSSI

<p>STÓRVERSLUN BÍLDSHÖFVA 12 110 REYKJAVÍK S. 535 9000</p>	<p>STÓRVERSLUN BÆJARHRAUNI 12 220 HAFNARFIRDI S. 555 4800</p>	<p>Hafnargata 52 260 Reykjanesbæ S. 421 7510</p>	<p>Hrísmýri 7 800 Selfossi S. 482 4200</p>	<p>Furuvöllum 15 600 Akureyri S. 535 9085</p>	<p>Miðvangi 2-4 700 Egilsstöðum S. 471 1244</p>
--	---	--	--	---	---



# Husqvarna®

HÁ Verslun er með umboð fyrir Husqvarna Construction á Íslandi.

- Steinsagir
- Kjarnaborvélar
- Jarðvegsþjoppur
- Sagarblöð
- Kjarnaborar

Þjónustuverkstæði og varahlutir



Husqvarna K970  
Sögunardýpt 15,5 cm



Husqvarna K770 14''  
Steinsög/Hellusög  
Sögunardýpt 12,5 cm



Husqvarna Trowel  
BG 245  
Slípivél, Vinnslubreidd 60 cm



Husqvarna FS 500  
E rafmagns gólfsg  
Sögunardýpt 19 cm



Husqvarna DM230  
Kjarnaborvél  
150 mm Max



Husqvarna LF75  
Jarðvegsþjappa  
97kg, 500 mm Plata



Husqvarna FS400  
LV gólfsg  
Sögunardýpt 16,2 cm



Husqvarna Rammer  
Hoppari LT6005  
230mm Plata, 69 kg



Husqvarna K4000  
Steinsög  
Sögunardýpt 12,5 cm



Husqvarna K3600  
Vökvasög  
Sögunardýpt 27 cm



Husqvarna K7000  
Ring  
Sögunardýpt 32,5 cm



Husqvarna K7000  
Pre Cut  
Sögunardýpt 14,5 cm



Víkurhvarfi 4 - 203 Kópavogur  
Opíð mán. - fös. kl. 9-17.  
S. 588-0028  
haverslun@haverslun.is  
haverslun.is

## NÝTT OG BETRA POLARIS SPORTSMAN 6X6



### Á NÝJU OG BETRA VERÐI

- Nýr framendi
- Aukin burðargeta
- Sterkari grind
- LED Framljós o.fl

**STORMUR EHF**  
Klettháls 15 Reykjavík • Óseyri 4 - Akureyri  
Sími: 5771717



SPORTSMAN 6X6 570 EPS LE  
Verð: 3.690.000 kr.-



SPORTSMAN 6X6 570 EPS  
Verð: 3.490.000 kr.-

150.000 KR.-  
FORSÖLU AFSLÁTTUR  
Í SEPTEMBER



Kjöttmjöli dreift um mela á Rangárvöllum þar sem gróðurinn berst við að ná föttestu. Hekla í baksýn. Októ Einarsson skógarbóndi hefur lengi unnið að uppgræðslu á jörðum sínum á Rangárvöllum í Rangárþingi ytra. Myndir / Aðsendar

## Landgræðsla:

# Sáir lífi í sandi orpið hraun

– Októ Einarsson ræktar upp land á Rangárvöllum

Steinunn Ásmundsdóttir  
steinunn@bondi.is



Á jörðum sínum að Heiðarlæk, Heiðarbrækkju og Heiðarbakka í Rangárþingi ytra hefur Októ Einarsson um árabil lagt gjörva hönd að stöðvun jarðvegsrofs og vistendurheimt í samvinnu við fleiri. Hluti landsins er illa farinn af jarðvegsrofi eins og raunin er víða á þessum slóðum.

Októ er fæddur árið 1962 og nam viðskipta- og markaðsfræði í Bandaríkjunum. Hann starfaði við innflutning, heilidsölu og framleiðslu í hartnær fjóra áratugi, þar af um 22 ára skeið sem stjórnarformaður Ölgerðarinnar, þar sem hann lét af stjórnarformennsku í sumarbyrjun.

Nú er hann því að fullu genginn inn í það hlutverk að vera skógarbóndi.

Hann hlaut landgræðsluverðlaun vorið 2023 fyrir landgræðslu- og skógræktarstarf sitt. Sagði m.a. í umsögn Landgræðslunnar að hann hefði sýnt mikið frumkvæði og verið fyrirmynd annarra landeigenda í landgræðslu.

### Landgræðslumaður í riflega áratug

„Ég er að græða land og gróðursetja tré á Rangárvöllum í Rangárþingi Ytra,“ segir Októ. „Ég byrjaði lítillga í skógrækt að Heiðarlæk árið 2012 og svo landgræðslu 2015. Samtals eru jarðirnar 860 hektarar og má segja að landgræði séu þar æði misjöfn. Um helmingur er vel gróð land, m.a. tún og heiðin. Hins vegar er hinn

helmingur landsins mjög illa farinn, líkt og land víða á Rangárvöllum,“ segir hann. Jarðvegsrof sé þar mjög víða þó að Landgræðslan hafi unnið þrekvirki í gegnum árin.

„Þar sem áður var lífrænn jarðvegur og gróð land er nú víða sandi orpið hraun,“ útskýrir Októ. Megi þar til dæmis nefna að íbúar bæjarins Heiði, sem sé næsti bær við Heiðarlæk, hafi gegnum aldirnar þurft að flýja fimm sinnum undan sandinum sem lagðist yfir tún og spillti þar búskap.

### Tvö hundruð hektarar

Að sögn Októs er uppgræðslan í landi hans orðin rúmlega 200 hektarar. „Þetta vor dreifðum við 40 tonnum af kjöttmjöli í bland við 20 tonn af hænsnaskít og 12 tonnum af tilbúnum áburði,“ segir hann. Hvað trjáplöntun



Októ Einarsson ætlaði í upphafi að planta einni trjáplöntu fyrir hvern Íslending en nú eru þær orðnar um 800.000 talsins.



Hér sést greinilega við hvers konar landslag er að eiga. Máni Jósefsson hjá Nautás ehf. á Sjónarhóli dreifir tilbúnum áburði í ósléttu hrauninu.

viðvíkur hafi verið gróðursett 105.000 tré í vor og önnur 65.000 sett niður með hausti.

Margir fleiri koma að verkefninu að sögn Októs; ráðgjafar frá Landi og skógum, verktafar í jarðvinnslu og áburðardreifingu og góður hópur í gróðursetningu. Hans hægri hönd hafi svo verið Ellert Marísson skógræðingur.

Landið er víða erfitt yfirferðar og segir Októ því talsverða áskorun að koma áburði og trjám um svæðið.

„Ég hef oft sagt í gríni að landgræðsla, og þó sérstaklega skógrækt, sé spurning um áfallstjórnun. Ég man að í upphafi, er ég var heimsóttur af fólki frá Skógræktinni og var að kvarta yfir lélegum vexti trjána, var sagt við mig í léttum tón að ég væri „týpískur byrjandi, alveg farinn á taugum“. Mér finnst í raun fæst ganga alveg eins vel og ég vildi en viðurkenni fúslega að þegar ég skoða myndir frá því að ég byrjaði á þessu hefur gróðurfarið breyst til mun betri vegar,“ segir hann.

Markmiðið Októs í landgræðslunni er að koma í veg fyrir frekari eyðingu gróðurs og jarðvegs með því að mynda sjálfbæra gróðurþekju. Yfirleitt er áburði dreift í tvö sumur, birki eða öðru plantað annað eða þriðja sumarið og áburði í sumum tilfellum aftur dreift á svæðið hið fjórða. Októ hefur einnig jafnað út hvítavikurgryfjur, dreift í þær áburði og kjöttmjöli og svo sáð grasfræi í.

„Þegar búið er að „hemja“ sandinn eins og hægt er fylgir gróðursetning trjáa í kjölfarið. Þar nota ég helst birki sem er góður undanfari frekari skógræktar fyrir næstu kynslóðir,“ bætir hann við.

### Tvö tré á hvern Íslending

Um það hvers vegna hann hafi upprunalega farið út í landgræðslu

„Upphaflega var takmark mitt að gróðursetja eitt tré fyrir hvern Íslending ...“

segist hann í grunninn hafa langað að láta gott af sér leiða með einhverjum hætti. „Mér finnst einnig landið fállega gróð þó að ég vilji ekki sjá hálendisauðnimar öðruvísi en þær eru í dag. Auðvitað mun þetta bras mitt með tíð og tíma minnka eitthvað jarðvegsfok eins og voru tíð hér áður og þekkjast enn í þurru norðan- og norðaustanáttum.

Upphaflega var takmark mitt að gróðursetja eitt tré fyrir hvern Íslending, en í dag eru trén orðin um 800.000 sem hafa verið gróðursett,“ segir hann enn fremur.

### Ánægður með Land og skóg

Hvernig skyldi honum svo lístast heilt yfir á uppgræðslu- og skógræktarmálin í landinu nú um stundir?

„Mér líst mjög vel á þau,“ svarar hann að bragði. „Ég er sannfærður um að sameining Skógræktarinnar og Landgræðslunnar eigi eftir að gagnast öllum sem að þessum verkefnum koma, bæði starfsfólki, skógarbændum og öðrum. Mín reynsla af samvinnu við báðar þessar stofnanir hefur verið með eindæmum góð. Jákvaett, leiðbeinandi og almennt skemmtileg fólk til að vinna með. Það helsta sem ég gæti kvartað yfir er skilningsleysi stjórnvalda á því hvað þessi unga atvinnugrein fær æ minna fjármagn undanfarið ár til þess að græða landið,“ segir Októ að lokum.



Næstu kynslóðir gleðjast: barnabarn Októs, Steinar Darri Veigarsson, 18 mánaða, dáist að uppgræðslunni og á kannski eftir að hjálpa til einn daginn.

## Lífræn hreinsistöð



Fyrirferðalítil með 25 ára ábyrgð  
Engin rotþró eða hefðbundin siturlögn  
Margar stærðir í boði  
Tæming seyru á 3 - 5 ára fresti

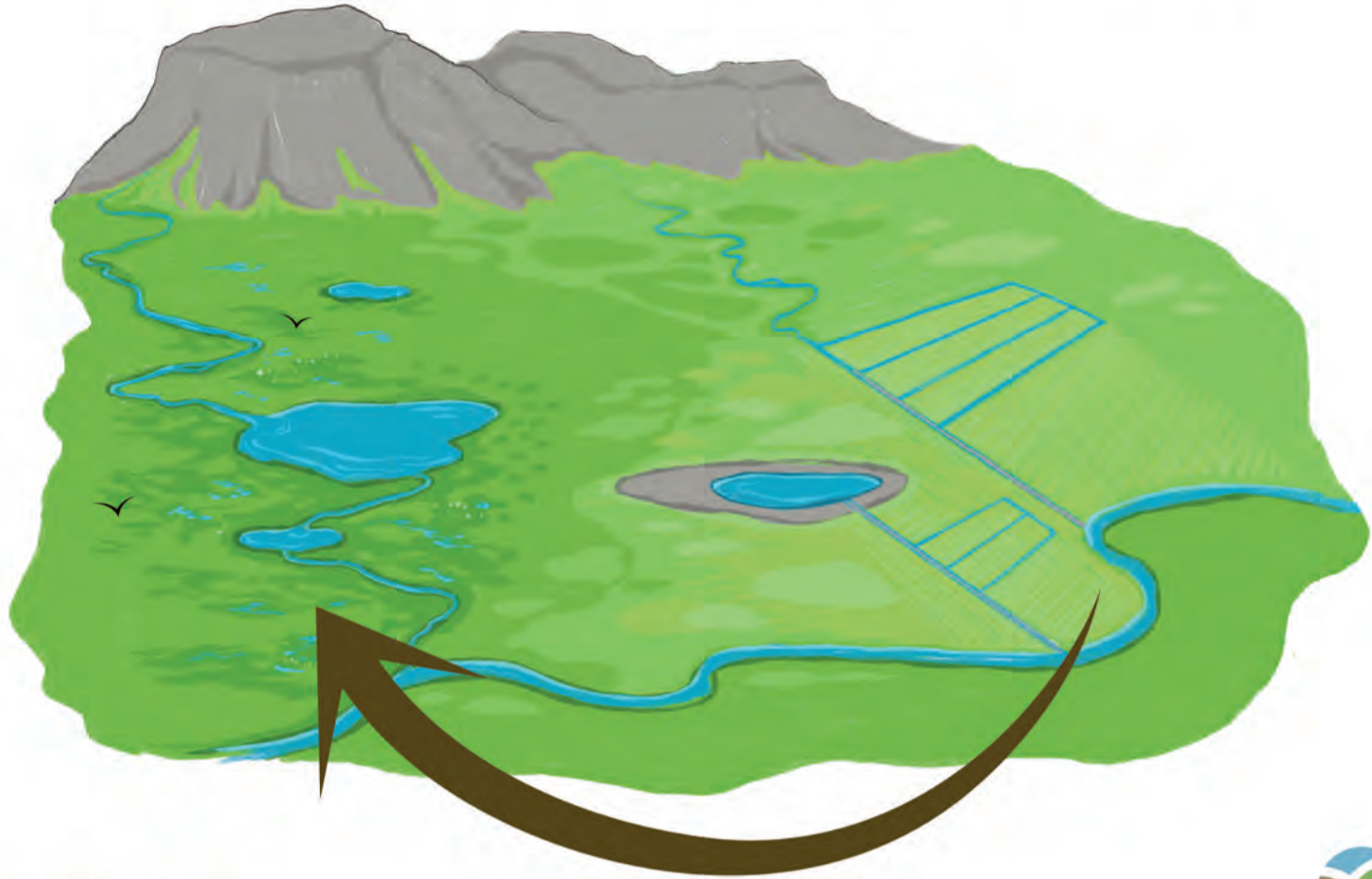


**IDNVER**

Tunguhálsi 10 - 110 Reykjavík  
Sími 517 2220 - petur@idnver.is

WPL  
Diamond

# Viltu fylla mýrina þína lífi á ný?



Við veitum ráðgjöf í síma **570 5550**  
og tökum á mót styrkumsóknum  
á [landogskogur.is](http://landogskogur.is)

Það er hægt með  
endurheimt votlendis!



Land og skógur

## Landbúnaður



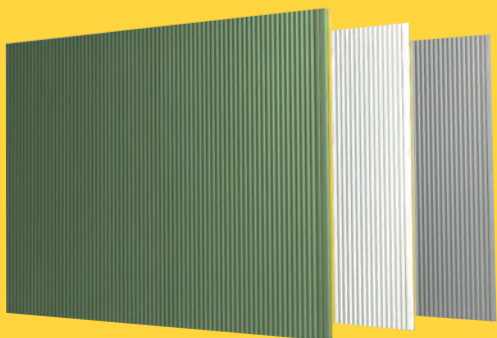
Límtréshús



Bogahús



Bogaskýli



Yleiningar, skrúfur og áfellur



Stálgrindarhús

Hýsi-Verkheimar ehf. | Smiðjuvegi 5, Kópavogi | Sími 497 2700 | [hysi@hysi.is](mailto:hysi@hysi.is) | [hysi.is](http://hysi.is) |

 [hysi.is](https://www.facebook.com/hysi.is)

**HYSI**  
BYGGJUM BETUR



# Weckman stálklæðningar



H. HAUKSSON EHF.

• 30 ára reynsla á Íslandi • Hagstætt verð • Fjölmargin litir í boði • CE vottuð framleiðsla •

## Bárujárnr

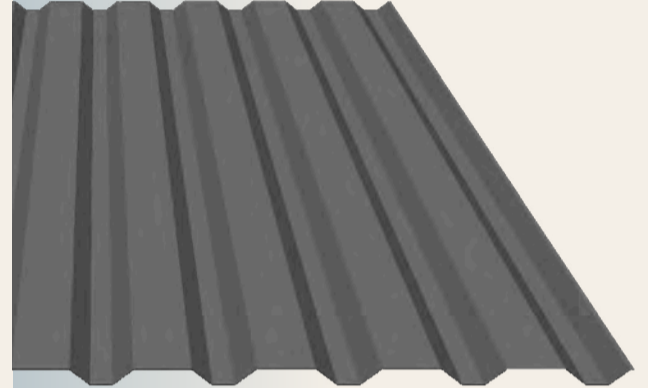
Verð kr. 3.600 m<sup>2</sup> með vsk.

## Stallað stál

Verð kr. 4.900 m<sup>2</sup> með vsk.

## Trapisustál

Verð kr. 3.600 m<sup>2</sup> með vsk.



H. Hauksson ehf. Ögurharfi 8, 203 Kópavogur | 588 1130 | hhauksson.is | hhauksson@hhauksson.is

**WECKMAN**



# Garðyrkja

## Heildarlausnir fyrir garðyrkjuna



Allt frá  
fræjum til  
afurða

Frjó umbúðasalan, hluti af Samhentum síðan 2016

Suðurhraun 4a, 210 Garðabæ, 5758000  
www.samhentir.is sala@samhentir.is



**Samhentir**







**FJARRÉTTIR**

Kortagerð: Ólafur Valsson Copyright ©

Borgarhafnarétt, Suðursveit	Réttað síðustu helgina í ágúst ef spáin leyfir
Brunnavallarétt	Réttað síðustu helgina í ágúst ef spáin leyfir
Brunnavallarétt	Réttað síðustu helgina í ágúst ef spáin leyfir
Kálfafellsdalsrétt, Miðþorpi, Suðursveit	Réttað síðustu helgina í ágúst ef spáin leyfir
Kálfafellsrétt, Miðþorpi, Suðursveit	Réttað síðustu helgina í ágúst ef spáin leyfir

**Suðurland**

Austur-Landeyjaréttir hjá Grenstanga, Rang.	Sunnudaginn 22. sept. 14.00
Brúsastaðarétt í Þingvallasveit, Árn.	Sunnudaginn 15. sept. kl. 17.00
Fjallrétt við Þórólfsfell, Rang.	Mánudaginn 9. sept. kl. 10.00
Fljótshlíðarétt í Fljótshlíð, Rang.	Sunnudaginn 15. sept. kl. 11.00
Haldréttir í Holtamannafrétti, Rang.	Sunnudaginn 8. sept. kl. 09.00
Heiðarbæjarétt í Þingvallasveit, Árn.	Laugardaginn 14. sept. kl. 15.00
Hrunaréttir í Hrunamannahreppi, Árn.	Föstudaginn 13. sept. kl. 10.00
Landréttir við Áfangagil, Rang.	Fimmtudaginn 19. sept.
Laugarvatnsrétt, Árn.	Vantar upplýsingar
Reyðarvatnsréttir á Rangárvöllum	Laugardaginn 21. sept.
Reykjaréttir á Skeiðum, Árn.	Laugardaginn 14. sept. kl. 09.00
Grafingsréttir í Grafningi, Árn	Mánudaginn 16. sept. kl. 09.45
Seljalandsréttir undir Eyjafjöllum, Rang.	Laugardaginn 14. sept.
Selvogsréttir í Selvogi, Árn.	Sunnudaginn 26. sept. kl. 9.00
Skaftholtsréttir í Gnúþverjahreppi, Árn.	Föstudaginn 13. sept. kl. 12.00
Suðureyjarleitir, Vestmannaeyjum	Laugardaginn 31. ágúst kl. 10.00
Tungnaréttir í Biskupstungum	Laugardaginn 14. sept. kl. 09.00
Vestur-Landeyjaréttir við Forsæti, Rang.	Sunnudaginn 22. sept. 14.00
Þórístunguréttir, Holtamannafr.	Sunnudaginn 8. sept. kl. 09.00
Þórkötlustaðaréttir í Grindavík	Sunnud. 19. sept. kl. 14.00, seinni réttir laugard. 2. október.
Ölfusréttir í Reykjadal, Ölfusi	Sunnudaginn 19. sept. kl. 15.00



**Stóðréttir**

Auðkúluréttir við Svinavatn, A.-Hún.	Sunnudaginn 29. sept. kl. 11.00	Selnesréttir á Skaga, Skag.	Laugardagana 7. sept. og 14. sept.
Árhólaréttir (Unadalsrétt) við Hofsó, Skag.	Föstudaginn 27. sept.	Skarðaréttir á Gónguskörðum, Skag.	Sunnudaginn 8. sept.
Deildardalsréttir í Deildardal, Skag.	Föstudaginn 27. sept.	Skrapatunguréttir í A.-Hún.	Sunnudaginn 15. sept. kl. 11.00
Fossaréttir á Skaga, A.-Hún.	Laugardaginn 5. október	Staðaréttir í Skagafríði	Fyrri sunnudaginn 8. sept., seinni laugardaginn 14. sept.
Hlíðaréttir við Bólstaðarhlíð, A.-Hún.	Sunnudaginn 15. sept. kl. 16.00	Tunguréttir í Svarfaðardal, Eyf.	Vantar upplýsingar
Kjalarlandsrétt, A.-Hún.	Laugardaginn 14. sept.	Undirfellsréttir í Vatnsdal, A.-Hún.	Sunnudaginn 22. sept. kl. 09.00
Laufskálaréttir í Hjaltadal, Skag.	Laugardaginn 28. sept.	Viðidalstunguréttir í Viðidal, V.-Hún.	Laugardaginn 5. október
Melgerðismelaréttir í Eyjafjarðarsveit	Laugardaginn 5. október kl. 13.00	Þverárréttir í Eyjafjarðarsveit	Laugardaginn 5. október
Miðfjarðaréttir í Miðfirði, V.-Hún.	Sunnudaginn 8. sept.	Þverárréttir í Vesturhópi, V.-Hún.	Laugardaginn 28. sept.



Að vera úti í náttúrunni er hollt fyrir líkama og sál. Hér er haustró og lygna í Mývatnssveit.

Myndir / sá

Útivist:

# Hvers vegna fólki líður vel í náttúrunni

Jörð, ár, fjöll og tré. Þögul gljúfur, iðandi lækir og gróskumiklar grænar lautir og garðar.

Ef þú verð tíma í náttúrunni hefur þú líklega tekið eftir því að þér líður betur þar en inni við. Hvers vegna skyldi það vera? Ein af þekktari kenningum þar um; biophilia-tilgátan, bendir til þess að við elskum náttúruna vegna þess að við höfum náttúruna vegna þess að við höfum hennar fyrir sálræna vellíðan því þörfin sé skrifuð í DNA okkar. Þetta hljómar ekki ólíklega. Fleira er þó skoðunarvert. Hvað er það við

náttúruna og samband okkar við hana sem gleður okkur og nærir svo mjög? Bandaríski sálfræðingurinn Kris Abrams hefur velt þessu fyrir sér. Abrams nam vistfræði, óbyggða- og náttúrutengda meðferð. Á einkastofu sinni vinnur hann með skjólstæðingum úti í náttúrunni og sjálfur ver hann þar eins miklum tíma og hann getur. Með því að nýta reynslu sína og kunnáttu í þessum efnum þróaði Abrams hugmyndir um lykilástæður fyrir vellíðan fólks í náttúrunni og heilunaráhrifum hennar.



„Náttúran lækna og hjálpar okkur að lifa merkingarbæru og gleðilegu lífi. Þetta eru ástæðurnar fyrir því að ég tel að við séum svo hamingjusöm í náttúrunni,“ segir Abrams.



Náttúran kennir að það er ekkert að þér

Þegar þú ert úti í náttúrunni þarftu ekki að horfa í spegil af neinu tagi. Í staðinn einbeittir þú þér annaðhvort að náttúrunni umhverfis þig eða því sem þú ert að aðhafast, t.d. að klifra, setja upp tjald eða garðyrkju. Rannsóknir sýna að líkamsmynd fólks batnar þegar við verjum tíma í náttúrunni og framangreint gæti verið hluti af því.

Þegar þú ert í einveru í náttúrunni, meðal vana eða ferðafélaga, færðu frið fyrir t.d. kynjamismun, kynþáttafordómum, hómófóbíu, transfóbíu, stjórnmála- og dægurþrasi og fleiri uppsprettum kúgunar, fordóma og lítilsvirðingar sem grassera í samfélaginu.

Náttúran sýnir þér einmitt ótrúlegan fjölbreytileika í allri sinni dýrð. Það eru gild tré og krangaleg, lág og há. Inni í þyrpingu af gulum blómum gætirðu séð bleikt blóm og áttað þig á að um er að ræða stökkbreytingu. Í náttúrunni höfum við ekki þörf fyrir að fella neikvæða dóma heldur dæmst að fjölbreytileika hennar. Þetta hefur áhrif á undirmeðvitund okkar til góðs.

Tíminn hægir á sér

Stress, frestir og ögurstundir, mældar með klukkustundum, mínútum og sekúndum, þetta gufar allt upp þegar við erum úti í náttúrunni. Klukkur stífa okkur að jafnaði frá náttúrulegri hrynjandi líkama okkar og jarðarinnar, enda tifa þær eftir skipulagi efnahagskerfa þjóða öðru fremur. Það skapar mikla streitu.

Náttúran er í raun fyrirmynd hins heilbrigða lífs. Tré og plöntur vaxa h-æ-g-t. Sauðfé á fjalli bítur rólega. Smádyr þvælast um og það

er eðlilegur hraði þeirra. Allt hreyfir sig í samræmi við eðlilegan takt og þú byrjar að gera það sama.

Nægtir

Menning okkar innrætir okkur að við höfum aldrei nóg. Við leitumst við að græða meira, kaupa fleiri hluti, borða dýrindis mat. Meginstraumsmenningin hvetur okkur líka til að hugsa sem minnst um hvernig ríkjandi ofneysla hefur áhrif á aðra, svo sem verkafólkið sem framleiðir föt okkar, eða fólk og dýr sem háð eru jafnvægi loftslagsins.

Aftur á móti felur vistkerfi í sér sátt og jafnvægi. Tré vaxa í hæð sem endurspeglar næringarefni og það vatn sem er tiltækt. Íkornar geyma til dæmis rétt magn af mat til að lifa veturinn af. (Ímyndaðu þér hversu fátítt þú væri ef íkornar myndu reikna með að hnetusöfnun þeirra yxi í veldishraða án nokkurrar fyrirhafnar af þeirra hálfu – eins og við gerum með fjárfestingar okkar!) Að vera kyrrlát vitni að jafnvægi og samspili vistkerfis er eins og græðismyrsl í opna und ofneyslunnar.

Eftirgjöf þæginda og stjórnar

Menning okkar heldur á lofti þeirri skaðlegu mýtu að við eigum að leitast við að hafa allt eins þægilegt og mögulegt er, gera lífið eins létt og ánægjulegt og frekast er unnt og snúast öndverð við hvers konar erfiðleikum. Ekkert hefur gert fólk eins óhamingjusamt og þetta. Við getum einfaldlega ekki alltaf verið ánægð eða haft það gott. Við getum ekki stjórnað öllu. Að reyna að ná varanlegum þægindum og stjórna á ytri aðstæðum leiðir til daufs, tilgangslaus lífs sem slævir sálina.

## VARAHLUTIR Í KERRUR

Vagnhöfða 7, 110 Reykjavík | Sími 517 5000 | [stalogstansar.is](http://stalogstansar.is)



Náttúran kallar þig aftur til raunveruleikans. Þú getur ekki komið í veg fyrir að það rigni, getur ekki flýtt sólinni. Þú getur ekki stillt hitastigið í þægilegar 22 gráður. Ef þú ert að klífa fjall mun þig verkja í alla vöðva. Að afsala sér meintu taumhaldi á öllum sköpuðum hlutum fylgir geysilegur léttir. Þú vaknar sem af draumi og áttar þig á því hversu litla stjórn þú hefur í raun og veru. Þú meðtekur að erfiðleikar og skortur á stjórn eru hluti af lífinu og að samþykkja þann veruleika gerir lífið ekki aðeins þolanlegt, heldur eykur mögulega einnig gleðina yfir að fá að lifa.

**Náttúran minnir á hringrás lífs og dauða**

Í vestrænum samfélögum gerum við allt sem við getum til að forðast þá vitneskju að við, og allir sem við elskum, munu deyja. Í náttúrunni gengur maður hvarvetna fram á dauð tré sem eru ungum sprotum til næringar og lífs. Þú gengur í gegnum brunasvæði og sérð villt blóm dafna í nýauðguðum jarðveginum. Þú gætir jafnvel séð dýrahæ.

Þegar við stöndum augliti til auglitis við dauðann kunnum við betur að meta eigin líf og andrána og upplifum mikla gleði yfir að vera til. Þeir sem lifað hafa af krabbamein þekkja þennan sannleika vel af

harkalegum kynnum við dauðann. Náttúran tengir okkur inn í veruleika hringrásar lífs og dauða.

**Þegar hávaði hinnar brjáluðu nútímamennningar hverfur**

Hugur þinn róast og þú upplifir þögn og kyrrð. Þvílíkur léttir! Ekki þarf að segja neitt um þetta frekar.

**Fegurð náttúrunnar**

Hvernig er slík tign möguleg? Mikill er styrkur þess fjalls sem staðið hefur þarna í öll þessi ár. Kraftaverk hins eina blóms, inngeslun sólarljóssins. Kynngi eins trés, með rætur djúpt í jörðu, sem teygir sig til himins og ber þögult vitni um heiminn í kringum sig. Þú finnur til lotninga og gleði og ert aftur heil manneskja.

**Að rifja upp tenginguna við allar aðrar lífverur**

Þér finnst þú tilheyra þessari jörð. Að þú sért hluti af samfélagi náttúrunnar. Þú ert úr sama efninu og veist í hjarta þínu að þú ert hvorki betri – né verri – en fuglinn, tréð eða næsti maður sem gengur sömu leið og þú.

**Þú manst hver þú ert í raun og veru**

Þér líður vel í eigin skinni. Þú upplifir eigin kyrrláta frið og styrk, þú skynjar þinn sanna innri mann. Gríman sem þú jafnan berð í samfélaginu er þýðingarlaus og ónaðsynleg og þú lætur hana falla.

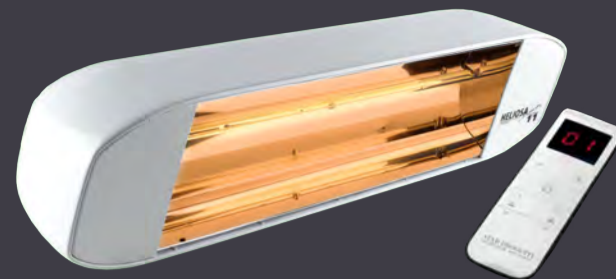
**Þú upplifir hið kynngimagnaða**

Hvort sem þú kallar hana himneska, guðs græna, undur, móður eða öðru nafni þá hjálpar náttúran þér að tengjast þessari kraftmiklu, elskandi nærveru. Þú gætir fundið fyrir þessari nærveru elska þig og styðja. Þú gætir orðið aðnjótandi leiðsagnar og visku. Náttúran færir þig nær eigin sál og eilífðinni.

*EcoWatch. Þýtt og staðfært/sá*

**Ný kynslóð útihitara**

Gæða útihitarar á verönd, svalir og öll útisvæði. Þola regn og mega vera úti allan ársins hring. Stillanleg veggfesting fylgir og fjarstýring með 3 hitastillingum.



**Skjólveggir fyrir bústaðinn**

Sérlega fallegir skjólveggir úr gleri sem veita gott skjól án þess að trufla útsýnið. Veggirnir koma í ýmsum stærðum og útfærslum.

Verið velkomin í Flísabúðina og fáid ráðgjöf sérfræðinga okkar.



**Flísabúðin**

Stórhöfða 21, 110 Reykjavík | 545 5500 | flis@flis.is | flisabudin.is

**ÍSLENSK FRAMLEIÐSLA**  
**Á BÍLSKÚRS- OG IÐNAÐARHURÐUM**  
**ISHURÐIR**  
[www.ishurdir.is](http://www.ishurdir.is)  
 564-0013 | 865-1237



**Wendel**  
Stofnað 1957

**HILLTIP**  
**VETRARBÚNAÐUR**

**SNJÓTENNUR, FJÖLPLÓGAR, SALT - OG SANDDREIFARAR**

Tangarhöfða 1 - 110 Reykjavík - 551-5464  
[www.wendel.is](http://www.wendel.is) - [wendel@wendel.is](mailto:wendel@wendel.is)



Lífræn mjólkurframleiðsla fer fram á Höjgaard en þar una sér um 500 kýr.

## Hálfíslenskur bóndi á lífrænu búí

Á ferð sinni um Jótland hittu Magnús Halldórsson, umsjónarmaður Vísnaðs Bændablaðsins, bónda sem er af íslensku bergi brotinn.

„Þessi bóndi heitir Kjartan Poulsen og móðir hans var frá Nýjabæ í Meðallandi. Kjartan lét lítið af sínum búskap á Höjgaard á Suðvestur-Jótlandi, með 500 kýr í lífrænum búskap, en sagði að stærstu kúabændur í Danmörku væru með um eða yfir 3.000 kýr. Ekki eru notaðir róbótar við lífrænan búskap, eftir því sem mér skildist. En mjaltabásinn er með 40 mjaltatækjum og vinna tveir í einu við mjaltir. Morgunmjaltir taka þrjá tíma, en kvöldmjaltir um þrjá og hálfan tíma. Kýrnar eru úti á beit frá því í apríllok og fram í október, eða eftir tíðarfari.“

Kýrnar hans Kjartans eru af Hostein-friesian kyni, bæði svartskjöldóttar og rauðskjöldóttar. „Fóðurs er aflað á um 1.000 hekturum og síðan þarf auðvitað mikið beitiland. Það takmarkar bústærðina að vera í lífrænum búskap.“



Kjartan Poulsen, hálfíslenskur kúabóndi á Höjgaard á Jótlandi í Danmörku.

Kýr og kálfar virtust álíka ánægð með tilveruna, eins og á betri búum íslensku. Að sumarlagi eru starfandi um 15 manns við búíð.

Kjartan var fyrsti bóndi með lífrænan búskap sem varð formaður Landssambands danskra kúabænda. Sem barn og unglingur við sumarvöl í Kollsvík, tuttlaði ég aðeins eina belju kvölds og morgna og þótti nóg,“ segir Magnús. /mh

Land og skógur



Útivist í skógi á hausti.

## Staðlar og gæðaviðmið í skógrækt og landgræðslu

Á síðustu dögum hafa skapast miklar umræður í Þjóðfélaginu um skógrækt sem hófust með umfjöllun fjölmiðla um skógræktarverkefni á vegum einkaaðila í landi sveitarfélagsins Norðurþings í Saltvík.

Við hjá Landi og skógi höfum í kjölfar þessarar miklu umfjöllunar átt fund með fulltrúum framkvæmda-

aðila og landeigenda til að fara yfir þessa tilteknu framkvæmd til að skoða hvort eitthvað og þá hvað hafi farið úrskeiðis. Á myndum sem birst hafa má sjá mjög umfangsmikla jarðvinnslu sem stingur flesta í augun. Telja má að hér hefði mátt komast af með minna rask án þess að það hefði komið niður á árangri þeirrar nýskógræktar sem þarna er á ferðinni. Um aðferðir til jarðvinnslu í mismunandi landi gilda almennt ekki aðráttarlaugar reglur héraðs en alltaf hlýtur það að vera leiðarljósið að lágmarka hana eins og kostur er á hverjum stað. Í þessu tilfelli hefur þess ekki verið gætt og af því þarf að læra.

Komið hefur fram í umræðunni að landið sem tekið er til þessara nota þykir verðmætt útivistarland að margra mati, auk þess að búa yfir mikilli líffjölbreytni og vera mikilvægt fuglasvæði, og hefði því ekki átt að velja til framkvæmda af þessu tagi. Fyrir liggur að sveitarfélagið sem landeigandi, í þessu tilfelli Norðurþing, hafði fjallað um þetta ítrekað og fyrirætlanir höfðu breyst að nokkru marki frá fyrstu hugmyndum. Bæði var tekið tillit til sumra ábendinga sem borist höfðu, fyrirhugað framkvæmdasvæði flutt til og umfangið minnkað nokkuð. Allar leyfisveitingar og lögbundnar athuganir höfðu farið fram samkvæmt þeim opinberu reglum sem gilda um framkvæmdir af þessu tagi, þ.m.t. að huga að verndun fornleifa. Í þessu samhengi má benda á að viðmið um val á landi til skógræktar hafa um allnökkurt skeið verið lítið breytt og eftir því sem best er vitað þá hefur svipað land og hér um ræðir verið tekið til skógræktar á umliðnum áratugum í nokkrum mæli.



Agúst Sigurðsson.

Þá hefur einnig verið rætt um umfang verkefnisins en þarna eru teknir undir tæpir 100 hektarar lands í einum áfanga. Segja má að það sé nokkuð nýtilkomið að svo stórir áfangar séu lagðir undir á einu bretti; skógrækt undanfarinna áratuga hefur meira einkennst af smáum áföngum með aðkomu hins opinbera og því vekur framkvæmd af þessari stærðargráðu mikla athygli. Það eru hins vegar ekki settar aðrar hömlur á skógrækt af þeirri stærðargráðu sem hér hefur verið tilgreind en þær sem einstök sveitarfélög setja sér í sínu aðalskipulagi og fyrir liggur að farið var að þeim reglum í þessu verkefni.

Margt fleira hefur verið rætt í tengslum við þessa tilteknu framkvæmd. Sumt af því kallar á að þeirri vísindalegu þekkingu sem tiltæk er sé komið betur á framfæri til að útskýra ýmsar forsendur skógræktar af þessu tagi – þessu þarf að bæta úr. Þá er mjög mikilvægt til þekkingaröflunar að fylgjast mjög náíð með þróun þessa lands og skógnum sem þar mun vaxa upp og að gerðar verði nákvæmar mælingar á m.a. kolefnisbúskap svæðisins og breytingum á náttúrufari næstu árin.

Að gefnu tilefni skal það undirstrikað að mikilvægt er fyrir okkur Íslendinga að geta starfað að okkar skógrækt eftir skýrum ramma sem markaður er af lögum og vel ígrunduðum verklagsreglum. Þessi ramma er hin sjálfbæra skógrækt sem getið er um í skógræktarlögum. Á umliðnum árum hefur verið unnið eftir ákveðnum leiðbeiningum eins og talið hefur best henta á hverjum tíma en það er engu að síður ljóst að í sumum þáttum er ramminn ekki nægjanlega víðtækur og skýr – og þessu þurfum við að breyta. Þetta hefur verið í umræðu um árabíl en frá því að hin nýja stofnun Land og skógur fór af stað um síðustu áramót hefur verið ljóst að þetta væri eitt af stóru viðfangsefnum að takast á við nú strax í upphafi. Það má kalla þetta íslenskan

# Benelli



Benelli M2 Euro  
kr 198.455



Super Black Eagle 3 B.E.S.T.  
kr 349.900



Super Black Eagle 3 Cerakote Tungsten  
kr 359.900



Benelli Montefeltro MAX-5 12 Gauge  
kr 189.050



Benelli Nova Black  
kr 123.500

Benelli M2 S90 vinstri handar  
kr 269.900

Vesturröst

Sérverslun skotveiðimannsins- Laugaveg 178 - sími: 551 6770 - www.vesturroost.is



Mynd / Pétur Halldórsson

„ Það má kalla þetta íslenskan skógræktarstaðal fyrir sjálfbæra skógrækt ...

Þá er mikilvægt að nefna að unnið hefur verið að þýðingu og aðlögun alþjóðlegra staðla hvað varðar endurheimt vistkerfa, svokallaðra SER-staðla.

Sú vinna hófst hjá Landgræðslunni árið 2022 en er nú verkefni sem Land og skógur hefur tekið við. SER (Society for Ecological Restoration) er grundvallarstaðall og þarf að vera okkar leiðarljós við alla endurheimt vistkerfa. Mikilvægt er að staðfæra staðalinn, þannig að hann henti íslenskum aðstæðum. Vinna við staðfærsluna er hafin en töluvert er þó eftir og nauðsynlegt að setja kraft í þetta næstu misserin.

Ofangreindir staðlar og gæðaviðmið eru algert grunnatriði fyrir skógræktar- og landgræðslustarfið í landi okkar í bráð og lengd. Við hjá Landi og skógi leggjum mikla áherslu á að vinna þessi verkefni með markvissum hætti og hraða þeim sem frekast er unnt. Við höfum því ákveðið að setja ofangreind verkefni í sérstakan forgang og leggja til þeirra aukinn kraft. Sérstakur stýrihópur sem starfar þvert á svið stofnunarinnar hefur nú fengið það hlutverk að samræma verkefni, skipuleggja vinnulag og tryggja nauðsynlegt samráð við stofnanir, sérfróða aðila sem og hagaðila. Markmiðið er að verulegri framvindu verði náð í verkefnum á næstu þremur mánuðum og að fyrstu tillögur að gæðaviðmiðum varðandi val á landi til skógræktar liggi fyrir í nóvember. Vinna þessi hjá Landi og skógi er í nánú samstarfi við okkar fagráðuneyti en fyrir liggur að slík gæðaviðmið þarfnast sérstakrar staðfestingar ráðuneytisins.

Í þessum verkefnum felast geysileg tækifæri til að endurskoða og skerpa á allri ákvarðanatöku varðandi skógræktar- og landgræðsluáætlanir hér á landi og til þess að ná betri skilningi og sátt um það mikilvæga starf sem fram fer á þessu sviði.

*Höfundur er forstöðumaður Lands og skógar.*

skógræktarstaðal fyrir sjálfbæra skógrækt. Slíkan staðal höfum við ekki haft með skýrum hætti hingað til en vinnan var lítillega hafin hjá Skógræktinni á síðasta ári en verkefnið nú komið í hendur hinnar nýju stofnunar Lands og skógar að vinna með. Við lítum til þess að nálgast verkefnið með svipuðum hætti og nágrennar okkar á Bretlandseyjum sem átt hafa slíkan staðal og að mörgu leyti má leggja þá vinnu til grundvallar og nýta, þó eitthvað þurfi að sjálfsgöðu að staðfæra fyrir okkar aðstæður. Við bindum miklar vonir við þetta mikilvæga verkefni sem okkur ber að hafa forystu um og leita til þess m.a. víðtæks samstarfs margra aðila.

Annað grunnverkefni sem þarf að vinna þessu samhliða eru ný gæðaviðmið fyrir val á landi til skógræktar. Þetta verkefni er hluti af aðgerðaráætlun stjórnvalda í landgræðslu og skógrækt 2022-2026 sbr. Landgræðsluáætlun og landsáætlun í skógrækt fram til ársins 2031 – Land og líf. Vinna við þessi gæðaviðmið var aðeins komin af stað hjá Skógræktinni á sínum tíma en brýnt er að þessi viðmið liggi fyrir sem allra fyrst.



# Fyrsta flokks ítalskar útiflísar

Gæddu garðinn, útisvæðið, svalirnar eða innkeyrsluna nýju lífi. 2-3cm þykkar útiflísar frá **Casalgrande Padana** og **DelConca** sem hægt er að líma niður, leggja í sand eða setja á hæðarstillandi stóla. Verið velkomin í Flísabúðina og fáid ráðgjöf sérfræðinga okkar.

**Flísabúðin**

Stórhöfða 21, 110 Reykjavík | 545 5500 | flis@flis.is | flisabudin.is

## ...Gæði þegar að er gáð



### Rafstilling



Rafstilling S: 581-4991 Netfang: Rafstilling@rafstilling.is  
Reki S: 562-2950 Netfang: Reki@reki.is

Skemmuvegur 46, Kópavogur



# CFMOTO fjórhjól fyrir leik og störf



CFMOTO 450  
1.349.000,-



CFMOTO 625 Touring  
1.599.000,-



CFMOTO 1000 Touring  
2.390.000,-

Öll hjólin eru með beinni innspýtingu, rafmagnstýri, spili, dráttarkrók, handahlífum, háu og lágu drifi með læsingu. Vökvabremsum, álfelgum og eru tveggja manna götuskráð T3b. Verð er með Vsk.

Umboðsaðilar: **Kaupfélag Skagfirðinga**, Sauðarkróki. **Lyngás**, Hellu. **Bikevik**, Reykjanesbæ, **AB varahlutir**, Egilsstöðum.



Nítró - Urðarhvarfi 4 - 557 4848  
Nánari upplýsingar á [nitro.is](http://nitro.is)

# Alltaf að klippa útiganginn

Nú þegar haustið er að koma eru líklega flestir kúabændur farnir að undirbúa það að hýsa þá nautgripum sem hafa verið úti í sumar. Sjálfsagður hluti af því að taka inn er að klippa gripina enda ekki þörf fyrir þá að vera loðnir, þegar þeir eru komnir inn í fjós.

## Snorri Sigurðsson

snorri.sigurdsson@outlook.com



Klipping hefur jákvæð áhrif á líðan þeirra, vöxt og framleiðslu og skýrist það fyrst og fremst af því að klippir nautgripir svitna minna og líður því betur en hinum. Það að klippa gripina í fjósinu á því að vera sjálfsagður hluti vinnubragðanna og það sem meira er, vinnan við þetta borgar sig!

### Sveittir gripir

Kýr eða kvígur sem hafa verið úti í tiltölulega langan tíma fram á haustið aðlagast veðurfarinu, þ.e. svaltari dögum og nóttum, með því að feldurinn þykkar. Þegar þær koma svo inn í fjós, og fara á stöðugt og gott fóður, verður varmaframleiðsla þeirra vegna jórtrunar töluverð og þennan hita þurfa þær að losna við. Ef þær væru utandyra myndi umhverfishitinn, sem þá væntanlega er nokkuð lágur, taka til sín þessa orku frá gripunum en svo er ekki farið inni í fjósum. Þar einangrar þykkur feldurinn skinnið og þeir fara að svitna með tilheyrandi vanlíðan. Þar sem þétt er á gripum eða loftræsting ekki mjög góð eykst þessi svitaframleiðsla enn frekar. Þetta ferli hefur þess utan áhrif á framleiðsluna enda nota nautgripir töluverða orku til þess eins að losa sig við umframhitann. Fóðurnýting verður sem sagt betri ef gripirnir eru ekki loðnir!

### Klippingar borga sig

Fyrir nokkrum árum kom fram, í danski rannsókn, að bændur gætu grætt í kringum 12.000 ÍKR á hverja kú eða kvígu að jafnaði við það eitt að klippa þær, þegar þær eru hýstar.



Mynd 1. Kýr sem hefur fengið smá viðbótarhygli bóndans. Ef vel er að gáð sést að kýrin er með svitabletti þrátt fyrir að hún sé tiltölulega stutthærð og samkvæmt heimildum í fjósi þar sem loftgæði voru góð. Mynd / Ola Stene.

Meginskýringin á þessari arðsemi klippingar fólst í því sem hér var sagt að framan, þ.e. hagkvæmari framleiðsla, en rannsóknin sýndi einnig að mest var að sækja við það að klippa kvígurnar. Þetta skýrist væntanlega af því að þær eru oftast hafðar lengur úti og því með enn þykkari feld og svitna því mun meira en t.d. kýr svo dæmi sé tekið. Gripir sem svitna mikið hafa einnig meiri vatnsþörf og séu óklipptar fyrsta kálfs kýrnar saman við hinar eldri getur það bitnað á framleiðslu þeirra þar sem þær eru lægra settar í fjósinu og fá „úthlutað“ verri drykkjartímum en kúm sem eru hærra settar. Það kom einnig í ljós að mjólkurframleiðsla kvíganna jókst við klippinguna sem styður við framansagðar fullyrðingar um áhrifin.

### Tæki og tól

Það eru til margt konar útfærslur af tækjum og tólum til að fjarlægja hár af nautgripum. Hefðbundnar

rafhlöðudrifnar kúaklippur, sjá mynd 2, eru þó væntanlega algengastar og þægilegastar í notkun fyrir flest af þeim hárklippiverkum sem þarf að framkvæma. Oft geta þó júgur á kvíguum og kúm verið hárgug og það getur verið önuget að klippa vel þessi hár, sem oft eru einkar fingerð. Þá kemur hárbrennari sér vel, sjá mynd 3, en með honum eru hárin fjarlægð með einföldum og vel að merkja sársaukalausum hætti. Þá eru til mjög sérhæfðar klippur, fyrir afmörkuð verkefni eins og t.d. halahár, en líklega eiga fæstir kúabændur svona klippur, sjá mynd 4, sem þó geta verið einkar handhægar.

Þó mynd 1 sé meira hugsuð sem skemmtileg skreyting við textann, sýnir hún einnig að þó svo að þessi kýr sé í raun frekar snöggklippt á öllum líkamanum þá sjást á henni svitabletti þrátt fyrir að hún hafi verið í vel loftræstu fjósi. Hún væri því augljóslega mun sveitari ef hún væri loðnari.



Mynd 2. Hefðbundnar rafhlöðudrifnar kúaklippur eru væntanlega algengasti hárklippibúnaður í fjósum hér á landi.



Mynd 3. Dæmi um júgurhárbrennara. Brennarnir byggja á svokölluðum köldum loga og tekur einungis örfáar sekúndur að brenna hárin af og án þess að valda skeppunni skaða.



Mynd 4. Halaháraklippur eru dæmi um sérhæfðan búnað til þess að klippa halahár nautgripa.

### Óbein áhrif

Að klippa kýr, og sérstaklega kvígur, er einnig góð fjárfesting vegna þess að það gerir þær auðveldari í meðförum. Flestum gripum finnst gott að láta klippa sig og það gefur þeim því jákvæða upplifun af náinni snertingu sem getur hæglega skilað sér þegar kemur að því að mjólka þarf viðkomandi eftir fyrsta burð.

### Rétt vinnubrögð mikilvæg

Þegar byrjað er að klippa er ráðlagt að setja klippurnar í gang í góðri fjarlægð frá þeim grip sem á að klippa. Þetta gerir hann öruggari og aðrir gripir í nágrenninu venjast líka hljóðinu. Einnig er gott að nálgast gripinn framan frá, sé það hægt, til þess að gera ferlið sýnilegt fyrir viðkomandi grip.

Þegar byrjað er, ráðleggja Norðmenn að byrja að klippa við halarót og færa sig svo fram eftir hryggnum. Klippa síðan halann og lærin. Það er mjög mikilvægt að

klippa halann vel en það hefur bein jákvæð áhrif á hreinleika gripanna. Séu sérhæfðar halaháraklippur notaðar má enda á því verki fyrir marga gripum í einu. Allt bakið er líka sérstaklega mikilvægt vegna þess að það er þar sem gripirnir svitna mest og hárlagið er líka þykkast þar. Síðan er um að gera að klippa undir maganum, þar sem skitur festist auðveldlega. Júgríð er einnig mikilvægt að klippa, sérstaklega þar sem eru mjaltþjónar. Þetta skýrist af því að júgrin verða hreinni og ásetning spenahylkja betri, þ.e. ef hárin hafa verið fjarlægð.

### Órólegir gripir

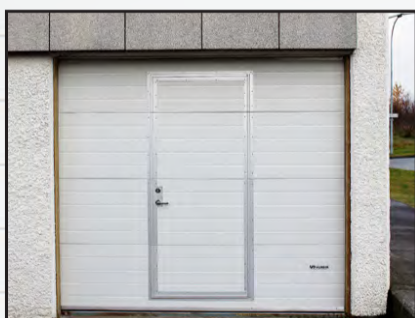
Standi til að klippa gripum sem erfitt er að hemja, og/eda bjóði aðstaðan ekki beint upp á það að heilklippa, er ráðlagt að forgangsraða bakklippingunni, eins og sjá má dæmi um á mynd 5.

Að hluta til byggt á, og með leyfi höfundar, grein Ola Stene úr Buskap Nr 1/2023.



Mynd 5. Stundum láta bændur sér nægja að raka efri hluta gripanna en það eitt og sér stórbætir líðan gripa og hjálpar þeim að losna hraðar við hita og raka. Mynd / Fas.scot

## Bílskúrs- og iðnaðarhurðir



- Stuttur afhendingartími
- Hágæða íslensk framleiðsla
- Val um fjölda lita í RAL-litakerfinu
- Vindstyrktar hurðir

### Smíðað eftir máli

Iðnaðarhurðir

Iðnaðarhurðir með gönguhurð

Bílskúrshurðir

Hurðir í trékarma

Tvískiptar hurðir

Fyrsta flokks þjónusta og ráðgjöf

**HURÐIR**

Tunguháls 10, 110 Reykjavík, sími 567 3440, vagnar@vagnar.is, vagnar.is

# Útrýming sauðfjárriðu

– Hvaða bæir fá umframstyrki?

Í landsáætlun um útrýmingu sauðfjárriðu er gert ráð fyrir að áhættubæir fái umframstyrki til að hraða ræktun gegn riðu eins og kostur er.



Sigurborg Daðadóttir.

Áætlunin gerir ráð fyrir að allir sauðfjárþænder fái áfram styrki til að nota sæðingahrúta sem eru með verndandi eða mögulega verndandi arfgerðir, en að bæir sem flokkaðir verða sem áhættubæir fái að auki sérstaka hvatastyrki til notkunar á slíkum hrútum. Styrkirnar verða bundnir við notkun hrúta með þessar arfgerðir á allar ær á áhættubæ, óháð því hvort hrútarnir séu heimahrútar, aðkeyptir eða sæðingahrútar, öllu skiptir að hraða innleiðingu verndandi og/ eða mögulega verndandi arfgerða í viðkomandi hjörð til þess að fyrirbyggja uppkomu riðuveiki. Það er hagur allra að hraða ræktun á áhættubæjum.

Verið er að skrifa nýja riðureglugerð sem tekur mið af því sem stendur í landsáætluninni og reynt verður að hraða útgáfu hennar eins og kostur er, vonandi verða drög að nýrri reglugerð kynnt í Samráðsgátt stjórnvalda innan fárra vikna. Útgáfa reglugerða tekur tíma, raunhæft er að áætla að ný riðureglugerð líti dagsins ljós í október. Allir geta þó undirbúið sig, sérstaklega ættu þænder á N-Vesturlandi að kanna hvort þeirra bæir gæti flokkað sem áhættubæir.



og þannig átt kost á umframstyrkjum strax í næstu fengitíð. Þið ættuð að lesa kafla 4 og skoða hvort ykkar bæir hakar í eitthvert af boxunum sem

upp eru talin í töflu 6 á bls. 21 í landsáætluninni, atriðin taka til sjö síðastliðinna ára. Telji þið að ykkar bæir ætti að flokkað sem áhættubæir ættuð þið strax að hafa samband við héraðsdýralækni eða hans fólk á umdæmisskrifstofu Mast á Sauðárkróki. Þannig getið þið unnið ykkur í haginn og lýtt fyrir flokkuninni því Mast getur ekki flokkað með formlegum hætti fyrir en reglugerðin hefur verið gefin út, því nákvæmari upplýsingar í tíma því meiri líkur á réttri flokkun fyrir fengitíð og þar með opnast fyrir umframstyrki.

Landsáætlun um útrýmingu sauðfjárriðu er sameiginleg stefna stjórnvalda og bænda, þar kemur fram hvernig Ísland ætla sér að losna við riðuveiki í sauðfé. Landsáætlunin er vandað rit, þar er mikill fróðleikur og leiðbeiningar fyrir sauðfjárþænder, áætlunina má finna á heimasíðum BÍ, RML, MAR og MAST, auk þess hafa verið prentuð nokkur eintök sem hægt verður að nálgast hjá RML.

Höfundur er fráfarandi yfirdýralæknir.

## ÚTSALA

### 20-50% AFSLÁTTUR

### VERSLUNIN LOKAR



## HVELLUR

Smiðjuveg 30, 200 Kópavogi  
S: 577 6400

## SJÁ NÁNAR:

# www.hvellur.com



## Alvöru vatnsvörn fyrir öll votrymi

Við bjóðum upp á breiða vörulínu frá Winkler One sem hafa gjörbreytt leikum í vatnsvörn.

Svalagólf, útistigar, kæligeymslur eða mjólkurhús – hvert sem verkefnið er þá veita sérfræðingar okkar ráðgjöf til að tryggja bestu lausnina fyrir þínar aðstæður.

Verið velkomin í Flísabúðina og fáið ráðgjöf sérfræðinga okkar.



Flísabúðin

Stórhöfða 21, 110 Reykjavík | 545 5500 | flis@flis.is | flisabudin.is

### Áhættuflokkur og viðmið

1 Fé til lífs frá riðubæ (hrútar/ær/lömb), ekki með V
1 Hrútar fengnir að láni frá riðubæ, ekki með V
1 Sameiginlegt fjárrag í húsi
1 Samgangur/-hjálp bænda á sauðburði
1 Samnýting tækja/tóla með beina snertingu við slímhúð eða líkamsvessa
2 Fé til lífs frá riðubæ (hrútar/ær/lömb), með V
2 Hrútar fengnir að láni frá riðubæ, með V
2 Sameiginlegt fjárrag í aðhaldi heima á bæjum
2 Sameiginlegur fjárflutningur
2 Samnýting tækja/tóla með beina snertingu við fé, ef ekki slímhúð eða líkamsvessa
2 Samnýting á skítadreifurum
2 Sameiginlegt beitiland með fôðurgrindum og drykkjartrogum
3 Fôður fengið frá riðubæ
3 Regluleg samnýting landbúnaðartækja með óbeina snertingu við fé
3 Landfræðileg lega (aðliggjandi bæir)

Tafla 6. Flokkun áhættubæja.



## EXIDE rafgeymar

Með tilkomu sífellt flóknari og fjölbreyttari farartækja sem eru búin sérhæfðum rafbúnaði, hefur þörfin fyrir öfluga og trausta rafgeyma aukist.



Skannaðu QR kóðann og finndu rétta rafgeyminn fyrir þitt farartæki

### Fyrirtækjaþjónusta Olís

Alvöru fólk með alvöru þekkingu og reynslu

Hafðu samband við sérfræðinga Olís í síma 515 1100 eða [pontun@olis.is](mailto:pontun@olis.is)

# olis

# Riðukynbótamat

Í júlí síðastliðnum birtist þetta nýja kynbótamat fyrir riðumótstöðu í kynbótamatsyfirlitinu í Fjárvis. Það er von okkar sem stöndum að þróun og innleiðingu þess að þetta geti orðið gagnlegt hjálpartæki nú þegar sauðfjárbændur fara af fullum krafti í að innleiða verndandi arfgerðir gegn riðuveiki inn í sauðfjárstofninn.

Valið fyrir riðumótstöðu fer fram á grundvelli arfgerðar þróingsins sem er hægt að greina með frekar auðveldum hætti. Samt sem áður er ljóst að ekki er raunhæft að arfgerðargreina allar kindur sem koma við sögu í þessu stóra verkefni. Ætternisupplýsingar geta aftur á móti í mörgum tilfellum gefið upplýsingar um hvaða arfgerðir kindur geta verið með þó þær séu ekki arfgerðargreindar. Slík spá fyrir alla gripi í ættartölu stofnsins er flókið verkefni, sérstaklega í ljósi þess hve margar samsætur um ræðir og hve margir möguleikar geta orðið ef reynt er að spá meira en eina kynslóð fram eða aftur í ættir. Þess vegna höfum við hjá Landbúnaðarháskóla Íslands og Ráðgjafarmiðstöð landbúnaðarins þróað þessa frekar einföldu aðferð til að spá fyrir um riðumótstöðu kinda sem ekki eru arfgerðargreindar byggt á ætternisupplýsingum, og köllum spána riðukynbótamat.

## Aðferðir

Aðferðin byggir á ákveðnum einföldunum sem gerir að hún er ekki algerlega nákvæm í öllum tilfellum. Hún hefur aftur á móti þann kost að gefa eina tölu fyrir allar kindur sem niðurstöðu sem getur verið þægilegt til að bera saman kindur með mismunandi upplýsingar á bak við sig. Spáin sem við gerum er skilgreind eins og kynbótamat, þ.e. þetta er spá fyrir um hverju hver kind skilar til afkvæma sinna frekar en spá um hvaða mótstöðu hún sjálf er með. Þetta fer þó yfirleitt saman. Jafnframt er hún sett fram á sama hátt og vaninn er með kynbótamat hér á landi, þ.e. sem tala með



Jón Hjalti Eiríksson.



Þórdís Þórarinsdóttir.

meðaltal 100 og staðalfrávik 10. Aðferðin er í stuttu máli þannig að fyrst er gerð spá um fjölda eintaka af hverri genasamsætu sem líklegt er að hver gripur beri. Fyrir arfgerðargreinda gripi er það vitað út frá greiningunni. Fyrir aðra gripi er byggt á ætterni. Spáin tekur tillit til óvissu með því að gefa upp tölur á milli heilu talnanna.

Í raun getur hver kind bara haft nákvæmlega 0, 1 eða 2 eintök af hverri samsætu en spáin getur þá t.d. verið 0,5 ef helmings líkur eru á að kindin erfi eina slíka samsætu. Í næsta skrefi eru niðurstöðurnar teknar saman fyrir allar samsætur. Hverri arfgerð er gefið tölugildi sem lýsir því hve mikil vernd er tengd viðkomandi samsætu samkvæmt þeim rannsóknunum sem hafa verið gerðar. Byggt á því er tekið saman í eina tölu hver líkleg mótstaða afkvæma hverrar kindar er.

## Niðurstöður

Prófanir á aðferðinni sýndu að öryggi spárinnar, þ.e. líkur á að mótstaðan sem spáin sé næri þeirri sem kemur í ljós ef kindin er arfgerðargreind, er ágæt ef hátt hlutfall skyldra kinda eru greindar. Hversu örugg spáin verður fyrir einstaka bú er þannig mjög háð því hvort mikið er arfgerðargreint í hjörðinni og hve mikið sæðingar hafa verið notaðar á búinu. Sæðingarnar hafa áhrif því arfgerð sæðingahrútanna er þekkt. Niðurstöðurnar sýndu líka skýrt að það er drýgra að arfgerðargreina hrúta en ær til að þekkja arfgerðirnar í sinni hjörð því hrútarnir eiga að jafnaði mun fleiri afkvæmi en ærnar. Þessar aðferðir virðast jafnframt virka betur og eiga betur við fyrir samsætur sem eru ekki mjög sjaldgæfar. Eins og staðan er

Kynbótamat	Greiningar skyldra einstaklinga			
136	F: R171	H154	MF: H154	
121	F: T137		M: H154	
121	L: H154	H154	L: H154	
118	L: H154		FF: H154	FMF: H154
108	F: C151		MF:	
101	F:		MF:	MM: H154
99	F: N138		MF:	
96	Foreldrar óþekktir			
94-95	F:		MM:	MF:
85	F:		MM: V136	

Kindur sem eru ekki arfgerðargreindar. F: faðir, M: móðir, L: lamb, MF: móðurfaðir, MM: móðurmóðir.

í dag eru það þannig frekar H154 (AHQ) og C151 og samsæturnar sem þessar spár eru videigandi fyrir. Fyrir R171 (ARR) og T137 ætti að byggja á arfgerðargreiningum sem mest næstu 1–2 tvö árin alla vega. Þegar fram líða stundir og þessar samsætur verða algengari verður frekar gagn af spánni fyrir þessar samsætur líka og hægt að fara að spara sér arfgerðargreiningar.

Í meðfylgjandi töflum er dæmi um kynbótamat nokkurra kinda, bæði arfgerðargreindra og ekki arfgerðargreindra. Þessar örfáu arfhreinu verndandi R171 kindur sem eru þekktar eru eðlilega langhæstar, með mat upp á 167 og kindur arfhreinar með

Kynbótamat	Greiningar	
167	R171	R171
147	T137	H154
121	H154	
103	N138	
94-95		
57	V136	V136

Riðukynbótamat fyrir arfgerðargreindar kindur.

áhættuarfgerðina V136/V136 lægstur með 57. Aðrar arfgerðir ráðast þar á milli, og villigerðin (ARQ/ARQ), sú algengasta fær mat um 94–95. Við skoðun á matinu sást hvernig kindur sem eru lægri en 95 reynast eiga ættingja með V136 (VRQ), áhættusamsætuna. Þær sem eru hærra en 97 reynast svo eiga forfeður eða afkomendur með mögulega lítið næmar, mögulega verndandi eða verndandi samsætur.

## Notagildi

Við sem höfum unnið að þessu sjáum notagildi kynbótamats fyrir riðumótstöðu helst fyrir okkur með tvennum hætti. Í fyrsta lagi, nú þegar ræktunin gegn riðu er að byrja getur það hjálpað til við að finna ær sem mögulega bera mögulega verndandi samsætur, þá

helst H154 því sú er algengust í á stofninum.

Þessar ær eru þá með kynbótamat nokkuð yfir 100 á meðan þær sem eru næsta örugglega bara með næmar samsætur fá mat undir 100. Það kann þá að vera meiri ástæða til að láta greina ær með herra mat eða taka lömbin undan þeim til skoðunar og ásetnings. Hin leiðin til hagnýtingar verður trúlega frekar notuð þegar við verðum komin lengra í innleiðingunni, en þá gæti verið gagnlegt að horfa til riðukynbótamatsins við val ásetningsgimbra til að spara arfgerðargreiningar en reyna jafnframt að hámarka mótstöðu gimbrahópsins sem er settur á.

Jón Hjalti er lektor við Lbhí. Þórdís er ráðunautur í búfjárrækt hjá RML.

## BILAÐ SMURKERFI? VIÐ REDDUM ÞVÍ.

MIKIÐ ÚRVAL AF VARAHLUTUM Í  
**GROENEVELD SMURKERFI**  
ÞJÓNUSTUM ALLAR  
GERÐIR SMURKERFA

☎ 779 1886  
✉ skralli@skralli.is

**SKRALLI**

Skráið smáauglýsingar  
á [www.bbl.is](http://www.bbl.is)





Gróffóður á fóðurgangi.

Mynd / Aðsend

# Er tuggan góð?

**Öfgarnar í veðrinu ættu ekki að hafa farið fram hjá neinum í sumar, en þær hafa valdið áskorunum í gróffóðuröfluninni.**



**Baldur Örn Samúelsson.**

Þurrkar voru til vandræða á Austurlandi framman af sumri á meðan var mikil vætutíð á Suður- og Vesturlandi, því voru þar ekki margir gluggar til að ná fyrri slætti í góðum þurrki. Töluvert kaltjón var á tímum á Norður- og Austurlandi og því stærri hluti heyforða nýræktir og/ eða grænffóður til að ná viðunandi uppskeru. Allt þetta hefur áhrif á gæði og eðli gróffóðursins sem getur valdið miklum breytileika milli ára.

## Áhrif veðurs á grösín

Grösín vaxa misjafnt eftir veðri. Í þurru sumri geta grösín farið að forgangsraða að koma upp punti og fer meira þúður í stöngulvöxt sem að alla jafna er tormeltari en blöðin og sjást þá oft hærri gildi á ómeltanlegu tréni sem getur komið niður á orku fóðursins.

Í meiri vætutíð verður meiri blaðvöxtur og grösín koma seinna með punt, hins vegar ef beðið er of lengi með að slá vegna óþurrka gætu grösín orðið of mikið vaxin sem veldur meira tréni en minni orku og próteini. Þurrkstig fóðursins hefur einnig áhrif á eðli fóðursins en blautara fóður er oftast með meira af leysanlegu próteini. Taka þarf mið af því við val á kjarnfóðri því horfa þarf þá á að fá kjarnfóður með nægri leysanlegri orku og torleystu próteini. En ef fóðrið er þurrast er meira af torleystu próteini því meiri þörf á leysanlegu próteini í kjarnfóðrinu. Ef tréni er lágt í fóðrinu ætti að horfa á tréniþrátt kjarnfóður og öfugt ef mikið tréni er í fóðrinu.

## Heyefnagreiningar

Eftir svona sumar er mikilvægi heyefnagreininga ótvírætt fyrir markvissa og góða fóðrun. Heyefnagreiningar eru mikilvægt

bústjórnarverkfæri til að taka réttar ákvarðanir í fóðrun og kjarnfóðurkaupum. Gott er að huga að því að taka sýni úr því fóðri sem endurspeglar vetrargjöfina, sýni úr fyrri slætti, seinni slætti og grænffóðri. Það getur verið gott að taka sýni úr geldkúa heynu til að athuga hversu vel hefur tekist til í framleiðslu þess og hvort þurfi að gera einhverjar breytingar á geldkúafóðruninni. Safnsýni úr fyrri slætti geta gefið fína mynd á heildarheggingarvegi vetrarins.

## Greiningar til áburðarleiddbeininga

Ef taka á heysýni fyrir upplýsingar um nýtingar á áburði er ákjósanlegra að taka þá úr einni ákveðinni spildu en safnsýni gefa fína mynd á heildar heyforðanum. En fyrir nákvæmari upplýsingar fyrir áburðargjöf er gott að taka jarðvegssýni. Til að nefna ef einhverjar spildur afköstuðu undir væntingum eða eru eitthvað undarlegar er tilvalið að taka úr þeim jarðvegssýni til að leita skýringa hvort skorti einhver næringarefni.

## Greining á korni

Ef ræktað er nokkuð af korni og nýta á í mjólkurkúr er gott að láta greina kornið til að vita þurrreifið, próteinið og sterkjuna.

Með að þekkja fóðurgildi kornsins má reikna mjög nákvæmlega korngjöfina inn í fóðuráætlunina og spara á móti aðkeypt kjarnfóður. En til að spara kjarnfóður með sem öruggustum hætti þarf að hafa allar forsendur þekktar og þar er þurrreifið- og sterkjumagn kornsins mikilvægast. Því þegar korn er greint skal alltaf óska eftir sterkjumælingu.

Hægt er að panta hey- og jarðvegssýnatöku hjá RML inni á forsiðu RML.is, þar er hnappur sem heitir „Panta sýnatöku“ eða hafa samband við næsta ráðunaut. Fyrir þá sem vilja taka sjálfir sýni má nálgast staðlaðan heyefnagreiningar fylgiseðil undir Ráðgjöf > Jarðrækt > Heyverkun inni á RML.is.

Höfundur er ráðunautur í fóðrun.

# KÄRCHER

Hreinsibúnaður og vélar

**K** háprýstidælur

**HD** háprýstidælur

**HDS** háprýsti/hitadælur

**PGG** rafstöðvar

**NT** ryksugur

**RAFVER**  
rafver.is - S: 581 2333 - rafver@rafver.is

## Hitaveitulagnir Kaldavatnslagnir Fráveitulagnir

# ÍS RÖR

Hringhella 12 - Hafnarfirði - S. 565-1489 - isrör.is





Nemendur á námskeiðinu hringrás gróðurhúsalofttegunda í norðlægum vistkerfum. Mynd / Bjarni Diðrik Sigurðsson

## Mælingar í mýrlendi

Sumarið er besti tíminn til útivistar, eða það finnst sérfræðingum okkar hjá Landi og skógi að minnsta kosti.

Gróður er í fullri virkni og við nýtum tímann til þess að gera ýmiss konar mælingar. Sem dæmi eru unnar fjölbreyttar rannsóknir á flæði gróðurhúsalofttegunda, en þær eru grunnur þeirra gagna sem við notum í loftslagsbókhaldi Íslands sem snýr að losun frá landi.

Sumarið er þó ekki einungis nýtt í rannsóknir en við nýtum það líka til að læra meira um vistkerfi landsins. T.d. tóku sérfræðingar Lands og skógar þátt í sumarnámskeiði um hringrás gróðurhúsalofttegunda í norðlægum vistkerfum. Sérfræðingarnir starfa m.a. við mælingar á flæði gróðurhúsalofttegunda í þurr- og votlendisvistkerfum. Námskeiðið var kennt samtímis í gegnum Landbúnaðarháskóla Íslands, háskólann í Lundi í Svíþjóð og háskólann í Oulu í Finnlandi. Það samanstóð af blöndu af netfyrirlestur, vettvangsvinnu og nemendaverkefnum. Vettvangsvinnan var unnin í þremur hópum þar sem nemendur skiptust milli Lækjar í Leirársveit, Abisko í Svíþjóð og Oulanka í Finnlandi. Rannsóknarsvæðið á Læk er hluti af sk. ReWet rannsókn þar sem verið er að mæla flæði gróðurhúsalofttegunda í framræstu votlendi sem til stendur að endurheimta, en einnig eru gerðar viðmiðunarmælingar í öröskuðu votlendi í nágrenninu. Framkvæmdir voru punktmælingar á flæði koltvísýrings og metans, flygildi voru notuð til fjarkönnunar og mismunandi umhverfisbreytur sem hafa áhrif á flæði gróðurhúsalofttegunda voru mældar. Nemendaverkefni fólu í sér að læra að skala upp punktmælingarnar yfir á stærra svæði með hjálp fjarkönnunargagna og túlka áhrif umhverfisbreytanna á flæði gróðurhúsalofttegundanna. Loks voru svæðin þrjú skoðuð saman og reynt að koma auga á hvað gæti verið ólíkt með þeim. Þátttakan á námskeiðinu gaf góða raun fyrir starfsfólk Lands og skógar sem sinnir þessum rannsóknum.

Mýrgas verkefnið hjá Landi og skógi er dæmi um slíka rannsókn sem hefur það hlutverk að mæla losun og bindingu



Gasmælingar á Reynivöllum. Mynd / Vigdís Freyja Helmsdóttir

gróðurhúsalofttegunda (CO<sub>2</sub> og CH<sub>4</sub>) í íslenskum mýrum í mismunandi ástandi, aðallega framræstum og öröskuðum en einnig mýrum sem hafa verið endurheimtar. Til þess höfum við hátt í 40 reiti sem dreifdir eru um Suðvesturland og eru mældir einu sinni á tveggja vikna fresti yfir vaxtartímabilið. Að auki eru um 10 mælireitir á rannsóknarsvæðinu við Reynivelli í Kjós sem mældir eru vikulega yfir sumarið en sjaldnar á veturna. Flæði gróðurhúsalofttegunda milli yfirborðs og andrúmslofts er mælt í gegnum færanlegan klefa sem settur er á jörðina í nokkrar mínútur í senn. Klefinn er glær og hleypir sólarljósi í gegn svo binding gróðurs vegna ljóstillifunar er tekin með í reikninginn. Einnig eru framkvæmdar myrkar mælingar þar sem breitt er yfir klefann og sólarljós útilokað til þess að einangra losunina frá bindingunni. Þrjár endurtekingar af gasmælingum eru gerðar í hverjum reit en í hverri heimsókn er einnig mæld hæð vatnsborðs, jarðvegsraki, jarðvegshiti, lofthiti, ljóstillifunarsvirk geislun (PAR) og grænkustuðull yfirborðs (NDVI) sem allt eru þættir sem geta haft áhrif á flæði gróðurhúsalofttegunda í votlendisvistkerfum. Að auki eru í hverjum reit tekin jarðvegssýni, dýpt jarðvegs mæld ásamt því að lagt er mat á gróðurfar, vistgerð og raskástand vistkerfisins.

Rannsóknir af þessu tagi bæta í þekkingarbrunn okkar á íslenskum vistkerfum með hverju ári og nýtast til skipulagningar á endurheimt þeirra.

Vigdís Freyja Helmsdóttir, sérfræðingur hjá Landi og skógi.

# Brennslusalerni

**NÝTT Á ÍSLANDI!**

**Ekkert vatn**  
**Hvorki rotþró né jarðvinna**  
**Þegar náttúran kallar**

**Freedom O** **Premium**

**Cinderella**  
 Incineration Toilets

516-2600  
 vorukaup@vorukaup.is

**VÖRUKAUP**

## Viðhald & viðgerðir á döfnni?

**Við sendum hvert á land sem er!**

Vinnupallar bjóða frábært úrval stærri og smærri vinnupalla ásamt stigum, þurrk- og hitatækjum, loftlausum hjólbörum, öryggisvörum, fallvarnarbeltum- og festingum og svona mætti lengi telja.

Skoðuðu úrvalið til sölu og leigu á [vpallar.is](http://vpallar.is)



Hafðu samband, fáðu ráðgjöf og öruggar lausnir hjá okkur!

## VINNUPALLAR

Vinnupallar ehf. – Vagnhöfða 7 – s. 787 9933 – [vpallar@vpallar.is](mailto:vpallar@vpallar.is) – [www.vpallar.is](http://www.vpallar.is)

## Auglýsing um skipulagsmál í Rangárþingi eystra



**Samkvæmt 41. gr. skipulagslaga nr. 123/2010 er auglýst eftirfarandi tillaga að deiliskipulagi í Rangárþingi eystra.**

### Káragerði – nýtt deiliskipulag

Deiliskipulagstillagan gerir ráð fyrir 2,8 ha lóð úr landi Káragerðis. Heimilt verður að byggja íbúðarhús ásamt þremur aukahúsum, gestahús, gróðurhús og hesthús eða skemmu. Heildarbyggingarmagn verður allt að 800 m<sup>2</sup>, hámarkshæð mænis frá plötu eru 8 m og þakhalli 0-60 gráður.

Ofangreinda tillögu er hægt að skoða á heimasíðu Rangárþings eystra, á Skipulagsgátt Skipulagsstofnunar og á skrifstofu skipulags- og byggingarfulltrúa frá 18. ágúst 2024. Hverjum þeim sem telur sig eiga hagsmuna að gæta er gefinn kostur á að gera athugasemd við tillögurnar og er athugasemdarfestur veittur til og með 25. september 2024. Athugasemdum skal skila í gegnum Skipulagsgáttina eða skriflega til skipulags- og byggingarfulltrúa Rangárþings eystra að Austurvegi 4, 860 Hvolsvelli.

**Samkvæmt 30. gr. skipulagslaga nr. 123/2010 er kynnt aðalskipulagslýsing á aðalskipulagi Rangárþings eystra.**

### Brekkur – breyting á aðalskipulagi, nýtt ferli

Verið er að breyta taka 7 ha svæði úr landi Brekkna úr landbúnaðarlotkun í verslunar- og þjónustusvæði.

Hægt er að nálgast skipulagslýsinguna á heimasíðu Rangárþings eystra, á Skipulagsgátt Skipulagsstofnunar og á skrifstofu skipulags- og byggingarfulltrúa. Einnig verður skipulagslýsing kynnt með opnu húsi, á skrifstofu skipulags- og byggingarfulltrúa þann 27. ágúst n.k. frá kl 8:30 til 10:00. Ofangreint skipulagsmál er í kynningu frá 18. ágúst 2024 með athugasemdafrest til og með 10. september 2024.

Athugasemdum skal skila í gegnum Skipulagsgáttina eða skriflega til skipulags- og byggingarfulltrúa Rangárþings eystra að Austurvegi 4, 860 Hvolsvelli.

F.h. Rangárþings eystra  
 Þóra Björg Ragnarsdóttir  
 Fulltrúi skipulags- og byggingarsviðs Rangárþings eystra













# „Tínum tunglsljós af vötnum“

Orðsins list kemur að þessu sinni frá Ólafi Jóhanni Sigurðssyni.

Ólafur Jóhann fæddist í Hlíð í Garðahreppi árið 1918 en flutti fimm ára með foreldrum sínum að Litla-Hálsi í Grafningi og fjórum árum síðar að Torfastöðum í sömu sveit. Hann naut kennslu farkennara á veturna. Ungur fór hann til Reykjavíkur með það að markmiði að gerast rithöfundur.

Með ritstörfum stundaði Ólafur Jóhann verkamannavinnu og almenn sveitastörf 1934–40, var búsettur í Reykjavík frá 1939, var þar blaðamaður og síðan starfsmaður Helgafellsútgáfunnar 1940–44. Hann sótti m.a. fyrirlestra um nútímabókmenntir og skáldsagnaritun í Columbia University í New York veturinn 1943–44 og vann um árabíl við handrita- og prófarkalestur, allt til ársins 1975.

Fyrstu verk Ólafs Jóhanns voru raunsæisskáldsögur þar sem hann lýsir nútímavæðingu íslensks þjóðfélags á 20. öld.



Ólafur Jóhann Sigurðsson.



Hann vakti strax athygli á sér 16 ára gamall með annarri bók sinni, Við Álftavatn, 1934, en skáldsagan Fjallið og draumurinn, sem kom út 1944, er af mörgum talin hans höfuðverk. Hann gaf einnig út ljóðasöfn, smásögur og barnabækur. Auk þess þýddi hann Mýs og menn eftir Steinbeck og samnefnt leikrit.

Ólafur Jóhann var í hópi virtustu rithöfunda hér á landi. Eftir hann liggja fimm smásögur, sex skáldsögur, tvær smáskáldsögur, fjórar barnabækur og fjögur ljóðasöfn. Hann hlaut Sifurhestinn árið 1972, og fyrstur Íslendinga bókmenntaverðlaun Norðurlandaráðs 1976 fyrir ljóðabækurnar Að laufferjum og Að brunnum.

Ólafur Jóhann Sigurðsson.

Eiginkona Ólafs Jóhanns var Anna Jónsdóttir og eignuðust þau tvo syni, Jón Ólafsson haffræðing og Ólaf Jóhann Ólafsson, rithöfund. Ólafur Jóhann Sigurðsson lést árið 1988.

/sá

## Sumar

Söfnum sólskini af grasi,  
tínum tunglsljós af vötnum!  
Guðir gróðurs og birtu  
eru gengnir að leikum:  
aka eldreid um himin,  
draga dagstjörnu úr moldu,  
rótt í lágnætislogni  
lyfta gullskildi bleikum.

Flýgur fíðrildi í kjarri,  
liðast lækur um engjar,  
óma söngvar í sefi,  
sækir angan að vitum:  
Fyllun forðabúr hjartans,  
grípum geisla og hljóma,  
þar sem óflekkud ættjörð  
unir björtustu lítum.

Senn mun fíðrildum förlast,  
dögg á dagstjörnu kólna,  
leggir lyngjurta svigna,  
laufið mæðast og blikna:  
Söfnum sólskini af grasi,  
tínum tunglsljós af vötnum,  
meðan hrímnætur hvíla  
handan jökla og vikna!

**RUMFOT.IS**

**FRÁBÆR RUMFÖT**

Nýbýlavegur 28 - Kópavogur - Sími 565-1025 - Email: rumfot@rumfot.is  
Opíð 12-17,30 og 11-15,00 laugardaga.

**SJÁ NÁNAR Á LOFT.IS**

**Speedfit®** hraðtengi

John Guest Speedfit lagnakerfið er með hraðtengjum sem einfaldlega er smeltt sama. Lagnakerfið hefur verið vinsælt meðal bænda um allan heim vegna þess hve fljótlegt og hagkvæmt það er í uppsetningu.

**GIRPI HTA® C-PVC neysluvatnslagnir**

- Brennur ekki • Engin reykur • Bráðnar ekki • 98% endurvinnanlegt

**LÁMARKAR BAKTERÍUMYNDUN Í NEYSLUVATNSLÖGNUM**

**LOFT & RAFTÆKI | Vatnsorka**

Hjallabrekka 1 - Dalbrekkumegin | S: 564 3000

## Aktu á gæðum



**MAXAM**

**KLETTUR**

## Svæðisáætlun um meðhöndlun úrgangs á Vestfjörðum og mat á umhverfisáhrifum

Öll sveitarfélög á Vestfjörðum vinna nú að sameiginlegri svæðisáætlun um meðhöndlun úrgangs í samræmi við 6. gr. laga um meðhöndlun úrgangs, nr. 55/2003, með síðari breytingum.

Tillaga að svæðisáætlun, ásamt umhverfismatsskýrslu í samræmi við III. kafla laga um umhverfismat framkvæmda og áætlana, nr. 111/2021, liggur nú fyrir.

Gefst nú almenningi sex vikna frestur til að kynna sér tillöguna og umhverfismatsskýrsluna og koma athugasemdum sínum á framfæri áður en áætlunin er afgreidd af viðkomandi sveitarstjórn.

Hægt er að kynna sér tillöguna á vefsíðum Vestfjarðastofu ([www.vestfirdir.is](http://www.vestfirdir.is)), á vefsíðu Umhverfissambands Íslands ehf. ([www.environment.is](http://www.environment.is)) og í Skipulagsgátt Skipulagsstofnunar.

Skriflegar ábendingar og athugasemdir skulu berast í síðasta lagi þriðjudaginn 8. október 2024 á netfangið [stefan@environice.is](mailto:stefan@environice.is) eða í pósti á heimilisfangið:

**Umhverfissáttgjöf Íslands ehf.**  
v/ Svæðisáætlunar um meðhöndlun úrgangs á Vestfjörðum  
**Hvanneyrargötu 3**  
**311 Hvanneyri**



Menning:

# Átthagamáilverkið stöðvar tímann

Sýningin Átthagamáilverkið stendur yfir á Kjarvalsstöðum í Reykjavík. Þar má sjá verk eftir hundrað listamenn hvaðanæva að af landinu.

Í kynningartexta frá Listasafni Reykjavíkur segir að á sýningunni sé ferðast hringinn í kringum landið í gegnum sögu sem spanni rúma öld. Staldrad sé við og litið í firði, dali, þorp og bæi með augum fólks sem þekki þar betur til en nokkur annar. Um sé að ræða átthagamáilverk sem máluð séu af ást og hlýju, uppfull af tilfinningu fyrir staðhættum og minningum um fyrri tíma.

Segir jafnframt að saga átthagamáilverksins sé jafnframt saga samfélagsbreytinga. Á tuttugustu öld hafi fólk annars vegar flust af bæjum í þéttbýli og hins vegar frá landsbyggðinni til höfuðborgarinnar. Þessir búferlaflutningar séu samofnir breytingum á sviði menntunar og menningar, verslunar og þjónustu, atvinnu- og efnahagsþróunar sem og félagslegra tengsla. Átthagamáilverkin standi eftir eins og tilraun til þess að hægja á þessari framrás, stöðva tímann, fanga eitthvað áður en það verður um seinan.

## Einlægni og ást

„Við val á verkunum var ekki horft til vægis þeirra í hefðbundnu listsögulegu tilliti,“ segir Markús Þór Andrésson, deildarstjóri sýninga og miðunar hjá Listasafni Reykjavíkur.

„Þetta eru ekki meistaraverk eða dæmi um bestu málverk síns tíma. Þau eru valin saman út frá því hugarþeli sem talið er liggja að



Gestir skoða eitt verkanna á sýningunni Átthagamáilverkið sem nú stendur yfir á Kjarvalsstöðum. Mynd / Listasafn Reykjavíkur

baki tilurð þeirra. Þar ræður tenging listamanns við viðfangsefni sitt og með hvaða hætti viðkomandi tjáir hug sinn. Einlægni og ást eru þeir eiginleikar sem ráða meiru um hvort verk eru valin inn á sýninguna fremur en tæknileg geta eða hvernig þau passa inn í línulega listasögu. Þá var lögð áhersla á að koma víða við, í hverjum landshluta og berja fjölbreytta átthaga augum,“ segir hann.

## Erindið að opna nýja sýn

Erindi sýningarinnar við nútímann er að sögn Markúsar að hún opnar nýja sýn á listasögu 20. aldar.

„Hún er svo miklu ríkulegri heldur en sú úrvinnsla sem fram hefur farið gefur til kynna. Í dag hefur opnast fyrir annan og stærri hóp inn á listavöllinn. Áður giltu

strangari aðgangsreglur þar sem þeir sem taldir voru eiga erindi voru helst vel menntaðir fagmenn af karlkyni en nú er uppi krafa um inngildingu,“ segir hann. Því fylgi sú ábyrgð að líta fram hjá allri jaðarsetningu og stefna að þátttöku og sýnileika ólíkra einstaklinga. Um leið verði að endurskoða gamalgróid stigveldi og gæðamat.

„Þessi sýning gengur kannski heldur langt í að snúa hlutum á hvolf og blanda saman ólíkum hlutum, en það er um leið ögrandi og hressandi í samtímanum,“ segir Markús enn fremur.

Eitt hundrað listamenn eiga verk á sýningunni og eru þeir jafnt lærdir listamenn sem sjálfmenntað áhugafólk. Kennir þarna ýmissa grasa og má m.a. sjá nöfn allmargra helstu listamanna þjóðarinnar. Sýningin stendur fram í október. /sá

Magnús Leópoldsson lögg. fasteignasali

## FASTEIGNAMÍÐSTÖÐIN

Hlíðasmára 17, 201 Kópavogi - Sími: 550 3000 Fax: 550 3001

### Áhugaverðar jarðir

# JARDIR.IS

fasteignamidstodin@fasteignamidstodin.is - www.fasteignamidstodin.is

OPNI HÁSKÓLINN Í HR

## Opnaðu á ný tækifæri með Opna háskólanum

Í Opna háskólanum finnur þú fjölbreytt úrval af spennandi og áhugaverðum námskeiðum í farnámi, staðnámi og námi á eigin hraða.

Flest stéttarfélög niðurgreiða hluta námskeiðsgjalda fyrir félagsfólk sitt.

[hr.is](#) @opnihaskolinn

## Límtré-Timbureiningar

STRÚKTÚR

Stálgrind  
Yleiningar  
PIR  
Steinull

| Strúktúr ehf | www.struktur.is | struktur@struktur.is |  
| Bæjarflöt 9 | 112 Reykjavík | Sími: 588 6640 |

## OSO

HOT WATER.

### OSO Hitakútar

### Vörukaup ehf

Lausnir fyrir iðnað og heimili

516-2600  
www.vorukaup.is  
vorukaup@vorukaup.is

**VK** vörukaup

## Auglýsing um skipulagsmál í Rangárþingi eystra



**Samkvæmt 41. gr. skipulagslaga nr. 123/2010 er auglýst eftirfarandi tillaga að deiliskipulagi í Rangárþingi eystra.**

### Strönd 1a – nýtt deiliskipulag

Deiliskipulagstillagan nær til 6 ha svæðis jarðarinnar Strönd 1a, L220959. Heimilt verður að byggja allt að 500 m<sup>2</sup> íbúðarhús, 150 m<sup>2</sup> starfsmannahús, 800 m<sup>2</sup> hesthús ásamt reiðhöll og 400 m<sup>2</sup> skemmu. Hámarkshæð íbúðarhúsa er allt að 5 m en landbúnaðarbygginga allt að 7 m. Einnig er gert ráð fyrir skeiðvelli á svæðinu.

### Austurvegur á Hvolsvelli – deiliskipulagsbreyting

Deiliskipulagsbreytingin gerir ráð fyrir breytingum á Austurvegi í gegnum Hvolsvöll, verið er að stækka beygjuvasa, fækka inn- og útkomuleiðum ásamt því að aðkoma við Hlíðarveg og Suðurlandsveg til austurs færast.

Ofangreindar tillögur er hægt að skoða á heimasíðu Rangárþings eystra, á Skipulagsgátt Skipulagsstofnunar og á skrifstofu skipulags- og byggingarfulltrúa frá 23. Ágúst 2024.

Hverjum þeim sem telur sig eiga hagsmuna að gæta er gefinn kostur á að gera athugasemd við tillögurnar og er athugasemdafrestur veittur til og með 4. október 2024.

Athugasemdum skal skila í gegnum Skipulagsgáttina eða skriflega til skipulags- og byggingarfulltrúa Rangárþings eystra að Austurvegi 4, 860 Hvolsvelli.

**Samkvæmt 31. gr. og 41. gr. skipulagslaga nr. 123/2010 er auglýst samhliða breyting á aðalskipulagi Rangárþings eystra ásamt tillögu að deiliskipulagi.**

### Brú – nýtt deiliskipulag

Deiliskipulagstillagan nær yfir þrjú svæði, frístundabyggð, hótélbyggingu og býlið sjálft. Frístundarsvæðið gerir ráð fyrir 40 lóðum þar sem heimilt verður að byggja frístundarhús á einni hæð með risi, ásamt gestahúsi, geymslu og gróðurhúsi. Hámarkshæð frístundahúsa verður 6,5 m en húsagerðir eru frjálssar að öðru leyti. Einnig er gert ráð fyrir um 2.500 m<sup>2</sup> hótélbyggingu og hámarkshæð verður allt að 6 m.

Ekki er gert ráð fyrir stækkunarmöguleikum fyrir þegar byggð mannvirki við Brú.

### Brú – breyting á aðalskipulagi

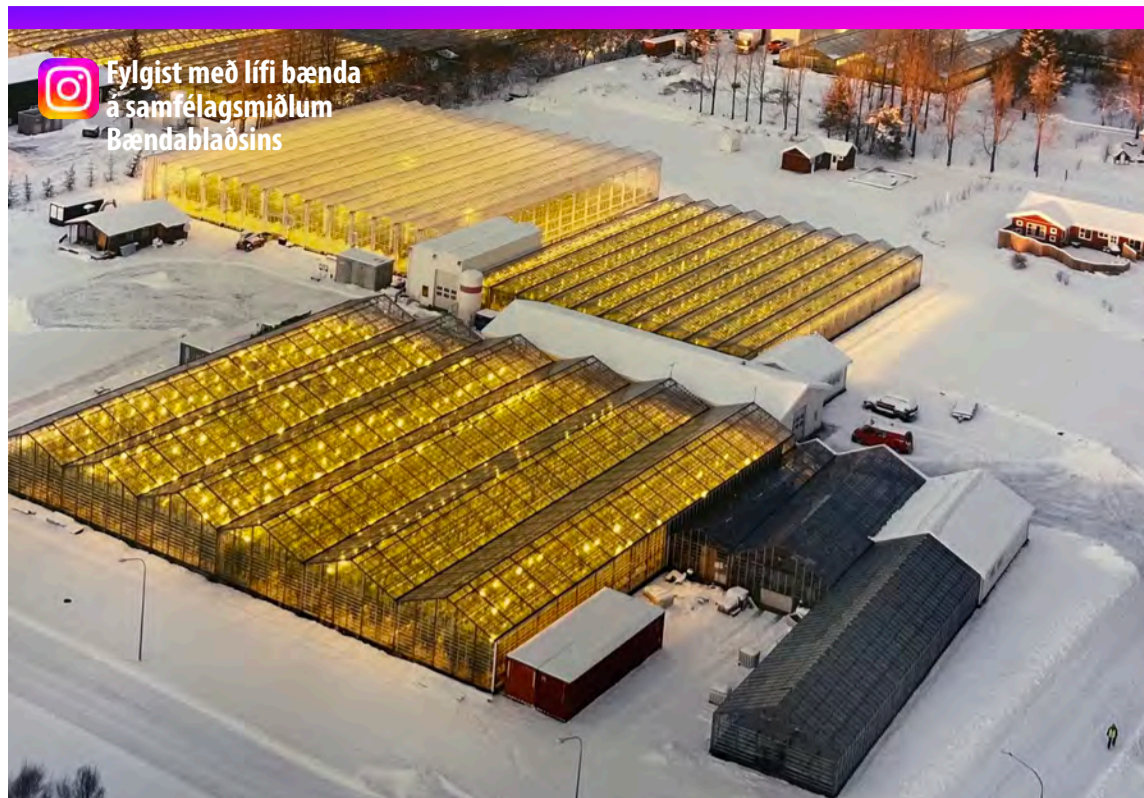
Með aðalskipulagsbreytingunni er gert ráð fyrir frístundabyggð með allt að 40 frístundarlóðum á 46 ha svæði, verslun- og þjónustusvæðið fer úr 3 ha. í allt að 42,7 ha. að stærð fyrir veitingarekstur, gestahús og hótél fyrir allt að 85 gesti.

Ofangreindar tillögur er hægt að skoða á heimasíðu Rangárþings eystra, á Skipulagsgátt Skipulagsstofnunar og á skrifstofu skipulags- og byggingarfulltrúa frá 23. ágúst 2024.

Hverjum þeim sem telur sig eiga hagsmuna að gæta er gefinn kostur á að gera athugasemd við tillögurnar og er athugasemdafrestur veittur til og með 4. október 2024.

Athugasemdum skal skila í gegnum Skipulagsgáttina eða skriflega til skipulags- og byggingarfulltrúa Rangárþings eystra að Austurvegi 4, 860 Hvolsvelli.





Fylgist með lífi bænda á samfélagsmiðlum Bændablaðsins

Garðyrkjubýlið Gufuhlíð er um 6.000 m<sup>2</sup> að stærð.

Myndir / Aðsendar

Bóndinn:

# Farsæl gúrkutíð

Gúrkuplantan vex hratt á garðyrkjjustöðinni Gufuhlíð í Biskupstungum en fjölskyldan þar á bæ mun gefa lesendum Bændablaðsins innsýn í verkefni gúrkubænda í gegnum Instagram blaðsins. Býlið Gufuhlíð er staðsett í Reykholti í Biskupstungum og var sett á fót á fjórða áratug síðustu aldar. Jakob Helgason og Birna Guðmundsdóttir keyptu garðyrkjjustöðina árið 1965. Fyrst um sinn voru ræktuð þar bæði tómatar og gúrkur, en fljótlega eftir að Jakob og Birna tóku við var farið yfir í að rækta eingöngu gúrkur enda á þessum árum einungis um að ræða sumaræktun. Helgi kom inn í reksturinn árið 1997. Garðyrkjjustöðin var þá stækkuð og raflýst auk þess sem farið var að rækta allt árið um kring. Síðan þá hefur garðyrkjjustöðin stækkað smátt og smátt og orðið tæknivæddari.

**Býli, staðsetning og stærð:**  
Garðyrkjubýlið Gufuhlíð er um 6.000 fm að stærð og staðsett í Reykholti í Biskupstungum.

**Ábúendur, fjölskyldustærð og gæludýr:**  
Ábúendur í Gufuhlíð eru Helgi Jakobsson og Hildur Ósk Sigurðardóttir ásamt dætrunum Íðunni, Sögu og Kötlu auk tíkurinnar Dúnu. Elsta dóttirin, Ingunn, býr á Selfossi ásamt Lárusi manni sínum, Arnari Magna, 8 ára syni þeirra og hundinum Tuma.

**Hefðbundinn vinnudagur:**  
Vinnudagurinn hjá okkur hefst kl. 7 alla morgna á að tína og pakka gúrkunum fyrir bíl frá Sölufélagi garðyrkjumanna sem sækir alla virka daga og flytur grænmeti til Reykjavíkur. Eftir það fer svo allur tíminn í það að sinna og hirða um plönturnar sem er töluverð vinna þar sem gúrkuplantan vex hratt, eða allt að 70 cm á viku.

**Skemmtilegustu/leiðinlegustu störfin:**  
Skemmtilegasta við ræktunina er þegar allt gengur vel og er í góðri rútínu en leiðinlegustu störfin við ræktunina er að glíma við óværu sem sækja á plönturnar.



Systurnar Íðunn, Katla og Saga standa vaktina með mestu þryði.



Helgi Jakobsson og Hildur Ósk Sigurðardóttir.

**Hvernig væri hægt að gera búskapinn hagkvæmari?**  
Með því að fylgjast með framþróun í ræktun erlendis er hægt að uppfæra og ná hagkvæmni í rekstri – eða í raun að auka við framleiðslu á þeim fermetrum sem fyrir eru áður en farið er í stækkanir á húsum.

**Hvernig sjáist þið landbúnað á Íslandi þróast næstu árin?**  
Landbúnaður á Íslandi, lítið til framtíðar, verður örugglega á svipuðu skriði eins og verið hefur síðustu áratugi, alltaf í stöðugri þróun í takti við tækninýjungar en væntanlega stærri og færri bú.

**Eftirminnilegasta atvikið við bústörfin?**  
Eftirminnilegustu atvikin við bústörfin eru án efa allar framþróanir í tæknimálum og stækkanir á húsakostum.



Arnar Magni, barnabarn Helgu og Hildar, gæðir sér á vænni gúrku.

Eignatorg býður sérhæfða þjónustu við verðmöt og sölu á bújörðum og öðru landi, með eða án rekstrar. Við byggjum á áralangri reynslu á því sviði. Björgvin Guðjónsson, búfræðingur og löggiltur fasteignasali, s. 510-3500 eða 615-1020, bjorgvin@eignatorg.is

Moskító- og mýflugnafælan er **LÚSMÝFÆLA**

...fæst í öllum betri landbúnaðarverslunum

**radarcan**

MITSUBISHI ELECTRIC  
Changes for the Better

- Loft í loft
- Loft í vatn
- Vatn í vatn

**Varmadælar Vörukaup ehf**

516-2600  
vorukaup@vorukaup.is

**TÖKUM AÐ OKKUR VERKEFNI OG VINNUM ÚR ÞEIM LAUSNIR**

**VHE**

VHE • Melabraut 27 Hafnarfjörður • Hraun 5 Reyðarfirði  
Sími 843 8804 • Fax 575 9701 • www.vhe.is • sala@vhe.is



















**Sólheimar**  
SJÁLFBÆRT SAMFÉLAG



**Sól\*Kol**  
4.oct 2024

Meira síðar

Málþing um framtíð kolefnismarkaða

**KOLEFNISBRUIN**

Notaðir bílar | benni.is



SsangYong Rexton, 4x4, árgerð 2016, sjálfskiptur, ekinn 193.000 km. Verð kr. 2.490.000, verð áður kr. 2.990.000 – notadir.benni.is – s. 590-2035.



Dísilhitnar. 5 kw 12 og 24 volt, með öllum fylgihlutum. Verð kr. 53.900. Öll þjónusta. Orkubondinn.is, Tranavogi 3, 104 Reykjavík. S. 888-1185. Opið frá 15 til 17 virka daga.



Véla- og vélavirki er nú umboðsaðili fyrir HATZ dísilvélar á Íslandi. Sala, varahlutir og viðgerðarþjónusta hjá okkur í Skeiðarási 3, Garðabæ. Upplýsingar í S. 527-2600.



Weckman HARDOX sturtuvagn 13 tonna burðargeta/hlasspyngd, verð kr. 3.800.000 m/vsk. (kr. 3.065.000 án vsk) H. Hauksson ehf. | S. 588-1130 | hhauksson@hhauksson.is



Lyftaragafflar til að skrúfa fasta á skóflur. Burðargeta á pari: 680 kg og 1500 kg. CE vottaðir og CE merktir. Öryggisstrappar fylgja. Passar á flestar skóflur. Til á lager. Hákonarson ehf. S. 892-4163 / netfang- hak@hak.is

**Bændablaðið kemur næst út 12. sept.**

**Frostfrír drykkjarpóstar fyrir íslenskar aðstæður.**




**Vatnspóstarnir frá Drinking Post Waterer hafa fengið frábærar viðtökur. Nú er rétti tíminn til uppsetninga.**

Ekkert rafmagn. Einfalt í uppsetningu, aðeins þrjú hreyfanlegir hlutar. Allt viðhald ofanfrá. Alltaf ferskt vatn við hverja notkun. Fyrir allan búfénað.

**Verð kr. 136.000 +vsk.**  
**Til afhendingar strax - Sendum hvert á land sem er.**

**Formax Paralamp ehf. – Aqua Icelfander Equine. Sími 562-6800.**

## Okkur vantar **dugnaðarforka** í **skemmtilegt** vinnuumhverfi

We need to **expand** our excellent team

# Tækjastjórar á dælubíla með meirapróf CE óskast!

### Sewage truck operator with driving license CE.

Vegna aukinna verkefna viljum við bæta dugmiklum einstaklingum í hópinn okkar í **Reykjavík** og á **Selfossi**. Við leitum að einstaklingum með reynslu af því að stjórna og vinna á tækjum. **Í boði eru góðir tekjumöguleikar, fjölbreytt starf og góður starfsandi.**

As our business is growing, we are adding to our high-performing team. We are looking for people with some experience of working on heavy-duty equipment. **We offer a good income possibilities, diverse jobs and a good working morale.**

- ▶ Frekari upplýsingar veitir Ragnhildur Aradóttir, (starfsmannafulltrúi), netfang: **ragga@hrt.is** og í síma **471 3000**.
- ▶ Further information is given by Ragnhildur Aradóttir (HR representative), email: **ragga@hrt.is** and phone **471 3000**.






**HREINSITÆKNI** er leiðandi fyrirtæki í þjónustu við fráveitukerfi landsins, hvort sem um ræðir hreinsun, myndatökur, fóðrun lagna eða rekstur heildstæðra kerfa. Í því skyni rekur fyrirtækið dælubíla, tæki til lagnamyndunar, fóðrunarteymi og skólphreinsistöðvar. Fyrirtækið er í fremstu röð á sínu sviði. Við veitum starfsfólki okkar góða þjálfun, þannig að það geti leyst sín verkefni vel af hendi.

**HREINSITÆKNI** is a leading company in servicing the country's wastewater systems, cleaning, system inspection, lining or operating complete wastewater systems. For this purpose the company operates sewage trucks, a system inspection equipment, a team for lining pipes and complete sewage stations. As a leading company in its field, we make sure that our staff receives adequate training, in order to be able to solve its tasks in an outstanding manner.





**KRONE**

**Tilboðsverð á Krone sláttuvélum!**

**Tilbúnað til afgreiðslu strax.**

Upphengd 3,2m framvél: 2.299.000 + vsk.

Miðjuhengd 3,6m afturvél: 2.399.000 + vsk.

Settið tekið saman: 4.499.000 + vsk.

Þetta eru vinsælustu Krone sláttuvélarnar í dag.

**SEGWAY**

**Segway AT6L fjórhjól klár til afgreiðslu.**

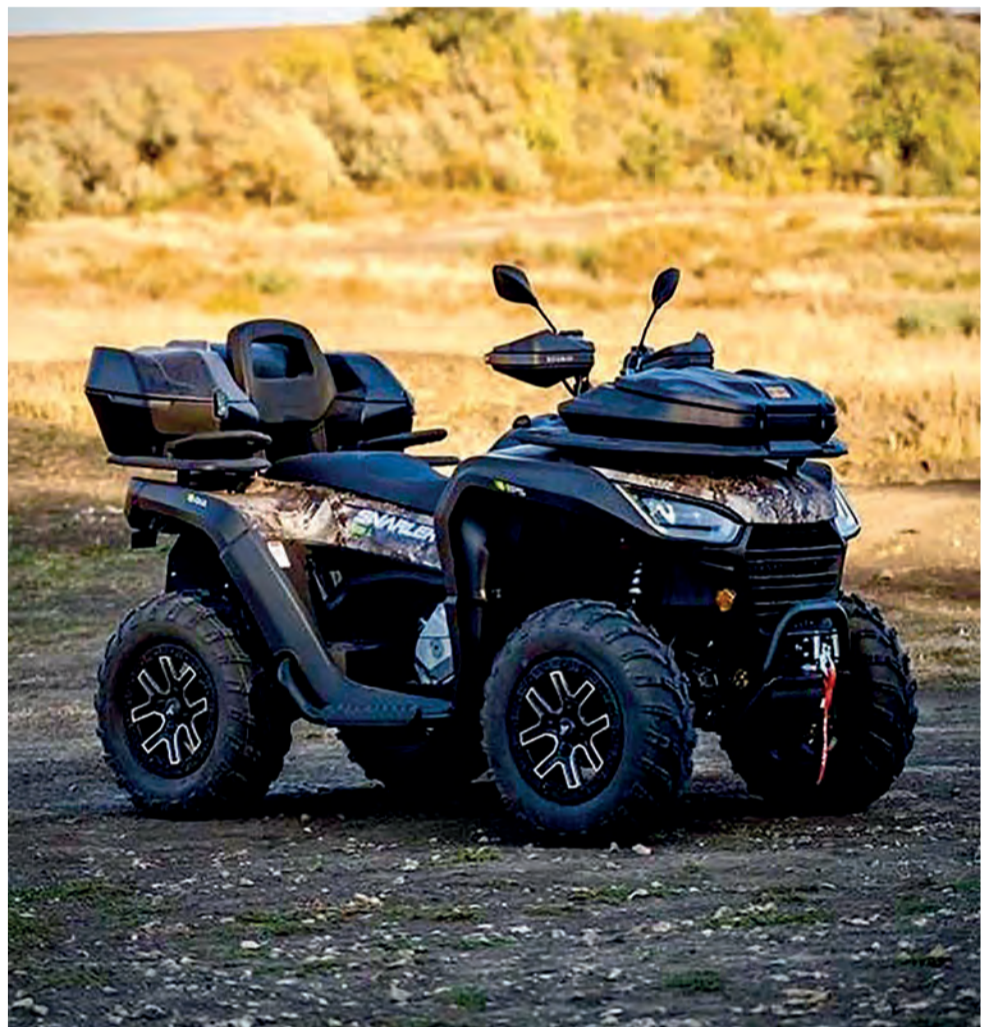
Öll Segway fjórhjólin eru tveggja manna, með rafmagnsstýri, læsanlegum mismunadrifum bæði framan og aftan, diskabremsum hringinn, 1.200 kg. spili, dráttarkúlu og rafmagnstengli.

**570cc - 44 hestöfl - 1.799.000 með vsk.**

**Hausttilboð!** Stórt farangursbox að aftan, 12 l. bensínbrúsi að framan, aksturstölva og stillanleg hitahandföng: **1.899.000 með vsk.**

*Með snjóttönn til viðbótar: 1.999.000 með vsk.*

**Við sendum hjólin án aukakostnaðar á næstu afgreiðslustöð Samskipa.**



**Villain SX10X buggy til afgreiðslu strax.**

Virkilega skemmtilegur buggybíll sem hefur reynt mjög vel hér á landi. Vel útbúinn með stórum skjá með GPS, spili að framan og kúlu að aftan.

**1.000cc - 105 hestöfl - 3.999.000 með vsk.**

**Hausttilboð!** Hurðalokanir að neðan, klafahlífar og drullusokkar að framan og aftan, varadekksfesting, varadekk á original felgu, aukareim og aksturstölva:

**4.349.000 með vsk.**

*Afhentur á 32" CST LOBO RC dekkjum til viðbótar: 4.549.000 með vsk. (original dekk fylgja)*



**HESJA**

**NIVEA**

**STINNIR HÚÐINA Í  
ANDLITI, HÁLSI & BRINGU**

**SJÁANLEGUR ÁRANGUR Á 1 VIKU**

**100% NÁTTÚRULEGT  
BAKUCHIOL**

**EYKUR NÁTTÚRILEGA  
FRAMLEIÐSLU Á KOLLAGENI\***



\*(í tilraunaglassi)